

EL GENERO *BLEPHARICNEMA* MACQUART 1843
(CALLIPHORIDAE, CALLIPHORINAE, LUCILIINI)

JUAN CARLOS MARILUIS (*)

INTRODUCCION

Este género monotípico es descrito por Macquart (1843) en base a un ejemplar hembra sin precisar localidad. Es Schiner (1868) quien menciona a este género para "Sud América", solamente estudiando hembras. Brauer y Bergenstamm (1899) describen al macho de la única especie conocida *B. splendens* en base a ejemplares de Venezuela.

En la literatura no existen nuevas menciones de esta especie, salvo citas en listas faunísticas sin aclarar su estatus ni agregar nuevos elementos diagnósticos.

El hecho de haber obtenido nuevos materiales de ambos sexos, que deben ser referidos a esta especie para Bolivia y Venezuela, nos ha permitido proceder a su redescrición, incorporando nuevos caracteres genéricos y específicos.

Género *Blepharicnema* Macquart, 1843

1843. *Blepharicnema* Macquart, *Mém. Soc. Sci., Agric. Arts. Lille*: 283; Townsend, 1893, *Ann. N. Y. Acad. Sci.* 7 (1): 36; Shannon, 1926, *Proc. Ent. Soc. Wash.* 28 (6): 119; Townsend, 1937, *Manual of Myology, Part. 5*: 138; James, 1970, *A catalogue of the diptera of the Americas South of the United States*. Sao Paulo 102: 9.

Tipo del género: *Blepharicnema splendens* Macquart, 1843.

Redescrición

Macho con cerdas verticales externas ausentes; cerdas fronto-orbitales proclinadas ausentes, fronto-orbitales reclinadas un par, bastante más fina y pequeña, la mitad de la longitud, en comparación con la vertical interna.

Hembra con cerdas verticales externas divergentes; dos cerdas fronto-orbitales proclinadas y una reclinada. Ambos sexos con parafrontalia pilosa; triángulo oclar negro con cerdas negras; con cerdas verticales internas, cruzadas y se dirigen hacia atrás; hilera frontal de cerdas, café negruscas, las superiores se asemejan a pelos; una cerda posthumeral; una presupra-alar; dos a tres humerales; una a dos preintra-alares, tres dorsocentrales presuturales, la primera pequeña; sin acrosticales presuturales; dos postintra-alares; tres dorsocentrales postsuturales; dos acrosticales postsuturales, dicha cerdas están en el mismo nivel de la segunda y tercera dorsocentrales postsuturales; dos postalares; tres laterales escurelares; una discal y una apical finas. Esclerito subcostal café a café negruzco. pu-

(*) Carrera del investigador, Consejo Nacional de Investigaciones Científicas y Técnicas. Instituto Entomológico San Miguel.

bescente; espiráculo protorácico, café claro a oscuro, el metatorácico café oscuro; basicosta negra pubescente; charretera negra con cerdas en el borde. Alas oscuras; con las nervaduras, café a negras en la base. Patas muy pilosas. Genitalia, gonopósis anteriores robustas, con su extremo curvado y con 5 cerdas; 6° + 7° tergito posee dos zonas de franca esclerotización, la del borde anterior se encuentra dividida, formando dos placas.

Blepabricnema splendens Macquart, 1843

1843. *Blepabricnema splendens* Macquart, *Mém. Soc. Roy. Sci., Agric. Arts.* Lille: 284; Schiner, 1868, *Reise der österreichischen Fregatte Novara. Zool. Vol. 2, Sect. B., Wien* 6: 312; Röder, 1886, *Stettiner Entomol. Z.* 47: 267; Brauer y Bergenstamm, 1889, *Densckh. Akad. Wiss. Wien* 58: 163; Townsend, 1893, *Ann. N. Y. Acad. Sci.* 7:36; Shannon, 1926, *Proc. Ent. Soc. Wash.* 28 (6): 129 (sinonimia de *C. auriceps*); James, 1970, *A catalogue of the diptera of the Americas South of the United States. Sao Paulo* 102: 9.
1858. *Cynomyia auriceps* Walker, *Trans. Ent. Soc. London* 2 (4): 209 (a sinonimia de *B. splendens*).

Redescripción

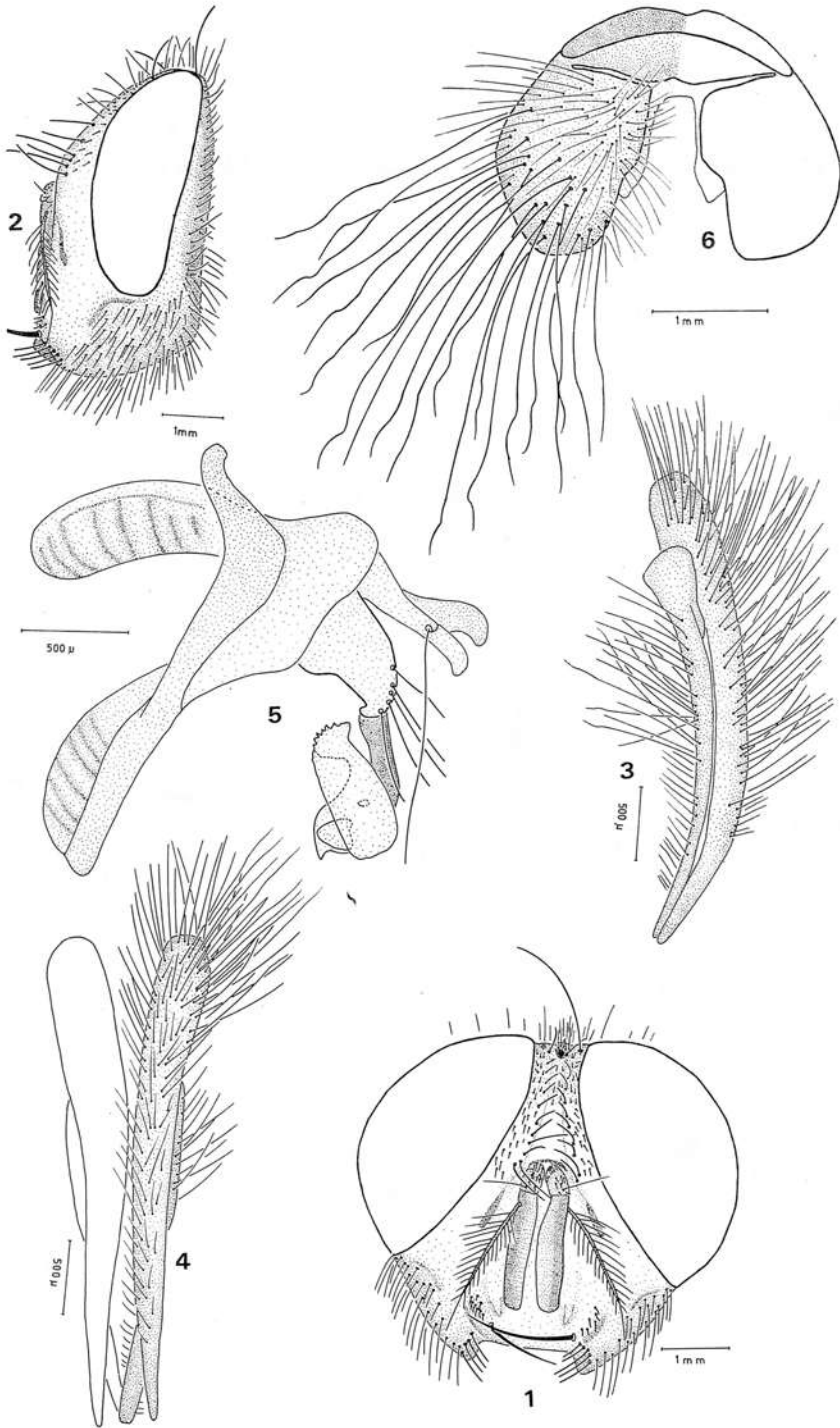
Macho: Largo del cuerpo 16 mm. Cabeza amarillo anaranjado dorado. Frente con 0,13 del ancho de la cabeza; frontalia color café en la mitad inferior, negra en la superior con pelos largos café y con estriaciones longitudinales; triángulo ocelar con dos cerdas ocelares; parafrontalia amarilla con polinia dorada negruzca en la parte superior, con pelos café; lúnula con el borde inferior pulido brillante; clípeo profundo amarillo con polinia plateada; espistoma amarillo; facialia sobresaliente dorada amarillenta, con unas pocas cerdas café en la parte inferior; parafacialia amarilla con polinia dorada; muesca de la mejilla anaranjado amarillo, con polinia dorada en la parte inferior; *bucca* con 0,30 de la altura del ojo, del mismo color y polinia que la muesca, con pelos largos dorados y café; primero y segundo artejo antenal café claro con pelos café; tercer artejo cinco veces la longitud del segundo, anaranjado, con su extremo redondeado y arista color café con pilosidad larga arriba y abajo, alcanzando dicha pilosidad más de las 3/4 de su longitud; palpos anaranjados, terminan a modo de espátula con cerdas largas y cortas café. Tórax verde, con dos líneas negruzcas que llegan hasta la mitad del mesonoto posterior y dos franjas negruzcas a los costados de las líneas; tres cerdas postsupralares; lóbulo humeral bordeado por una línea café; propleura con varias cerdas en su parte inferior; pteropleura con un mechón de pelos en la parte superior; esternopleura con 0:1 esternopleurales y con pelos color café largos; amapolla mayor color café con pubescencia del mismo color; ampolla menor negra; borde del postparapteron café claro; escutelo fuertemente brillante. Ala café oscura; escama inferior desnuda, escama superior de color café claro a oscuro. Patas color café negro; fémures y tibias con abundante pilosidad, larga y ondulada en los extremos; fémures robustos, mucho más gruesos que las tibias; tibia III se arquea considerablemente en su tercio distal. Abdómen verde brillante alargado con hilera marginal de cerdas en el cuarto tergito; quinto esternito robusto, con pelos finos y gruesos éstos mucho más largos, el extremo ondulado; *forceps* superior alargado, curvo y fino, en vista de frente se abre en su porción distal; el *forceps* inferior curvo, pero mucho más delgado que el superior; gonopósis posterior alargada, con un pelo muy largo; *ventralia* con numerosos dientes, *preaputium* voluminoso.

Hembra: Largo del cuerpo 12 mm. Difiere del macho por presentar: Cabeza, frente con 0,25 del ancho de la cabeza; frontalia con el doble del ancho de la parafrontalia, sin nítidas estriaciones; dos cerdas ocelares divergentes; *bucca* con 0,42 de la altura del ojo.

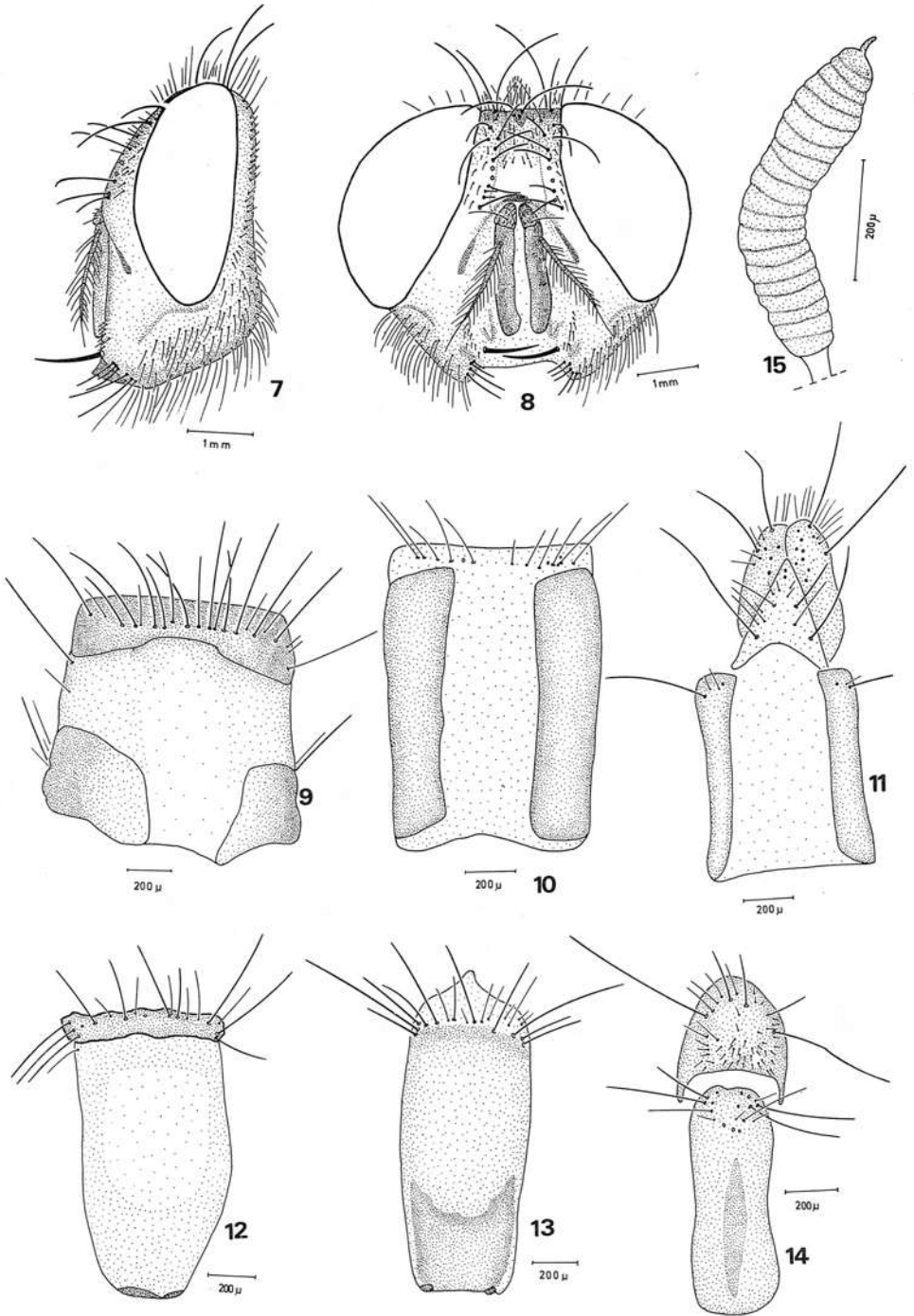
Tórax, con cuatro cerdas postsupra-alares; esternopleura con 1:1 esternopleurales, la posterior casi el doble del tamaño, en comparación con la anterior.

Patatas, fémures y tibias con abundante pilosidad, pero menos que en el macho y más corta; tibia III, arqueada pero no tan pronunciada como en el macho.

Abdómen, más ancho que largo, cuarto tergito con hilera marginal de cerdas, bastante largas y fuertes; quinto tergito proyectado hacia abajo, cónico, 8° tergito formado por dos placas a los costados; 9° tergito con muy pocas cerdas; segmento anal piloso;



Blepharicnema splendens ♂ figs. 1 y 2, cabeza de frente y de perfil; figs. 3 y 4, forceps de perfil y de frente; fig. 5, aedeagus y fig. 6, 5° esternito.



Blepharicnema splendens ♀ figs. 7 y 8, cabeza de perfil y de frente; fig. 9, 6° + 7° tergito; fig. 10, 8° tergito; fig. 11, 9° tergito y segmento anal; fig. 12, 6° = 7° esternito; fig. 13, 8° esternitos; fig. 14, 9° esternito y segmento anal y fig. 15, espermatozoa.

6° + 7° esternito, alargado con una zona central muy clara, presentando en la parte posterior una franja bien esclerotizada con cerdas; 8° esternito alargado siendo su porción anterior mucho más esclerotizada que la posterior que termina a modo de pico; 9° esternito con una zona central alargada bien esclerotizada y con algunas cerdas en su borde posterior y segmento anal bastante piloso, con cerdas largas, tres espermatecas anilladas con un pico en su posición distal.

Material estudiado: 1 ♂ Bolivia, Chapare, Dpto. Cochabamba, 2.000 m., XI/53, Martínez col. y 1 ♀ Venezuela, Sto. Domingo, Ea. Merida, VI/75, Martínez col.

Agradecimientos

Se agradece al Dr. Ricardo Ronderos el asesoramiento brindado, como también al Sr. Antonio Martínez el haberme facilitado el material para su estudio. Asimismo al R. P. Gregorio J. Williner S. J. el apoyo que ha hecho posible este trabajo.

SUMMARY: *Blepharicnema splendens* Macquart 1843, is redescribed, giving new morphological characters and the genitalic male and female are figured.

Se terminó de imprimir el 25 de noviembre
de 1979, en GRAFICALEM IMPRENTA,
Alem 306, Quilmes,
provincia de Buenos Aires
República Argentina