

ACALYPHEAE ARGENTINAE

(EUPHORBIACEAE)

Por A. LOURTEIG y C. A. O'DONELL

ZUSAMMENFASSUNG

Acalypheae Argentinae. — Die Verfasser untersuchen systematisch die argentinischen Arten der Genera *Bernardia*, *Adelia*, *Alchornea*, *Mercurialis*, *Dysopsis*, *Acalypha*. Sie beschreiben *Acalypha Schreiteri* nov. sp. und zitieren erstmalig für Argentinien *Bernardia paraguariensis*, *Alchornea castaneifolia* v. *salicifolia*, *Mercurialis annua*, *Acalypha Hassleriana* und *A. villosa*.

ACALYPHEAE Müll. Arg.

Müll. Arg., *Bot. Zeit.* (1864) 324; Pax, F., *Pflanzenfam.* ed. 1, III, 5 (1890) 41; Pax, F. u. K. Hoffmann, *Pflanzenreich* IV. 147. XIV (1919) 9, *Pflanzenfam.* ed. 2, XIX c (1931) 104.

Flores apétalas. Plantas monoicas o dioicas.

Flor ♂: sépalos valvares, libres o soldados en la base. Con o sin disco glandular. Estambres 3-20.

Flor ♀: sépalos valvares o imbricados. Con o sin disco glandular. Ovario 3-2-locular, 3-2-lobulado. Cápsula 3-2-coca. Semillas con o sin carúncula.

Hierbas, arbustos y hasta árboles con hojas alternas u opuestas, pubescencia simple o estrellada, nunca malpigiácea. Inflorescencias espiciformes, unisexuales o androginas, más raro flores solitarias.

CLAVE DE LOS GÉNEROS

Flores ♀.

I. Con disco.

- A. Disco de glándulas filiformes. Ovario 2-locular. *Mercurialis*.
 B. Disco de glándulas no filiformes. Ovario 3-locular.
 a. Carpelos de dorso carenado. Flores subsésiles. Disco glabro. *Bernardia*.
 b. Carpelos de dorso no carenado. Flores largamente pedunculadas. Disco pubescente. *Adelia*.

II. Sin disco.

- A. Flores solitarias, largamente pedunculadas. Pls. rastreras. *Dysopsis*.
 B. Flores no solitarias, generalmente subsésiles o cortamente pedunculadas.
 a. Sépalos 6. *Tragia*¹.
 b. Sépalos 3-5.
 / Estilos simples, generalmente 2. Plantas dioicas. *Alchornea*.
 // Estilos ± pinati- o palmatisectos o -fidos, siempre 3.
 Plantas monoicas *Acalypha*.

Flores ♂.

I. Con disco.

- A. Disco anular. Inflorescencias glomernuliformes, subsésiles. *Adelia*.
 B. Disco de glándulas estipitadas. Inflorescencias espiciformes, pedunculadas. *Bernardia*.

II. Sin disco.

- A. Hojas opuestas. *Mercurialis*.
 B. Hojas alternas.
 a. Flores solitarias. Plantas rastreras. Dos ciclos estaminales. *Dysopsis*.
 b. Inflorescencias variadas. Plantas no rastreras.
 / Sépalos 2 ó 4. Árboles dioicos *Alchornea*.
 // Sépalos 3 ó 5. Hierbas o arbustos, rarísimo árboles. Monoicas.
 §. Estambres 8, anteras con tecas divergentes. *Acalypha*.
 §§. Estambres 3 ó 9-17, anteras con tecas paralelas. *Tragia*¹.

¹ Las especies argentinas de este género han sido estudiadas en Lilloa, VI (1941) 347-380.

BERNARDIA Müll. Arg. ¹

Müll. Arg., DC., *Prodr.*, XV, 2 (1866) 915; Martius, *Fl. Bras.* XI, 2 (1874) 38; Bentham, Bentham et Hooker, *Genera* III (1880) 308; Pax, Engler u. Prantl, *Pflanzenfamilien*, ed. 1, III, 5 (1890) 50, *Pflanzenreich* IV. 147. VII (1914) 21-22; Pax et Hoffmann, Engler u. Prantl, *Pflanzenfamilien* ed. 2 XIX c (1931) 105-107.

Especie genérica: *B. dichotoma* (Willd.) Müll. Arg. (= *Ade-
lia Bernardia* L.).²

Plantas monoicas o dioicas. Fl. con disco glandular, apétalas.

Flor ♂: sépalos 3, valvares; estambres 4-15, libres, filamentos gruesos en la base; anteras erectas, lóculos subglobosos surcados o 2-globosos casi 4-loculares. Disco de pocas glándulas peltadas. Rudimento de ovario nulo.

Flor ♀: sépalos 5; disco anular o lobulado. Ovario 3-ocular, 3-lobulado, estilos libres, bipartidos, lóbulos \pm laciniados. Ovulos solitarios. Cápsula 3-coca, 6-valvar o 3-seminada. Semilla sin carúncula, subtetraédrica, cotiledones planos.

Arbustos, pubescencia simple o estrellada. Hojas alternas, las superiores opuestas, \pm dentadas, base 3-nervada, 2-glandular. Espigas ♂ axilares multifloras; ♀ en la extremidad de las ramas. Brácteas y bractéolas ♀ coriáceas, cóncavas.

Distribución geográfica. — América tropical. En Argentina vive en la selva misionero-brasileña y parque chaqueño.

CLAVE DE LAS ESPECIES

- | | |
|---|---------------------------|
| I. Pls. con pubescencia estrellada. | <i>B. paraguariensis.</i> |
| II. Pls. con pubescencia simple. | |
| A. Monoicas. Hojas notablemente 3-nervadas. | <i>B. Lorentzii.</i> |
| B. Dioicas. | <i>B. pulchella.</i> |

Hemos considerado a Müller Arg. como autor del género *Bernardia*, teniendo en cuenta que la obra adonde fué descrito por primera vez [Browne, P., *The Nat. Hyst. Jam.* (1756)] debe ser eliminada de la literatura botánica linneana por haberse empleado en ella el mismo sistema de nomenclatura polinomial.

¹ Nombre dado en honor a Bernardo de Jussieu (1699-1776).

Adanson, M., a quien casi todos los autores han referido *Bernardia*, también da una descripción tan incompleta que no se puede saber a qué ha querido referirse. Por otra parte, también se ha solicitado la eliminación de esta obra de la literatura botánica (cfr. Willmott, A. J., *Kew Bull.* (1935) 90). De aceptarse la fecha de 1866 (DC., *Prodromus* XV, 2) *Bernardia* deberá ser presentado a *nomina conservanda*, por existir sinónimos más antiguos tales como *Bivonia* Spreng. (1821), *Traganthus* Klotzsch (1850) y otros. Por haber sido usado el nombre *Bernardia* en casi todas las monografías y trabajos importantes en los últimos 80 años, se encontraría plenamente justificada su inclusión en la próxima lista de *nomina conservanda*. Mientras tanto y con el fin de evitar cambios inútiles de nombres, usamos *Bernardia* Müll. Arg. a título provisorio.

***Bernardia paraguariensis* Chod. et Hassler**

Chodat, R. et E. Hassler, *Bull. Herb. Boiss.* sér. 2, V (1905) 503-504; Pax, F., *Pflanzenreich.*, IV. 147. VII (1914) 27-28.

Descr. orig.: Caulis unisexuales basi suffruticoso lignescens divaricate ramosi, superne tomentosi setulis tenuibus 1,5 mm longis vestitis; folia petiolo ad 3 mm longo, limbo obovato, vel elliptico vel suborbiculari obtuse crenato, serratura sat distincta, dentibus 3-5 mm apice rotundatis saepe denticulis obtusissimis alternantibus, supra et subtus molliter pubescente, discolori, subtus griseo tomentoso, basi trinervio, nervo medio 4-5 pennato, nervis parum prominentibus, 40/30 60/40 90/50 mm; spicasteri masculini axillares pedunculo crassiusculo 3-5 mm, ad 1/3-1,25 mm crasso, rachi tomentosa crassiuscula 10-15 mm longa; bracteae cupuliformes subretusae breviter apiculatae extus tomentosae margine ciliatae; sepala ovata dorso ciliata 1 m 25-1 1/2; stamina 8-10 glandulis paucis intermixta; flores foeminei in apice caulium breviter pedicellati, pedicello dense tomentoso ad 5 mm sepalis ciliatis late ovatis, ovario puberulo stigmatibus 6 simplicibus laevibus: capsula pubescens grisea coctis subcarnatis.

Tipo: Paraguay, pr. Concepción, leg. ... (7462).

Arbusto monoico (30-70 cm) leñoso, tronco hasta 1 cm diám., ramificado dicotómicamente, densamente cubierto de pelos estrellados y simples, en las ramas retrorsos. Internodios 1-3 cm.

Peciolos 3-6 mm. Hojas elípticas ($2,5-5 \times 1,5-3$ cm), obtusas o agudas, base aguda \pm irregularmente crenado-dentadas, ambas caras cubiertas de pelos estrellados, cara inferior más pubescente y más pálida, base trinervada, biglandulosa, nervaduras prominentes en la cara inferior, cubiertas de pelos simples. Estí-

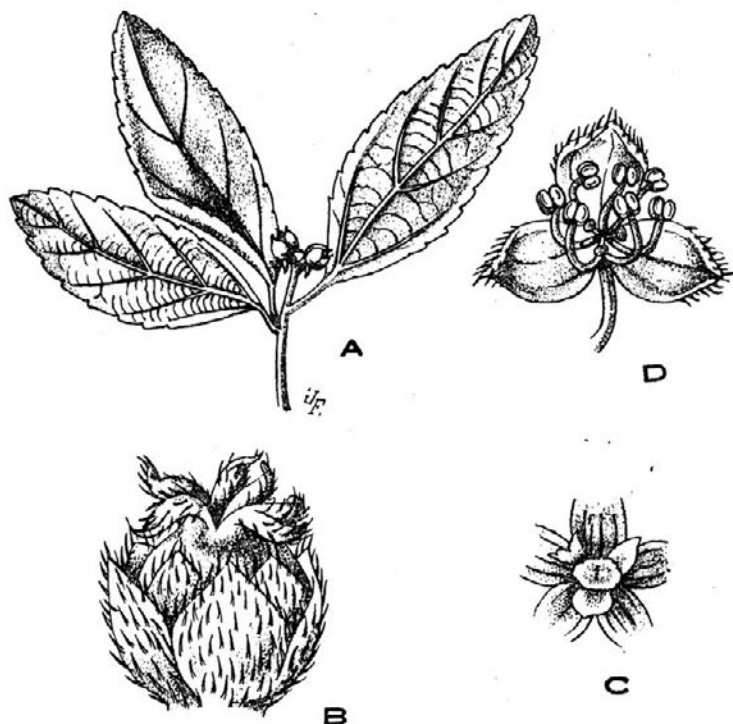


Fig. 1. — *Bernardia paraguariensis*: A, ramita $\times 1$; B, fl. ♀ $\times 8$; C, disco ♀ $\times 10$; D, fl. ♂ $\times 20$ (Schreiter 4616). Dib. J. Fernández

pulas (1,5-3 mm) subuladas. Ramas unisexuales; espigas ♂ axilares, pedúnculo 5-20 mm, multifloras, 4-7 brácteas cupuliformes (2-2,5 mm) acuminadas, truncadas o 3-lobadas, cada una contiene 20-30 flores; densamente vellosas. Pedúnculos florales hasta 3 mm. Inflorescencias ♀ terminales 4-5-floras; flores sésiles; brácteas rígidas, carenadas, ovales, agudas, pubescentes, borde ciliado (3-4 mm).

Flor ♂: 3-4 sépalos, ovales (± 1 mm) ovales, agudos, exte-

riormente pubescentes; estambres 7-9; filamentos gruesos en la base, adelgazados superiormente, anteras 4-tecas; glándulas pequeñas, peltadas.

Flor ♀ : sépalos 5, ovales, agudos, delgados (\pm 2 mm), borde ciliado, disco pequeño 3-glandular, irregularmente lobulado; ovario, cortamente seríceo; estilos 3, bífidos, pequeños.

Cápsula (7 mm) pubescente; semillas (5 mm) subtetraédricas, lisas, marmoradas, grisáceo-verdosas.

Distribución geográfica en Argentina. — Tucumán, Catamarca, Santiago del Estero.

Material estudiado. — Tucumán : (LIL.) Trancas : Vipos, alt. 786 m, leg. Schreiter (4616) 24 I 1926; (LIL., SI.) ibid., leg. Venturi (2132a) 9 XII 1923.

Catamarca : (6375 LIL.) alrededores de Capital, leg. Castillon, XI 1910; (4759 LIL.) Capital, leg. Castillon, XI 1910; (4758 LIL.) alrededores de Capital, XI-XII 1910.

Santiago del Estero : (10726 BAB.) Santiago del Estero, leg. J. R. Chaves 28 I 1904.

Bernardia Lorentzii Müll. Arg.

Müll. Arg., *Journ. Botany* XII (1874) 229-230; Pax, F., *Pflanzenreich*, IV. 147. VII (1914) 39-41.

B. Lorentzii var. *fistulosa* Pax et Hoffm., l. c. p. 41, fig. A-D.

B. Lorentzii var. *obovata* Pax et Hoffm., l. c. p. 41.

B. Lorentzii var. *apaensis* (Chodat et Hassl.) Pax et Hoffm., l. c. p. 41.

Polyboea Lorentzii Griseb., *Pl. Lorent.* (1874) 49.

Descr. orig. : Caule suffruticoso validiusculo, ramulis retrorsum, pedunculis antrorsum pubescentibus, stipulis anguste triangularibus parvis, foliis subsessilibus subtus basi valide maculari-biglandulosis rigidis, costis obliquis, pedunculis spicas masc. longitudine superantibus, staminibus 5-7, disco hypogyno nano trilobo membranaceo integro, ovario adpresso-sericeo-pubescente, seminibus trigonis dorso acute carinatis lateribus obsolete plicato-asperis.

Planta indurato-herbacea, basi lignescens. Caules ex apice multicipite radicis numerosi, circ. pedales v. paulo altiores, simplices v. superne parce aut spurie di-trichotome ramosi, spartioideo-rigiduli, teretes, glauci, viridi-striati, usque ad apicem latiusculi, praesertim circiter media altitudine distincte incrassa-

ti et ibidem crassiores quam ipsa basi. Stipulae petiolis breviores, rigidulae. Petioli brevissimi, saepius $1-1\frac{1}{2}$ mm lati, subduple crassiores quam longi. Limbus foliorum infimorum minor, obovatus v. oblongo-obovatus, subinteger, mediorum 4-6 cm longus. $1\frac{3}{4}-2\frac{1}{4}$ cm latus, lanceolato-obovatus v. etiam elliptico v. ovato-lanceolatus, obtuse acuminatus, serrato-dentatus, subcoriáceus, pallidus, pilis valde ad pressis adpersus et costis pallidioribus prominentibus percursus; costae secundariae utrinque 5-6, infimae usque ad limbum dimidium productae, omnes obliquae, limbus foliorum summorum iterum minor saepeque obtusior sed eodem modo dentatus. Pedunculi spicarum masc. axillarium circ. 11-17 mm longi, graciles, spicae ipsae 7-9 mm longae; bractae subconfertae, in quaque spica circ. 4-7, saepius circ. 8-12 florum. Pedicelli masc. longius supra medium articulati, tenelli. Flores masc. aperientes $\frac{3}{4}-\frac{4}{5}$ mm lati et totidem longi, subtrigoni, pilis adpressis perexiguis et paucis inferne praesertim adpersi. Glandulae receptaculi masculi perexiguae. Flores fem. in apice caulium et ramulorum vel in di-trichotomiis pauci, conferti. Laciniae calycis ambitu latae obtusae, rigide ciliolatae. Styli in ovario subtricornuto distincti, segregati, nani bilobi. Capsulae $5\frac{1}{2}$ mm longae, 7 mm latae, in dorso carpidorum obtuse carinatae et rigidulis cinerascetes. Semina griseo-nigricantia, opaca.

A proxima *B. caperoniaefolia* Baill. differt habitu rigido, consistentiae et forma foliorum, spicis masc. longius pedunculatis, disco hypogyno, et ramulis retrorsum nec antorsum adpresso-vestitis.

Tipo : Córdoba : Barranca prope Córdoba, leg. Lorentz (296), in Herb. Eichl. et in Herb. DC.

Subarbusto leñoso (30-80 cm), rizoma leñoso, grueso (10-13 mm), ramificado subdicotómicamente. Monoico. Tallos (2-4 mm diám.) estriados longitudinalmente, cubiertos de pelos adpresos, retrorsos, en la parte inferior glabrescentes. Peciolos 1-2 mm, engrosados en la base. Hojas lanceoladas o elípticas (3-10 cm \times 7-25 mm), acuminadas u obtusas, base aguda, 3-nervada, biglandulosa, groseramente serradas, con glandulitas en los dientes; pelos adpresos, más notables sobre la nervadura. Estípulas pequeñas. Espigas ♂ axilares (10-25 mm), pedúnculo \pm 1 cm, raquis adpreso-pubescente, 7 brácteas anchas (2-2,5 mm), cóncavas, agudas, cara externa y borde ciliado, multifloras. Pedúnculos (2-3 mm) articulados en el primer tercio. Inflorescencias ♀ terminales de 6-8 flores apretadas, sésiles; brácteas (\pm 2,5 mm) cóncavas, ciliadas, pubescentes exteriormente; dos

bractéolas más angostas, ciliadas, persistentes en el fruto.

Flor ♂ : sépalos 3-4, ovales, agudos (1-1,5 mm) algo pilosas, con una glandulita en el ápice; estambres 5-6; filamentos gruesos abajo y adelgazados superiormente; anteras 4-tecas; disco glandular pequeño.

Flor ♀ : sépalos 5, romboideo-ovales, ciliados (2 mm); disco notable e irregularmente lobado; ovario sericeo; estilos bipartidos. Cápsula (\pm 6 mm long. \times 8 mm ancho) pubescente. Semillas negras, tetraédricas (4-5 mm), dorso angostamente alado, subrugosa.

Distribución geográfica en Argentina. — Misiones, Formosa, Chaco, Córdoba, Santa Fe (Entre Ríos, según Pax et Hoffmann).

Material estudiado. — (LIL.) Chaco: Las Palmas, leg. Jørgensen (2266) II 1917.

Misiones: (11642 LPS.) Bonpland, leg. Rodríguez (336) 7 V 1910; (BA.) Santa Ana, leg. A. de Llamas (553) X 1901.

Formosa: (4711 LIL., SI.) Laishi, leg. Jørgensen (2856) III 1918.

Santa Fe: (BAB.) Romang, Distrito de Malabrizo, leg. Schroeter (174) 2 XII 1906.

Córdoba: (LIL.) prope Córdoba, leg. Stuckert (6073) 8 I 1899; (4740 LIL.) Dique, sin col. ind., 31 III 1899; (LIL.) prope Córdoba, leg. Stuckert (5327) 7 XII 1898; (LIL.) ibid., leg. ipse (9211) 31 III 1900; (4749 LIL.) ibid., leg. ipse (8921) 14 III 1900; (LIL.) ibid., leg. ipse (5359) 8 XII 1898; (LIL.) ibid., leg. ipse (6050) 8 I 1899; (LIL.) ibid., leg. ipse (5193) 29 XI 1898; (LIL.) Río I: Estancia S. Teodoro, leg. Stuckert (6466) 17 II 1899; (LIL.) ibid., leg. ipse (6439) 15 II 1899; (LIL.) Puesto del Paraíso, leg. ipse (1409) 13 I 1897; (LIL.) Casa Bamba, Sierra de Córdoba, leg. ipse (3682) 7 XI 1897; (LIL.) Córdoba, leg. ipse (3756) 11 XI 1897; (10643 BA., 64286 LIL.) San Javier, leg. Castellano 1 XII 1927; (SI.) Valle de los Reartes, leg. Castellanos (212) 24 IV 1917; (SI.) Córdoba, leg. Castellanos (521) 1917; (SI.) Ascochinga: La Quebrada, leg. Giardelli (1182) 7 IV 1939; (26/307 BA.) Altantina, leg. Castellanos 23 II 1926; (BA.) in convallibus, pr. urbem, leg. P. G. Lorentz, 1871; (24/1487 BA.) Valle de los Reartes, leg. Castellanos 18 XII 1919; (31109 BA.) San Javier: cerca de Loma Bola, leg.

Castellanos 29 I 1939; (40507 LP.) La Falda: Cerro del Chorrito, alt. 950 m, leg. M. M. Job (421) I 1936; (11654 LPS.) Altos Norte Córdoba, leg. Stuckert 22 XII 1898; (LP.) La Falda, leg. A. P. Rodrigo (2788) II 1941.

PARAGUAY: (6141 LIL.) Villa Rica, leg. Jörgensen (3993) I ...

Bernardia pulchella (Baill.) Müll. Arg.

Müll. Arg., Martins, *Fl. Bras.* XI, 2 (1874) 392; Pax u. Hoffm.,

Pflanzenreich, IV. 147. VII (1914) 31-33, fig. 4, A-G.

Adelia pulchella, Baillon, *Adansonia* IV (1864) 374.

Descr. orig.: A. fruticulosa, ramis gracilibus teretibus glaberrimis; foliis alternis v. in summis ramulis suboppositis oblongis v. rarius obovatis basi cuneata attenuatis; apice acutiusculo; membranaceis glabris, supra viridibus, subtus pallidioribus inaequali-denticulatis penninerviis; nervis subtus prominulis; parce pellucido-punctulatis (major. 4 cent. longis, 1 1/2 cent. lat.); periolo fere nullo; stipulis 2 minutis caducis; floribus dioecis; masculis in axilla foliorum racemosis; racemis solitariis pluribusve, axi gracillimo rigidulo cordatis; floribus singularum in axilla crebris minutis; pedicello gracillimo articulado; calyce 3-partito; laciniis valvatis; staminibus ad 8; antheris 4-gonis; glandulis 6-8 inter filamenta vix conspicuis receptaculo insertis; floribus foemineis ignotis.

Tipo: Brazil: Prov. San Paulo, leg. Gaudichaud (962).

Arbusto (3 m alt.) dioico, tallos cilíndricos con pelos retrorosos. Peciolos (\pm 5 mm); lámina obovada, obovado-lanceolada o lanceolada (3-15 \times 1-4,5 cm) \pm acuminadas o agudas; base cuneado-enangostada, glándulas elípticas; borde serrado; cara superior casi glabra, pelos sólo en las nervaduras; inferior, a veces con pelos en la superficie, pelos adpresos sobre las nervaduras; estípulas triangulares, acuminadas. Espigas σ^7 (2-8 cm) axilares, delgadas, base cortamente desnuda; brácteas muy anchas, agudas, pubescentes exteriormente, ciliadas, multifloras; pedúnculos florales \pm 4 mm. Inflorescencias σ^7 terminales en el ápice de las ramitas o en cimas dicótomas apretadas, sésiles; bráctea y bractéolas ovadas, pubescentes, ciliadas.

Flor σ^7 : sépalos 3, ovados, agudos, hialinos, casi glabros (1,5 mm) estambres 5-9, comúnmente 5-6; disco de 3-4 glándulas pel-tadas.

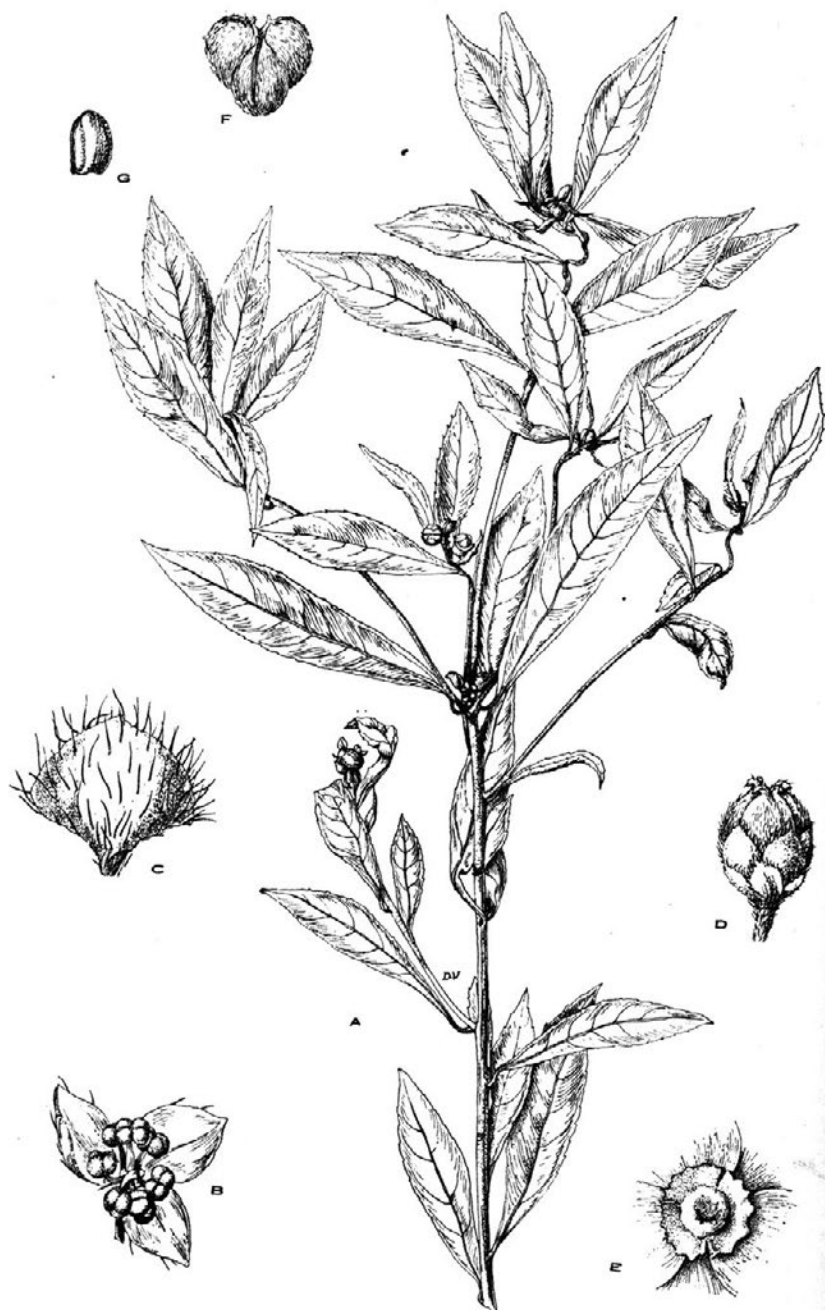


Fig. 2. — *Bernardia pulchella*: A, rama $\times 0.5$; B, fl. $\sigma^7 \times 15$; C, bráctea $\sigma^7 \times 15$; D, fl. \varnothing con bráctea $\times 5$; E, disco $\varnothing \times 10$; F, fruto $\times 2$; G, semilla $\times 2$. (\varnothing : Rodríguez 336; σ^7 : Rodríguez 680). Dibujo: D. Villalón.

Flor ♀: sépalos 5, anchamente ovados, agudós u obtusos, ciliados; disco membranoso, 3-lobulado, dentado o entero; ovario pubescente. Cápsula con pubescencia hirsuto-adpresa (6 mm diám., 5 mm long.). Semilla (5-6 mm) dorso agudamente carenado, parda.

Distribución geográfica en Argentina. — Misiones.

Material estudiado. — (BA., LIL.) Bonpland, leg. Rodríguez (336) 6 II 1913; (BA., LIL., SI.) Santa Ana, leg. ipse (680) 22 XII 1912; (3549 LIL.) *ibid.*, leg. ipse 27 X 1912; (LIL., LP.) San Ignacio, Establecimiento La Plantadora, leg. Scala (140) VII 1926; (LP.) Establecimiento Santa Inés, leg. ipse (142); (28076 LIL., 31/2178 BA.) Loreto, leg. Pérez Moreau 26 VII 1931; (LIL.) Iguazú, leg. Exp. Curran (15) VI-VII 1914; (26990 BAB.) Santa Ana, leg. de Llamas, verano 1907; (31638 BAB.) Bonpland, leg. Jörgensen (306) 24 IX 1909; (BA.) Nacar-guazú, leg. Hauman VI 1919; (BA.) San Ignacio, leg. Giambiaggi (37) I 1924; (11638 LPS.) Santa Ana, leg. de Llamas (69) 1901.

PARAGUAY: (LIL.) Villa Rica, leg. Jörgensen (3994) I...; (LIL.) *ibid.*, leg. ipse (4007) X...; (LIL.) Alto Paraná, leg. Fiebrig (6396) 1909-10; (LIL.) *ibid.*, leg. ipse (6170) 1909-10.

ESPECIE NO CONOCIDA

Bernardia confertifolia Müll. Arg. var. *glabrata* Pax et Hoffm., *Pflanzenreich*, IV. 147. XVII, Add. VII (1924) 180 [Misiones].

MERCURIALIS L.¹

Linnaeus, C., *Genera*, ed. 5 (1754) 457; Müll. Arg., DC., *Prodrum* XV, 2 (1866) 794; Bentham, G. y J. D. Hooker, *Genera* III (1880) 309; Pax, F., Engler, *Pflanzenfam.*, ed. 1, III, 5 (1890) 49; *Pflanzenreich*, IV. 147. VII (1914) 271-272; Pax, F. u. K. Hoffmann, Engler, *Pflanzenfam.* ed. 2, XIX (1981) 125-126.

Mercurialis L. sect. *Linostosis* Endl., *Gen.* (1836-40) 1111; Baillon, H., *Étude gén. Euphorb.* (1858) 488-490, tab. 9, figs. 12-29.

Descr. orig.: Mas. Cal. Perianthium tripartitum: laciniis ovato-lanceolatis, concavis, patentibus. Cor. nulla: nisi Calycem velis. Stam. Filamenta novem vel duodecim, capillaria, recta, longitudine calycis. Antherae globosae, dydimae.

¹ Según algunos escritores antiguos, planta dedicada a Mercurio.

Femina. Cal. Perianthium ut in mare. Cor. nulla. Nectaria : Acuminata duo, subulata, ad singulum latus germinis singula, sulco germinis impressa. Pist. Germen subrotundum, compressum, latere utrinque sulco exaratum, hispidum. Styli duo, reflexi, cornuti, hispidi. Stigmata acuta, reflexa. Per. Capsula subrotunda, acrotiformis, didyma, bilocularis. Sem. solitaria, subrotunda.

Especie genérica : *M. perennis* L.

Plantas dioicas, apétalas. Flores ♀ con disco de glándulas filamentosas.

Flor ♂ : Sépalos 3, ovados, agudos, glabros. Estambres 8-12, anteras de tecas divergentes ; rudimento de ovario nulo.

Flor ♀ : Sépalos 3, ovados, glabros. Disco de glándulas filiformes. Ovario 2-locular, estilos libres, papilosos, erectos. Cápsula 2-coca, 4-valvar. Semilla ovoidea, foveolada, carunculada, cotiledones planos.

Hierbas glabras, ramosas. Hojas opuestas, pecioladas. Flores ♂ en espigas glomerulifloras ; ♀ en espigas acortadas, paucifloras, axilares.

Distribución geográfica. — Europa, Asia. Adventicia en Argentina.

Mercurialis annua L.

Linnaeus, C., *Species plant.* ed. 1 (1753) 1035 ; Baillon, H., *Etude gén. Euphorb.* (1858) tab. 9, figs. 12-29 ; Müll. Arg., DC., *Prodromus*, XV, 2 (1866) 797 ; Pax, F. *Pflanzenreich*, IV. 147. VII (1914) 274-277.

Localidad típica : Europa.

Herbácea (20-50 cm), ramosa ; tallos surcados, glabros. Hojas opuestas. Peciolos \pm 1 cm ; lámina ovada o linear-lanceolada (2.7 \times 1-2,5 cm), base aguda, obtusa a subcordada, biglandulosa, borde serrado o crenado, ciliado. Estípulas triangulares. Inflorescencias ♂ en espigas glomerulifloras (hasta de 10 cm), largamente pedunculadas ; ♀ paucifloras, axilares.

Flor ♂ : Sépalos 3, ovados, agudos, poco soldados en la base, glabros (2 mm) ; estambres 8-12, anteras de tecas divergentes.

Flor ♀ : Sépalos 3, ovados, glabros, agudos, \pm soldados en la base (2 mm) ; disco de glándulas filiformes ; ovario \pm muricado, con pelos hirsutos, 2-locular ; estilos libres internamente papi-

losos. Cápsula (\pm 4 mm diám.), dorso de los carpelos muricado, poco piloso. Semilla elipsoidea (1,5-2 mm) parda, foveolado-reticulada.

Planta adventicia de origen europeo. El material estudiado pertenece a la forma *ciliata* (Presl.) Pax et Hoffm.

Distribución geográfica en Argentina. — Buenos Aires (Capital Federal).

Material estudiado. — Buenos Aires (Capital Federal): (24/2479 BA.) Dock Sur, leg. L. R. Parodi 10 X 1919.

ADELIA L. ¹.

Linnaeus, C., *Systema*, ed. 10 (1759) 1298; Bentham et Hooker, *Genera* III (1880) 312; Pax, F., Engler-Prantl, *Pflanzenfam.*, ed. 1, III, 5 (1880) 57, *Pflanzenreich*, IV. 147. VII (1914) 64-65; Pax et Hoffmann, *Pflanzenfam.* ed. 2, XIX c (1931) 109.

Ricinella Müll. Arg., *Linnaea* XXXIV (1865) 153, DC., *Prodr.*, XV, 2 (1866) 729.

Descr. orig.: Mas. Cal. 3-partitus. Cor. O. Stam. plurima, basi coalita. Fem. Cal. 5-partitus. Cor. O. Styli 3, laceri. Caps. 3-coeca.

Especie genérica: *A. Ricinella* L. ².

Plantas dioicas. Flores ♂ y ♀ con disco glandular; apétalas.

Flor ♂: 5 sépalos valvares. Disco anular \pm 5-lobulado, algo piloso; rudimento de ovario 3-partido; estambres 13-15, soldados en una columna, anteras de tecas paralelas, dehiscencia longitudinal.

Flor ♀: 5 sépalos lanceolados, agudos. Disco pubescente; ovario 3-locular, 3-ovulado; estilos 3, palmati-laciniados. Cápsula 3-coeca, 6-valvar. Semilla subglobosa, sin carúncula, albumen carnoso, cotiledones planos.

Árboles con las ramas a menudo espinescentes, sobre todo las jóvenes. Hojas alternas, obovadas, de borde entero, casi glabras. Inflorescencias ♂ axilares, glomérulos plurifloros, casi sésiles, cubiertas de pubescencia abundante. Inflorescencias ♀ 2-3-floras, axilares.

¹ Nombre derivado del griego, de ἄδελος, oscuro, incierto.

² Ver *Kew. Bull.* (1935) 346-347.

Distribución geográfica. — América central, Brasil y Texas. En Argentina en el parque correntino-paraguayo.

Adelia spinosa (Chodat. et Hassl.) Pax et Hoffm.

Pax, F., *Pflanzenreich* IV. 147. VII (1914) 66.

Adelia membranifolia (Müll. Arg.) Chodat et Hassl., var. *spinosa* Chodat et Hassl., *Bull. Herb. Boiss.* 2^o sér. V (1905) 604.

Adelia spinosa (Chodat et Hassl.) Pax et Hoffm. var. *Hassleri* Pax et Hoffm., *Pflanzenreich*, l. c. 66.

Descr. orig. : Apice ramulorum spinescente. Arbor dioica parva vel frutex 4-6 m, flos flavescens, in silva riparia humida.

Tipo : Paraguay, pr. Concepción, leg. Hassler (7328 y 7328 a) IX.

Arbusto o árbol, ramas leñosas, rígidas, delgadas, espinescentes. Peciolos 3-5 mm. Lámina (5-9 cm × 13-30 mm) obovada, espatulada, glabra, punteado-glandulosa, cavidades cubiertas de pelos en los ángulos de la nervadura media con las secundarias; base enangostada; borde entero. Inflorescencias ♂ aglomeradas, axilares, rodeadas por una pubescencia abundante, plurifloras; ♀ 2-3-floras, pedúnculos delgados casi glabros.

Flor ♂: 5 sépalos ovado-lanceolados (2-2,5 mm), exteriormente pubescentes, interiormente glabros o subglabros; disco glandular 5-lobulado, poco piloso; estambres 13-15, anteras de tecas paralelas, rudimento de ovario 3-partido, pubescente.

Flor ♀: sépalos 5, lanceolados (3-4 mm) pubescentes; disco hipogino 3-lobulado, hirsuto-pubescente, ovario densamente pubescente, estilos soldados en la base, 3-5-palmatilaciniados, en la base pilosos, horizontales. Cápsula notablemente 3-lobulada (8 mm diám., 6-6,5 mm alt.) acompañada por los estilos; pedúnculos delgados muy alargados (6-6,5 cm). Semilla subglobosa (\pm 4 mm).

Distribución geográfica en Argentina. — Formosa.

Material estudiado. — Formosa: (LIL., BAF.) Laguna Porá, leg. Venturi (286) 24 X 1909; (BAF., LIL.) ibid., leg. ipse (299); (LIL.) Río Pilagá. leg. Jörgensen (2377) IX 1918.



Fig. 3. — *Adelia spinosa*: A, rama $\times 0,5$; E, pistilo $\times 3$; F, cáliz y disco $\times 3$ (Venturi 286); B, ramita σ^7 $\times 0,5$; C, fl. σ^7 $\times 6$; D, disco σ^7 $\times 6$ (Jørgensen 2377). Dibujo: D. Villalón.

ALCHORNEA Swartz.¹

Swartz, O., *Prodr. veg. Ind. Occ.* (1788) 98, *Flora Ind. Occ.* II (1800) 1153, tab. XXIV; Baillon, *Etud. gén. Euphorb.* (1858) 445, tab. XX, figs. 8-12; Müll. Arg., DC., *Prodr.* XV, 2 (1866) 899, Martius, *Fl. Bras.* XI, 2 (1874) 374; Bentham et Hooker, *Genera* III (1880) 314; Pax, F., Engler u. Prantl, *Pflanzenfamilien* ed., 1^a III, 5 (1890) 55; Pax, F., *Pflanzenreich*, IV. 147. VII (1914) 220-221; Pax, F. u. K. Hoffmann, Engler u. Prantl, *Pflanzenfamilien*, ed 2^a (1931) 121.

Descr. orig.: Dioic. ♂ Calyx 3-5-phyllus. Cor. nulla. ♀ Cal. 5-dentatus. Cor. O. Stylus 2-partitus. Capsula baccata, 2-coeca.

Especie genérica: *A. latifolia* Sw.

Plantas dioicas, raro monoicas.

Flor ♂: Botón globoso con 2-4 sépalos, valvares. Estambres generalmente ocho; filamentos soldados en la base formando un disco; anteras oblongas, dorsifijas de dehiscencia longitudinal.

Flor ♀: sépalos 4, ± soldados; ovario generalmente 2-locular; estilos comúnmente 2, libres, indivisos o 2-lobulados. Cápsula generalmente 2-coeca, 4-valvar. Semillas por lo común sin carúncula. Cotiledones planos, anchos.

Árboles (5-15 m alt.) tallos jóvenes y hojas con pelos estrellados, alternas, biestipuladas, generalmente con glándulas en la base, ovadas o elípticas, acuminadas, borde serrado, dentado o espinescente, pinati- o palmatinervadas. Inflorescencias espiciformes unisexuales, muy raro andróginas, comúnmente axilares.

Distribución geográfica. — Habita en las regiones tropicales de Asia, África y América. En Argentina en la selva misionero-brasileña y parque correntino-paraguayo.

CLAVE DE LAS ESPECIES

I. Hojas pinatinervadas; base 1-nervada. *A. castaneifolia*. v. *salicifolia*.

II. Hojas palmatinervadas; base 3-nervada.

A. Nervaduras en la cara inferior con pelos estrellados adpresos y erectos. *A. Iricurana*.

B. Nervaduras en la cara inferior con pelos estrellados adpresos solamente. *A. triplinervia*.

¹ Nombre dado en honor de Alchorne, botánico inglés.

Alchornea castaneifolia (Willd.) Juss. var. **salicifolia** Baill. ¹

Baillon, *Adansonia* V (1865) 238; Müll. Arg., DC., *Prodr.* XV, 2 (1866) 912.

Martius, *Fl. Bras.* XI, 2 (1874) 383; Pax, *Pflanzenreich* IV, 147. VII (1914) 237.

Descr. orig.: Stirps nonnunquam monoica, floribus in specimine foeminis, ut loc. cit. dictum, 6-9-andris; foliis longissime lanceolatis; acumine acutissimo; coriaceis nervosis; costa nervisque subtus valde prominulis.

Tipo: Paraguay: bords de toutes rivières; leg. Weddell (3232) IV-V 1845.

Arbol, ramas jóvenes, delgadas con escasos pelos estrellados. Pecíolos 5-15 mm; lámima lanceolada (4-10 cm × 10-20 mm) mucronada, pinatinervada, glabra o con algunos pelos estrellados en las nervaduras; base aguda, más raro obtusa, con 2 glándulas; borde subespinoso-dentado. Espigas ♂ simples (4-20 cm), axilares, en la parte superior dispuestas en panículas aglomeradas; brácteas ovadas multifloras; flores subsésiles. Espigas ♀ simples laxifloras (2-6 cm), raquis pubescente; bráctea ovada, generalmente 1-flora; flores sésiles ².

Flor ♂: (±) 2,5-3 mm; 2-3 sépalos ovados, agudos, glabros; estambres 8.

Flor ♂: sépalos 4, ovados, agudos, finamente pubescentes. Ovario subgloboso, cubierto de pelos estrellados, pequeños; estilos casi libres (5 mm), divaricados, rugosos, generalmente enteros.

Cápsula no vimos.

Distribución geográfica en Argentina. — Formosa.

Material estudiado. — Formosa: (LIL.) sobre el río Paraguay, leg. Jörgensen (2166) IX 1918.

¹ No conocemos la var. *genuina*, que según Pax, *l. c.*, vive en el Alto Amazonas.

² Hemos visto sólo flor ♀.

Alchornea Iricurana Casar.

Casaretto, G., *Nov. stirp. Bras. Decad.* (1842-45) 24; Müll. Arg., DC., *Prodr.*, XV, 2 (1866) 910, Martius, *Fl. Bras.* XI, 2 (1874) 379, tab. 56; Pax u. K. Hoffman, *Pflanzenreich* IV. 147. VII (1914) 232-233.

Arbol, ramas jóvenes con pubescencia estrellada amarillenta. Pecíolos (3-10 cm) tomentosos; lámina ovada o anchamente elíptica (8-16 × 5-10 cm) cortamente acuminadas; base obtusa, 3-neruada, 2-4-glandulosa; borde groseramente serrado; cara superior con escasos pelos estrellados, glabrescente, cara inferior con pelos estrellados \pm adpresos y otros largos, erectos, sobre las nervaduras. Estípulas caducas. Espigas axilares (hasta 10 cm) simples; bráctea ♂ pluriflora, anchamente triangular, ♀ 1-flora, raro 2-flora.

Flor ♂: sépalos 4-3, glabros o poco pilosos; estambres 8.

Flor ♀: sépalos 4, triangulares, agudos, densamente pubescentes; ovario subgloboso, rojizo, tomentoso, 2-locular; estilo 2, casi libres, papilosos, pubescentes en el dorso, divaricados.

Cápsula (6-7 mm ancho) pubescente, acompañada por los estilos (4-5 mm). Semilla subglobosa (4-5 mm diám.) amarillenta, tuberculada.

Nombre vulgar: tapia-guazú-y, guampita, mora blanca, camborá-guapi.

Distribución geográfica en Argentina: Misiones.

Material estudiado. — Misiones: (4730 LIL.) Salto Iguazú, leg. Denis...; (LIL.) *ibid.*, leg. Curran (22) VI-VII 1914; (LIL.) *ibid.*, leg. ipse (29 a); (LIL.) Puerto León, leg. Venturi (18) 26 VI 1909; (LIL.) *ibid.*, leg. Exp. Curran (222) 18 VII 1914; (32557 BA.) Yguazú, leg. Rodríguez (456) pp. 21 IX 1910.

PARAGUAY: (BA., LIL.) Villa Rica, leg. Jörgensen (3983) V-VI....

Alchornea triplinervia (Spreng.) Müll. Arg.

Müll. Arg., DC., *Prodr.* XV, 2 (1866) 909, Martius, *Fl. Bras.* XI, 2 (1874) 379; Pax, *Pflanzenreich* IV. 147. VII (1914) 227-229 [incl. var. *memoralis* (Mart.) Pax et Hoffm. y var. *janeirensis* (Casar.) Müll. Arg].

Antidesma triplinervia Sprengel, *Neue Ent.* II (1821) 116.

Descr. orig.: A. foliis ovato-oblongis acutis dentatis triplinerviis, spicis axillaribus filiformibus, calycibus subternis.

Rami teretes, glabri. Petioli alterni, patentes, supra canaliculati, subpollicares. Folia bipollicaria, rigidula, utrinque glabra, subtus pallida, discolora, triplinervia, margine serrulato-denticulata. Spicae filiformes, axillares, erectae, folia subaequant. Calyces sessiles, glomerati, subterni.

Tipo: Brasil.

Arbol (hasta 15 m), ramas poco pubescentes, más tarde glabras. Pecíolos 1-6 cm, finamente tomentosos o glabros; lámina ovada o elíptica (3,5-14 × 3-9 cm) agudas o acuminadas u obtu-

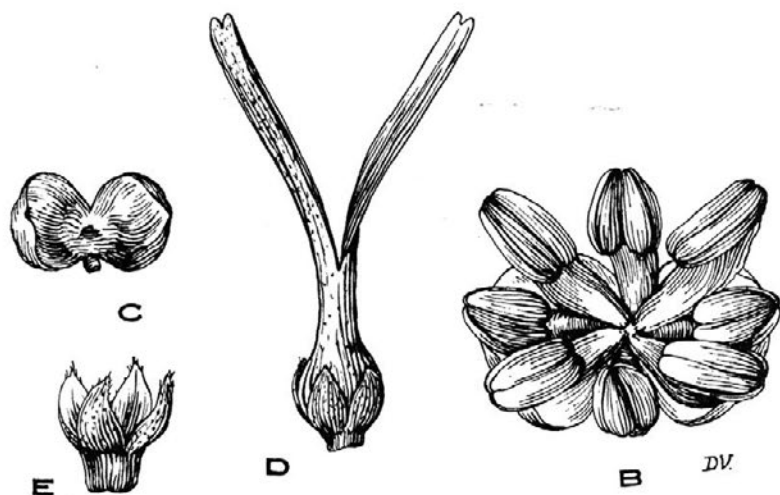


Fig. 4. — *Alchornea triplinervia*: B, fl. ♂ × 10; C, cáliz ♂ × 6 (4731 LIL.); D, fl. ♀ × 4; E, cáliz ♀ × 3 (4729 LIL.). Dibujo: D. Villalón.

sas; base obtusa, 3-nervada, 2-glandulosa; borde groseramente serrado; cara superior glabrescente; cara inferior con pocos pelos estrellados, adpresos, por lo común en los ángulos de la nervadura media y las secundarias, glándulas o cavidades cubiertas de pelos. Estípulas pequeñas, caducas. Espigas unisexuales o raramente andróginas, axilares, simples o paniculado-racimosas (hasta 20 cm long.); brácteas pequeñas, anchamente triangulares, ♂ plurifloras; ♀ 1-más raro 2-floras. Flores ♀ sésiles, ♂ pedunculadas (1-2 mm).

Flor ♂: sépalos 2, semiorbiculares, cóncavos, glabros; estambres 8.

Flor ♀: sépalos 4, triangulares, agudos, soldados en la base, pubescentes; ovario piriforme u ovoideo, poco pubescente o glabro, 2-ocular, estipitado; estilos 2, soldados en la base, erectos, aplanados, pelos estrellados en el dorso, \pm bilobulados.

Cápsula (\pm 9 mm ancho), poco pubescente acompañada por los estilos (15 mm). Semilla (4-5 mm diám.) amarillenta, irregularmente tuberculada.

Nombre vulgar: tapia-guazu-y, mora blanca.

Distribución geográfica en Argentina. — Misiones.

Material estudiado. — Misiones: (4729 LIL.) Salto Iguazú, leg. Rodríguez (456) 21 IX 1910; (32557 BA.) *ibid.*, leg. ipse (456) pp.; (4731 y 4728 LIL.) *ibid.*, leg. Lillo 29 XII 1910; (LIL.) *ibid.*, leg. Curran (29 b) VI-VII 1924; (LIL.) *ibid.*, leg. ipse (3); (BA.) Iguazú, leg. Hauman, 1918.

PARAGUAY: (LIL., BAF.) Cordillera de Altos, leg. Rojas (1744) X 1916.

DYSOPSIS (Baill.)¹

Baillon, H. *Etude générale du groupe des Euphorbiacées* (1858) 435-436, Müll. Arg., DC., *Prodromus*, XV, 2 (1866) 949; Bentham, G. et J.

D. Hooker, *Genera III* (1880) 264; Pax, F., *Pflanzenfam.* III, 5 (1890) 115, *Pflanzenreich IV.* 147. VII (1914) 286; Pax, F. u. K. Hoffmann, *Pflanzenfam.*, ed. 2, XIX c (1931) 127.

Molina Gay, *Hist. Chile V* (1849) 345, no Molina Ruiz et Pav. (1794) ni Molina Cav. (1790).

Descr. orig.: Fleurs monoïques. Fleurs Mâle. — Calice gamosépale campanulé ou urcéolé, à trois divisions finement pubescentes (p. simples); préfloraison valvaire. Androcée composé de six étamines exsertes et égales dans l'anthèse, mais dont trois plus intérieures superposées aux divisions du calice sont plus longues dans le principe, et trois alternes, plus courtes. Filets réunis à leur base en une colonne centrale, libres dans la plus grande partie de leur étendue. Anthères bioculaires, extrorses, à déhiscence longitudinale. Connectif étroit, linéaire à extrémité supérieure légèrement saillante au-dessus des loges.

¹ Nombre derivado del griego, $\delta\upsilon\varsigma$ y $\delta\psi\epsilon\varsigma$; hace alusión al mal aspecto de la planta por sus flores pequeñas, poco visibles.

Fleur femelle. — Calice gamosépale à trois divisions plus profondes que dans la fleur mâle, plus étroites, plus étalées dans l'anthèse; prefloraison valvaire? Ovaire à trois loges superposées aux divisions du calice, uniovulées. Style aussitôt divisé en trois branches stigmatifères étroites, lancéolées, sinueuses et crénelées, papilleuses à leur face interne.

Fruit capsulaire tricoque, légèrement déprimé au sommet. Coques bivalves et monospermes. Graines globuleuses à caroncule peu développée, à raphé linéaire saillant.

Plante du Chili, etc., herbacée, pubescente ou villose, rampant sur le sol où la fixent çà et là des racines adventives poussant au niveau de l'insertion des feuilles. Rameaux verts ou rougeâtres; feuilles alternes, pétiolées, accompagnées de deux petites stipules latérales caduques. Limbe ovale ou presque rond, crénelé sur les bords, pubescent, obtus au sommet, penninerve ou subtriplinerve à la base.

Inflorescence. — Fleurs solitaires, ou en petit nombre, à l'aiselle des feuilles. Le plus souvent une fleur mâle est à l'aiselle d'une feuille, une femelle à l'aiselle de la suivante, et ainsi de suite. Outre les fleurs il y a un petit rameau axillaire latéral. Le pédoncule des femelles est court, celui des mâles très long et très grêle, capilliforme.

Especie generica: *D. glechomoides* (Richard) Müll. Arg. (= *D. Gayana* Baill.).

Planta monoica. Disco nulo.

Flor ♂: periantio campanulado; sépalos 3, soldados \pm hasta la mitad, provistos de algunos pelos rígidos en su parte superior y algo pubescentes en su superficie. Estambres 6, largamente exsertos, en dos ciclos, los del interno son más largos que los del externo; filamentos unidos menos de la mitad de su longitud; anteras biloculares, elipsoideas, extrorsas, cuyo conectivo sobresale de la longitud de las tecas.

Flor ♀: cáliz de 3 sépalos poco soldados, con algunos pelos hirsutos en su extremidad. Ovario subgloboso, trilocular, trisurcado, cubierto de pelos hirsutos, 3-ovulado, estilo casi nulo, estigmas 3, sub-lanceolados, papilosos en la cara interna con bordes irregularmente sinuosos o crenados. Cápsula 3-coca, sub-esférica, algo aplanada en su parte superior, provista de pelos hirsutos. Semillas \pm globosas, pardas, carunculadas. Planta pequeña, herbácea, rastrera, radicante, pubescente en todas sus partes. Hojas alternas, pecioladas, biestipuladas (estípulas

caducas); ovadas, obtusas, con borde \pm regularmente crenado. Flores solitarias, axilares, pequeñas, las ♀ con pedúnculo corto; las ♂ provistas de largo pedúnculo, muy delgado.

Distribución geográfica en Argentina. — Chubut, Neuquén, Santa Cruz, Tierra del Fuego, Islas Orcadas.

Dysopsis glechomoides (Richard) Müll. Arg.

Müll. Arg., DC., *Prodromus* XV, 2 (1866) 949; Pax, F., *Pflanzenreich* IV. 147. VII (1914) 286-288, fig. 45.

Hydrocotyle glechomoides Richard, *Ann. gen. Sc. Phys. Bruxelles* (1820) 40, tab. 58, fig. 17.

Molina chilensis Gay, *Hist. Chile* V (1849) 345, *Atl. Fan.* 62.

D. Gayana Baill., *Elud. gén. Euph.* (1858) 434.

D. glechomoides (Richard) Müll. Arg. var. *genuina* Müll. Arg., DC., *Prodr.* XV, 2 (1866) 949; Pax, *Pflanzenreich*, l. c. 287-288.

Descr. orig. : Hirtella : foliis reniformi subrotundis, subcrenatis, obtusis, villosis. Floribus solitariis, pedunculatis, axillaribus. Fructu villosa, didymo. N.

Caulis reptans, ramosus, subarticulatus, ramis assurgentibus subvillosis. Folia alterna breviter petiolata reniformi-subrotunda, obtusa, crenata, subvillosa laterinervia, subtus subglaucescentia. Floris solitarii, axillares, subpedunculati pedunculo villosa. Fructu didymo subrotundo, hispidulo.

Tipo : Chile: Estrecho de Magallanes, Bahía de Bougainville, leg. Comerson.

Herbácea, rastrera, radicante. Tallos (10-30 cm long.) delgados, con algunos pelos hirsutos. Internodios 1-3 cm. Pecíolos pubescentes 5-15 mm. Hojas ovadas u ovado-redondeadas (5-15 × 5-15 mm), sinuado-crenadas; base atenuada o truncada. Pubescencia hirsuta en ambas caras. Estípulas triangulares acuminadas (1-1,5 mm). Flores ♂ solitarias, axilares; pedúnculos ♂ (1,5-5 cm) largos, filiformes más o menos arqueados; flores ♀ solitarias o de a pares; pedúnculos (\pm 3 mm) delgados.

Flor ♂ : sépalos 3, soldados hasta $1/3$ (\pm 1,5 mm long.) con varios pelos hirsutos en el ápice, en la cara externa. Estambres 6, exsertos, soldados en la base, en dos verticilos de 3 estambres cada uno. Filamentos pubescentes; anteras elipsoideas, conectivo largo que sobrepasa las tecas, en forma de mucrón delgado.



Fig. 5. — *Dysopsis glectonoides*: A, planta $\times 0.5$; B, fl. $\sigma^7 \times 5$; C, fl. $\varnothing \times 10$ (10436 SL.). Dibujo: D. Villalón

Flor ♀ : sépalos 3, carnosos ($\times 1,5$ mm) ovados, algo soldados en la base, algunos pelos hirsutos en el ápice de la cara externa. Ovario globoso, hirsuto pubescente, 3-ocular, lóculos opuestos a los sépalos; estilos 3, muy cortos; estigmas crenado-dentados. Cápsula ($\pm 3,5$ mm) pubescente. Semilla ($\pm 1,5$ mm) subglobosa, parda.

Distribución geográfica en Argentina. — Neuquén, Chubut, Santa Cruz, Tierra del Fuego.

Material estudiado. — Chubut (SI.) Valle de la Laguna Blanca, leg. J. Koslowsky (205) 12 II 1902; (BA.) Valle del Lago Blanco, interior bosques de Cordillera, cascadas en las cuevas, leg. Koslowsky (202) II ...

Neuquén : (LP.) Lago Correntoso, leg. Cabrera (5080) 21 III 1939.

Santa Cruz : (BA.) bosques al O. del Lago Argentino, leg. Hauman II 1914.

Tierra del Fuego : (7811 BA.) Beagle : Túnel, leg. Castellanos 20 XII 1932; (28457 LP.) Río de los Ciervos, leg. N. Alboff (390) 14 III 1897; (28456 LP.) *ibid.*, leg. ipse (391 bis); (10345 SI.) Ushuaia, sin col. ind., 30 I 1912.

(12933 BA., 56255 LIL.) Islas de Año Nuevo, Isla Observatorio, leg. Castellanos 14 I 1934.

CHILE : (10436 SI.) Puerto Varas, leg. Hicken 26 I 1909; (BA., LIL.) Corral, leg. Hauman (119) II 1910; (LIL.) Prov. Coquimbo, Dep. Ovalle : Fray Jorge, alt. 500 m, leg. Werdermann (906) XI 1925.

ACALYPHA L.¹

Linnaeus, C., *Genera*, ed. 5^a (1754) 436; Baillon, *Etud. gén. Euphorb.* (1858) 440, tab. 20, figs. 13-19; Müll. Arg., *Linnaea* XXXIV (1865) 1, DC., *Prodr.* XV, 2 (1866) 799, Martius, *Fl. Bras.*, XI, 2 (1874) 339, tab. 53; Bentham et Hooker f., *Genera* III (1880) 311; Pax. Engler u. Prantl, *Pflanzenfamilien* III, 5 (1890) 60; Pax et Hoffmann, *Pflanzenreich* IV. 147. XVI (1924) 12, Engler u. Prantl, *Pflanzenfamilien*, ed. 2^a (1931) 134-141.

Descr. orig. : Masculi Flores conferti supra femineos. Cal. Perianthium tetraphyllum : foliolis subrotundis, concavis aequali-

¹ Derivado del griego : ἀκάλυφος, no cubierto.

bus. Cor. nulla. Stam. Filamenta octo ad sedecim, brevia, conferta, basi connexa. Antheræ subrotundæ. Feminei Flores parciore, inferius positi, involuero diviso magno excepti. Cal. Perianthium triphyllum: foliolis subovatis, concavis, conniventibus, parvis, persistentibus. Cor. nulla. Pist. Germen subrotundum. Styli tres, ramosi (tripartiti sæpius), longi. Stigmata simplicia. Per. Capsula subrotunda, trisulca, trilocularis, valvulis bifariam dehiscentibus. Sem. solitaria, subrotunda, maxima.

Especie genérica: *A. virginica* L. (esp. lect. prop., *Regl. Int. nom.* ed. 3).

Plantas monoicas. Flores apétalas, disco nulo.

Flor ♂: cáliz en el botón globoso, valvar, 4-partido. Estambres 8, fijos sobre un receptáculo, filamentos libres, anteras ovoideas, con lóbulos separados, \pm divaricados; rudimento de ovario nulo.

Flor ♀: cáliz de 3-5 sépalos, algo soldados en la base, imbricados, pequeños, generalmente ovados. Ovario 3-locular, 3-ovulado; estilos 3, \pm soldados en la base, palmati- o pinatilacinia-dos.

Cápsula 3-locular, dehiscente. Semilla subglobosa o piriforme, generalmente con carúncula \pm notable. Cotiledones planos.

Hierbas o arbustos (hasta 5 m alt.) a veces semejantes a especies de *Urticaceae*; tallos generalmente ramificados, pubescencia simple, más raro estrellada. Hojas alternas, pecioladas, biestipuladas, generalmente ovadas, borde serrado, crenado, más raro entero. Inflorescencia espiciforme, de longitud variable, unisexuales o andróginas. Las flores ♀ solitarias o de a 2 ó 3, acompañadas por brácteas de forma variable.

Distribución geográfica. — Vive en la zona cálida y templada del mundo. En Argentina, en las provincias fitogeográficas tucumano-boliviana, misionero-brasileña, parque chaqueño y parque correntino-paraguayo.

CLAVE DE LAS ESPECIES

- | | |
|------------------------------------|-------------------------|
| I. Fl. ♀ pedunculadas (5 sépalos). | <i>A. villosa.</i> |
| II. Fl. ♀ sésiles (sépalos 3). | |
| A. Pubescencia estrellada. | <i>A. brasiliensis.</i> |
| B. Pubescencia simple. | |
| 1. Tallos con pelos glandulosos. | |

2. Brácteas ♀ 1-floras, partidas.
- a. Fls. notablemente glanduloso-pubescentes, por lo común con pelos hirsutos. *A. Hassleriana.*
- b. Fls. escasamente glanduloso-pubescentes, por lo común pubescencia fina (a veces glabras). *A. gracilis.*
- 2'. Brácteas ♀ 3-floras, dentadas.
- a. Ovario con pelos glandulosos. Hojas densamente pubescentes. *A. flabellifera.*
- b. Ovario sin pelos glandulosos. Hojas poco pubescentes. *A. amblyodonta.*
- 1'. Tallos sin pelos glandulosos.
2. Fls. ♀ en espigas y solitarias axilares sin bráctea. *A. Nitschkeana.*
- 2'. Fls. ♀ solamente en espigas.
- a. Brácteas ♀ partidas.
- '. Inflorescencias unisexuales (♀ terminales). *A. communis.*
- ". Infl. androginas. *A. Schreiteri.*
- b. Brácteas ♀ dentadas.
- *. Brácteas ♀ glanduloso-pubescentes. *A. Poiretti.*
- *. Brácteas ♀ no glanduloso-pubescentes.
- §. Brácteas ♀ ovadas, con diente medio mayor. *A. boliviensis.*
- §§. Brácteas ♀ reniformes o cordadas, dientes ± iguales.
- /. Arbustos; hojas lanceoladas *A. lycioides.*
- ||. Hierbas, a veces con base leñosa; hojas ovadas. *A. multicaulis.*

☞ ***Acalypha amblyodonta* Müll. Arg. var. *villosa* Müll. Arg.**

Müll., Arg., Martius, *Fl. Bras.* XI, 2 (1874) 366, tab. 53; Pax, F. u. K. Hoffmann, *Pflanzenreich* IV. 147. XVI (1924) 121.

Descr. orig.: Ramuli superne cum petiolis et costis foliorum horizontaliter breviuscule villosis.

Arbusto (1-2 m alt.), ramas leñosas, comúnmente rojizas, pubescentes e hispidas, con pelos glandulosos, más tarde glabrescentes. Internodios 1-4 cm. Pecíolos 2-8 cm, generalmente de igual longitud o más largo que la lámina, pubescentes y con pelos glandulares. Lámina ovada, cuspidado-acuminada (3-8 × 2-5,5 cm), borde crenado, base cordada u obtusa, 5-3 palmatinervada, por ambas caras finamente pubescentes; con pelos

glandulares sobre las nervaduras, más abundantes sobre los bordes. Estípulas ovadas ($\pm 2,5$ mm). Espigas axilares androginas (2-8 cm), con 1-3 brácteas ♀ en la base, a veces sólo ♂ o ♀



Fig. 6. — *Acalypha amblyodonta* var. *villosa*; A, rama $\times 1$; B, bráctea ♀; C, fl. ♀; todo $\times 8$ (Schreiter 5298). Dibujo: J. Fernández

acortadas. Bráctea ♀ 3-flora, 17-15-dentada, base cordada, pubescente y con pelos glandulares en los bordes.

Flor ♀: Sépalos 3, ovados, agudos, glanduloso-ciliados, pequeños; ovario con pubescencia larga, algo muricado; estilos 10-15-pinatilaciniados. Cápsula pubescente poco muricada. Semilla finamente foveolada.

Distribución geográfica en Argentina. — Jujuy y Salta. (Misiones, f. Pax y Hoffmann, l. c.).

Material estudiado. — Jujuy: (15361 BAB.) Ledesma, leg. C. Spegazzini 29 I 1906.

Salta: Dep. Orán: (LIL.) Orán a Tabacal, alt. 230 m, leg. Schreiter (5298) 25 III 1927; (LIL., SI., BAF.) Río de Las Piedras, leg. Rodríguez (65) 11 XI 1911.

BOLIVIA: (LIL.) Yacuiba, alt. 450 m, leg. Steinbach (1684) 1915.

No hemos visto material de las otras variedades citadas por Pax y Hoffmann, por lo cual hemos preferido seguir el criterio de los mismos.

✕ *Acalypha boliviensis* Müll. Arg.

Müller, Arg., *Linnaea* XXXIV (1865) 162, DC., *Prodr.* XV, 2 (1866) 874; Pax, F. u. K. Hoffmann, *Pflanzenreich* IV. 147. XVI (1924) 47-48; Grisebach, *Symb.* (1879) 60.

Ricnocarpus boliviensis (Müll. Arg.) O. K., *Revisio* I (1891) 617; III 2 (1898) 60.

Descr. orig.: Petiolis limbum subaequantibus, floribus monoicis, spicis foem. ramos ramulosque terminantibus et axillaribus multifloris, bracteis foem. a basi spicarum apicem versus gradatim majoribus explanatis late rhombeis acutis 5-7 dentatis dentibus breviter triangularibus subacutis terminali vix majore, calycia foem. laciniis late ovatis obtusiusculis, stylis tenellis circ. usque ad medium capillacei 4-2-fidis.

Tipo: Bolivia, Sorata, leg. Mandon (1070).

Hierba (10-40 cm) ramificada, con pubescencia hirsuta y algunos pelos glandulares (1 mm diám.). Internodios 1-5 cm. Pecíolo 5-30 mm. Hojas ovado-oblongas (1.5 × 1-2,5 cm) agudas, base obtusa, 3-5-nervada, borde serrado a dentado; pelos apretados, más tarde glabrescentes, con pelos sobre las nervaduras. Estípulas lanceoladas o triangular-lanceoladas (\pm 2 mm). Espigas ♀ terminales (2-4 cm) las de los tallos superiores mayores; axilares, pequeñas. Brácteas ♀ (4-9 mm) subtriangulares 9-13-serrada, 2-floras, con pubescencia hirsuta y estipitado-glandulosa.

Flor ♀: sépalos ovados, borde ciliado; ovario hirsuto-pubes-

cente, muricado en la parte superior; estilos largos generalmente 2-4-fidos. Cápsula (± 2 mm) muricada, pubescente. Semilla (1-1,5 mm) ovoidea, foveolada.

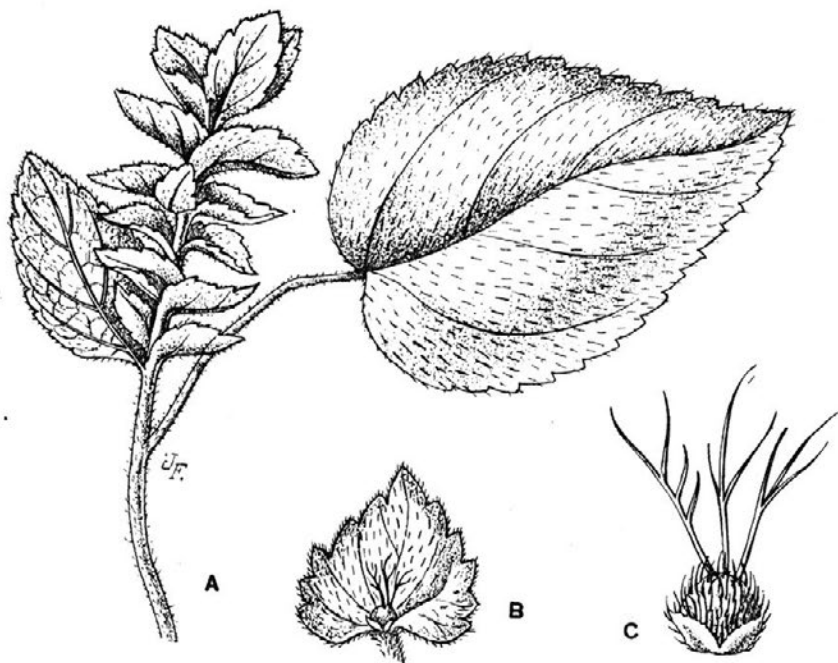


Fig. 7. — *Acalypha boliviensis*. — A, rama $\times 2$; B, bráctea $\times 2$; C, fl. $\times 8$ (Lillo 5757). Dib. J. Fernández

Distribución geográfica en Argentina. — Tucumán, Córdoba.

Material estudiado. — Tucumán: (LIL.) Tafi, alt. 2000 m, leg. Lillo (5757) 9 II 1907; (LIL.) Tafi, Angostura, leg. Castillon (2850) II 1913; (LIL.) Tafi, alt. 2000 m, leg. Lillo (4288) 28 II 1905; (LIL.) Cerro San Javier, loma pelada, alt. 1300 m, leg. Lillo (1735) 31 III 1891; (LIL.) Villa Nougés, alt. 1200 m, leg. Lillo (18842) 5 III 1917.

Córdoba: (12594 SL.) Río IV, leg. Maradona.

✧ **Acalypha brasiliensis** Müll. Arg.

Müll. Arg., *Linnaea* XXXIV (1865) 37, DC., *Prodromus* XV, 2 (1866) 869; Martius, *Fl. Bras.* XI, 2 (1874) 363; Pax, F. u. K. Hoffmann, *Pflanzenreich* IV. 147. XVI (1924) 117-118 (incl. var. *cordata* Müll. Arg.).

Ricinocarpus brasiliensis (Müll. Arg.) O. Kuntze, *Revisio* II (1891) 617.

Descr. orig. : Limbo latius angustiusve ovato cuspidato-acuminato membranaceo serrato subtus punctato et stellato-puberulo v. demum glabrato, spicis androgynis basi bracteas foem. 2-5 gerentibus, bracteis foem. 2-floris suborbicularibus rotundato-obtusis minute circ. 17-21-denticulatis, ovario hirto, stylis circ. 10-laciniatis hirsutis, seminibus grossius foveolato-scabris.

Tipo : Brazil.

Arbusto (1-2 m alt.) cubierto de pelos simples hirsutos y estrellados adpresos. Pecíolo 5-12 cm. Lámina ovada (5-13 × 3-8 cm) caudado-acuminadas, discolores, base obtusa, 5-nervada, borde serrado o crenado-serrado; pubescencia estrellada mucho más notable en la cara inferior, cara superior con pocos pelos estrellados e hirsutos esparcidos. Estípulas lineares. Inflorescencias axilares, andróginas (2-7 cm), en la base con 3-10 flores ♀, el resto ♂ apretadas. Bráctea pequeña, 1-flora, reniforme, exteriormente pubescente, ± 20-dentada, dientes pequeños, borde estipitado-glanduloso.

Flor ♀ : Sépalos 3, ovados, ciliados, borde estipitado-glanduloso. Ovario con pubescencia estrellada, tuberculado; estilos (5-6 mm) pinatisectos, dorso pubescente. Cápsula pequeña, pubescente. Semillas finamente foveoladas.

Distribución geográfica en Argentina. — Misiones.

Material estudiado. — Misiones : (5267 b. BAB.) Piray, leg. Kermes 30 III 1901; (LIL., LPS., SI.) Iguazú, leg. Rodríguez (471) 29 IX 1910; (36526 BA.) Santa Ana, leg. ipse 19 XII 1912.

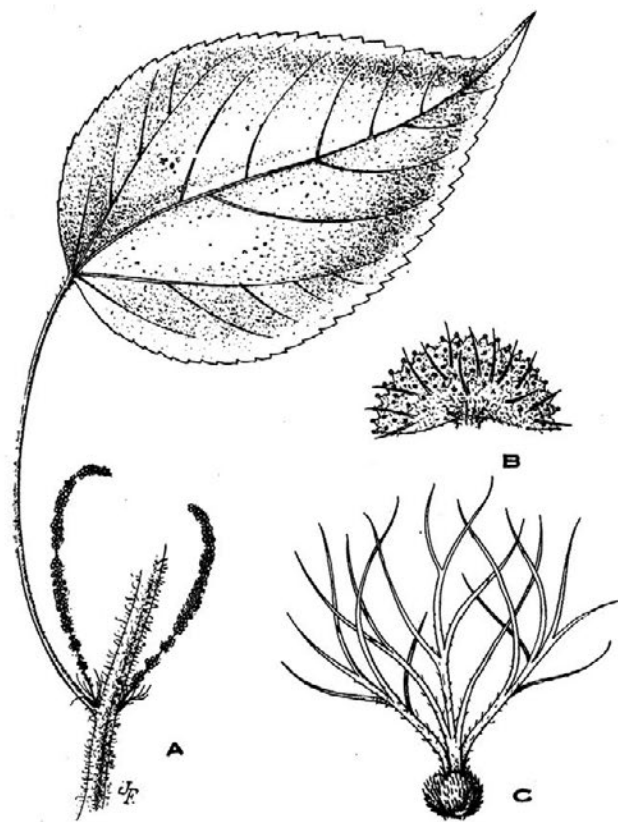


Fig. 8. — *Acalypha brasiliensis*: A, rama $\times 2/3$; B, bráctea ♀ $\times 8$; C, pistilo $\times 4$ (LPS. 13317). Dibujo: J. Fernández

Acalypha communis Müll. Arg.

Müll. Arg.; *Linnaea* XXXIV (1865) 23, DC., *Prodrum* XV, 2 (1866) 840, Martins, *Fl. Bras.* XI, 2 (1874) 349; Pax, R., u. K. Hoffmann, *Pflanzenreich* IV. 147. XVI (1924) 37-38 (incluyendo var. *tomentosa* Müll. Arg. y *tomentella* Müll. Arg.).

Acalypha apicalis N. E. Brown, *Trans. Proceed. Bot. Soc. Edinburgh*, XX (1894) 70.

Descr. orig. : Limbo ovato v. oblongo-ovato submembranaceo, spicis subsessilibus foem. pro 2/3-3/4 long. circ. 9-15-partitis laciniis angustis acuminatis rigidis scaberrimis, ovario hirtello dorso carpiorum muricato, stylis abbreviatis crassis circ. 10-laciniatis, seminibus laevibus.

Tipo : Brazil, Minas, leg. Widgren.

Arbusto (0,50-2 m alto) leñoso, tallos cilíndricos con pubescencia fina y a veces acompañados de pelos hirsutos. Internodios 2-10 cm. Pecíolos 2-11 cm, con pubescencia análoga a la del tallo. Hojas ovadas o elípticas, agudas (4-12 × 2-5,5 cm), tomentosas en la cara inferior, pubescentes a tomentosas superiormente, a veces \pm glabrescentes, borde serrado a crenado; base obtusa, redondeada a subcordada, 5-nervada. Estípulas lineares (\pm 5 mm). Espigas unisexuales, ♀ terminales (2-6 cm); ♂ axilares (3-10 cm), a veces espigas androginas terminales o bien ♂, con una flor ♀ en la extremidad. Brácteas ♀ unifloras, ovadas, 7-9 partidas, pubescentes y con glándulas estipitadas.

Flor ♀ : sépalos 3, ovados, agudos, ciliados, pubescentes. Ovario pubescente; estilo 7-9-palmatilaciniado. Cápsula hirsuto-pubescente. Semillas finamente punteadas.

Distribución geográfica en Argentina. — Salta, Misiones, Formosa, Chaco, Corrientes, Tucumán y Santa Fe.

CLAVES DE LAS VARIEDADES

- | | |
|--|-------------------------|
| I. Hojas lanceoladas | v. <i>salicifolia</i> . |
| II. Hojas \pm ovadas. | |
| A. Hojas \pm tomentosas | <i>A. communis</i> |
| B. Hojas no tomentosas. | |
| 1. Hojas pequeñas, pelos hirsutos | v. <i>guaranitica</i> . |
| 2. Hojas grandes, generalmente glabras (raro tallo con pelos hirsutos) | v. <i>saltensis</i> . |

Material estudiado. — Salta: (SI.) Dep. Orán: Tartagal, alt. 600 m, leg. Venturi (10757) 2 XI 1930.

Misiones: (BA.) San Ignacio, leg. Quiroga (457) 16 IV 1914; (36545 BA.) Yguazú, leg. Gallardo V 1901; (20807 BAB.) Posadas, leg. C. S. Spegazzini 16 I 1907; (BA., SI.) ibidem, leg. Rodríguez (19) 11. I 1930; (4704 LIL.) ibidem, leg. Denis II

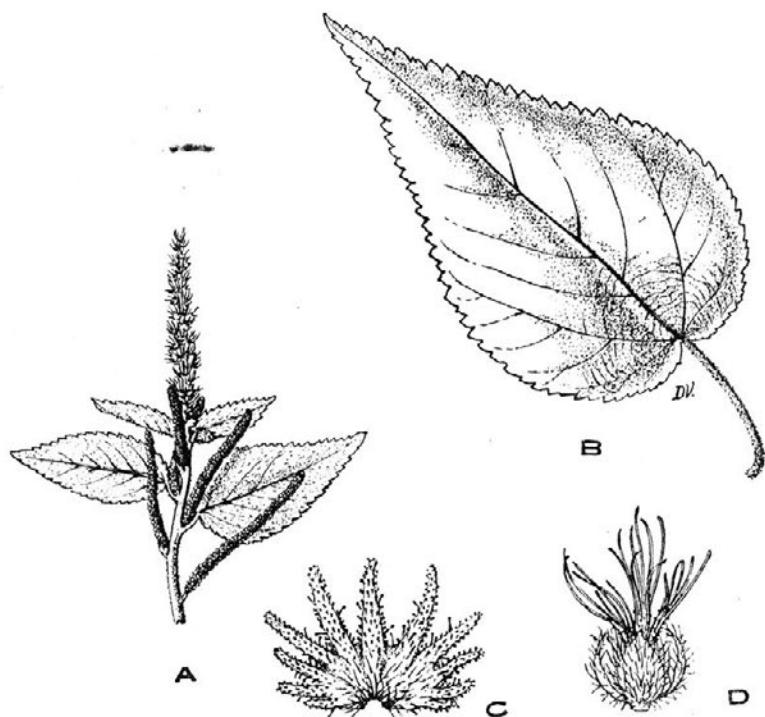


Fig. 9. — *Acalypha communis*: A. inflorescencias $\times 1$; B. hoja $\times 1$; C. Bráctea $\times 6$; D. fl. ♀ $\times 12$ (Rodríguez 19). Dibujo: D. Villalón

1818; (4720 LIL., SI.) Tabai, leg. Hicken 13 II 1900; (36530 BA.) San Ignacio, leg. Hauman I 1918; (34697 BAB.) Bonpland, leg. Jörgensen XI 1910; (31160 BAB.) ibidem, leg. ipse 27 X 1909; (SI., LIL., BAB., BA.) Santa Ana, leg. Rodríguez (230) 24 III 1910; (36528 BA.) San Ignacio, leg. Quiroga 31 VII 1913.

Formosa: (13336 LPS.) Formosa (bosque), leg. Spegazzini

29 VIII 1881; (LIL., BA.) Formosa, leg. Jörgensen (2498) II 1918; (6397 BAB.) ibidem, leg. Kermes 27 X 1900; (5112 BAB.) ibid., leg. ipse 1 XI 1900.

Chaco: (13329 LPS.) Resistencia, leg. Spegazzini I 1886; (13335 LPS.) ibid., leg. ipse; (LP.) Colonia Benítez, leg. Schultz (879) IX 1933; (Mey.) Fontana, leg. Meyer (2682) XII 1937.

Corrientes: (LP.) Capital, costa del Paraná, 6 km al N., leg. A. P. Rodrigo (912) XI 1936.

Tucumán: Dep. Tafí: (LIL.) Naranjal, Yerba Buena, alt. 500 m, leg. Schreiter (2353) 13 II 1921; (LIL.) Cebil Redondo, camino a la Quebrada Las Piedras, leg. Lillo (3163) 10 V 1903; (LIL., BA.) Yerba Buena, alt. 600 m, leg. Venturi (18) pp. I 1919.

Santa Fe: (LIL., BA.) Ocampo, leg. Venturi (276) 2 XII 1905.

Acalypha communis Müll. Arg. var. **salicifolia** Pax et Hoffm.

Pax, F. u. K. Hoffmann, *Pflanzenreich* IV. 147. XVI (1924) 39.

Semejante a la var. *guaranitica*, pero con hojas linear-lanceoladas.

Distribución geográfica en Argentina. — Chaco. (Misiones, según Pax y Hoffmann, l. c.).

Material estudiado. — Chaco: (SI.) sin loc. ind., leg. Hicken (351) 1919; (SI.) ibid., leg. ipse (251).

Acalypha communis Müll. Arg. var. **guaranitica** Chod. et Hassl. ¹.

Chodat, R. et E. H. Hassler, *Bull. herb. Boiss.* 2e. sér. V (1905) 605.
A. communis var. *hirta* (Spr.) Müll. Arg., *Linnaea* XXXIV (1865) 24, DC., *Prodromus* XV, 2 (1866) 840, Martius, *Fl. Bras.* XI, 2 (1874) 350; Pax, R. u. K. Hoffmann, *Pflanzenreich* IV. 147. XVI (1924) 39-40.

A. hirta Spreng., *Cur. post.* (1827) 315, non *A. hirta* Cav., *Icon.* VI (1801) 48.

¹ No hemos podido interpretar la var. *intermedia* Pax et Hoffm., posiblemente deba incluirse en la var. *guaranitica* Chod. et Hassl.

A. rotundata Griseb., *Symbolae* (1879) 59.

A. cordobensis Müll. Arg., *Journ. Bot.* XII (1834) 228; Griseb., *Pl. Lorent.* (1874) 49, *Symbolae* (1849) 59.

Ricinocarpus cordobensis O. Kuntze, *Revisio* III (1893) 291.

Tipo: Paraguay: Cerro-lu pr. Paraguay, leg. Hassler (6546) X....

Herbácea, toda la planta cubierta de glándulas pequeñas

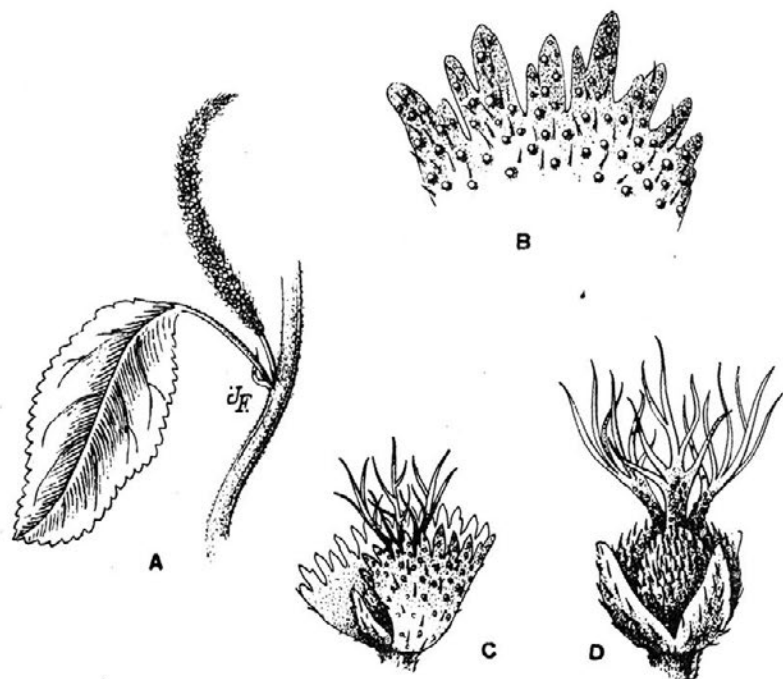


Fig. 10. — *A. communis* v. *guaranítica*: A, ramita $\times 1$; B, borde de la bráctea ♀ $\times 10$; C, bráctea y fl. ♀ $\times 6$; D, fl. ♂ $\times 10$ (Castellanos, 31101 BA.). Dibujo: J. Fernández

sésiles; rizoma leñoso, grueso (hasta 5 cm diám.) multicaule: Tallos delgados (2-4 mm diám.) estriados, pubescentes y con pelos hirsutos o \pm glabros. Internodios 1-3 cm. Pecíolos 1-2 cm. Hojas elípticas, ovadas u orbiculares (2-7 \times 1,5-3 cm), base truncada o cordada, generalmente 5-nervada, agudas u obtusas, borde groseramente serrado, pubescencia a veces hirsuta sobre las nervaduras. Estípulas lineares (hasta 5 mm). Inflorescen-

cias ♀ terminales (2-5 cm); ♂ axilares (2-7 cm). Brácteas ♀ unifloras 10-25-laciniadas, menores o superando apenas el ovario, pubescentes, cubiertas de glándulas sésiles.

Flor ♀: sépalos 3, soldados en la base, ovados, agudos, a veces mayores que el ovario, pubescentes. Ovario pubescente, muricado, globoso, 3-lobulado. Estilos 3, dorso glanduloso. Estigmas 6-10-palmatilaciniados. Cápsula (3-3,5 mm diám.) muricada, hirsuto-pubescente. Semilla pequeña (\pm 2 mm).

Distribución geográfica en Argentina. — Chaco, Formosa, Córdoba, Entre Ríos, Martín García, Buenos Aires.

A. hirta Spreng., no es válido, por existir en la fecha de su publicación, un sinónimo, *A. hirta* Cav. (1801), válidamente publicado para una especie distinta.

Por lo tanto, hemos empleado para esta variedad, el nombre varietal más antiguo disponible (var. *guaranitica* Chod. et Hassl.).

Material estudiado. — Chaco: (13341 y 13328 LPS.) Colonia Resistencia, leg. C. Spegazzini I 1886; (36538 BA.) Las Palmas, leg. Jörgensen IX 1917; (LIL.) *ibid.*, leg. ipse (2496) X 1917; (LIL.) Quitilipi, leg. Lillo (18206) 11 III 1916; (LIL.) Resistencia, leg. Stuckert (18940) 23 VI 1908; (Meyer) Fontana, leg. Meyer (4362) XII 1937; (LIL.) Las Breñas, alt. 250 m, leg. Venturi (9778) 9 XI 1929.

Formosa: (4702 LIL., 36542 BA.) Villa Formosa, leg. Jörgensen II 1918.

Córdoba: (13318 LPS.) Córdoba, leg. C. Spegazzini XII 1887; (13325 LPS.) orilla del Río Primero, leg. Spegazzini I 1887; (LP.) Córdoba, leg. M. Birabén (20)...; (LP.) Capilla del Monte: El Zapato, alt. 1000 m, leg. A. P. Rodrigo (316) I-II 1936; (LP.) Cosquín: avenida costanera, alt. 730 m, leg. ipse (258) I-II 1936; (28545 LP.) Córdoba, leg. O. Kuntze XII 1891; (BA., LP.) *ibid.*, leg. Bruch (15) 1918; (LP.) Unquillo, leg. ipse (5001) 1926; (28819 LP.) *ibid.*, leg. ipse; (LP.) *ibid.*, leg. ipse (5004); (LP.) Casabamba FCCNA, leg. A. L. Cabrera (1004) 19 II 1929; (28327 LP.) Tancacha, orilla del Río Tercero, leg. A. Scala XII 1924; (LP.) Colón: Salsipuedes, leg. G. Dawson (157) III 1938; (BAF.) Valle Hermoso, leg. J. A. Domínguez 26 III 1932; (BAF.) Sierra Chica, Valle Hermoso, leg. ipse 25

III 1932; (BAF.) Dep. San Javier: Yacanto, leg. Molfino, verano 1921; (BAF.) Totoral, cerca de las canteras, leg. Domínguez (111) II 1900; (BAF.) Chacra La Merced, leg. Bodenbender...; (34147 BAB.) Ascochinga, leg. P. L. Spegazzini V 1910; (36549 BA.) San Javier: Yacanto, leg. Molfino III 1920; (36516 BA.) Valle de Los Reartes, leg. Castellanos 15 XII 1919; (10646 BA.) San Javier, leg. Castellano 15 I 1927; (36548 BA.) San Roque, leg. Hauman, V 1911; (26/312 BA.) Altantina, leg. Castellanos 23 II 1926; (31101 BA.) San Javier, leg. ipse 12 I 1939; (BAB.) Mina Clavero, leg. C. Clos (5691) 25 I 1935; (60610 BAB.) Dep. Punilla: Santa María, leg. Lahitte XII 1939; (BAF.) Sierra Chica, leg. Hieronymus I 1872; (LP.) Dep. Punilla: Juntura del Río San Francisco y Yuspe, leg. A. P. Rodrigo (2200) II 1939; (36549 BA.) San Javier: Yacanto, leg. Molfino III 1920; (SI., LIL.) Río Tercero, leg. Burkart (10338) 9 I 1940; (LIL.) Valle de Los Reartes, leg. Castellanos (46) I 1923; (LIL.) Dique de San Roque, leg. Lillo (2272) 31 III 1899; (LIL.) Sierra Chica, leg. Stuckert (18514) 29 I 1908; (LIL.) La Falda, leg. ipse (16601) 30 XII 1906; (LIL.) Córdoba, leg. ipse (5186) 29 XI 1898; (LIL.) Dep. Punilla: Ochoa, leg. ipse (10031) XII 1900; (LIL.) Casa Grande, leg. ipse (15672) 13 II 1906.

Entre Ríos: (BAF.) Concepción del Uruguay, al lado de la Quinta de Sagastume, leg. Lorentz X 1875; (44266 BAB.) Federal: orillas del Gualeguay, leg. Molfino y Clos 31 III 1937; (52952 BAB.) alrededores de Concepción del Uruguay, leg. J. R. Báez 12 XII 1916; (27/1541 BA.) Colón: Parque Quiroz, leg. Augusti V 1927; (27/1537 BA.) Colón, Calera Barquin, leg. ipse V 1927; (26/662 BA.) Gualeguaychú, leg. Doello Jurado III 1926; (31/1118 BA.) Río Uruguay, Pto. Yerúa, leg. Castellanos 28 I 1931; (BAF.) arroyo Carrasco, leg. Lorentz 6 II 1878; (LP.) Gualeguaychú: dunas del Río Uruguay, leg. Cabrera (4002) XII 1936; (BAF.) Concepción del Uruguay, cerca del arroyo Alvarez, leg. Lorentz (1278) 29 I 1878; (11969 BA.) Paracito, leg. Dagnerre 7 XI 1931; (SI.) Ibicuy, leg. Burkart (3602) 4 XII 1930.

Isla Martín García: (23892 BAB.) leg. P. L. Spegazzini 8-20 XII 1907; (36515 BA.) leg. Hauman X 1920; (LP.) leg. Cabre-

ra (2880) X 1934; (LP.) leg. Pastore (230) IV 1935; (12592 SI.) sin col. ind., 1886.

Buenos Aires: (BAF.) Buenos Aires, Dock Sur, leg. Molfino (615) II 1917; (SI.) Punta Lara, leg. Burkart (3176) 10 II 1929; (12593 SI.) Puerto Nuevo, leg. Hicken 10 XII 1912.

URUGUAY: (B. 980 PE.) Salto, río Arayey y Arroyo Valentín, sin col. ind., 28 I 1937; (B. 1465 PE.) Fla río Yi y Arroyo Masavillagra, sin col. ind., 23 III 1936; (B. 2409 PE.) Canelones: Santa Lucía, sin col. ind., 20 I 1938; (B. 2280 PE.) Paysandú: Arroyo Negro, sin col. ind., 12 XI 1937; (B. 644 PE.) Flores, río Yi, entre arroyos Matanzas y carpintería Estancia de Quinteros, sin col. ind., 25 XI 1936; (B. 1421 PE.) Río Negro entre arroyo Palleros y Aceguá, leg. Rosengurtt XII 1935; (B. 1422 PE.) Río Santa Lucía: Paso Cuello (Can-Fli), leg. ipse 17 XII 1936; (B. 1420 PE.) Soriano: J. Jackson, Arroyo Grande, 15 de Santa Elena, leg. Aragone XII 1935; (1285 PE.) Dep. Cerro Largo: Río Negro, Estancia Palleros, leg. Rosengurtt y otros XII 1937; (LP.) Dep. Colonia: Riachuelo, Rocas, leg. Cabrera (2834) 10 II 1934; (36520 BA.) Colonia, leg. Molfino II 1920; (27/1775 BA.) Palmira, leg. Doello Jurado 9-17 IV 1927; (BAF.) Dep. Minas: Penitente, leg. Herter (ex Herb. Osten 17031) III 1924; (BAF.) Dep. Colonia: San Juan, Carmelo, leg. ipse IV 1926 (ex Herb. Osten 19035); (LP.) Fray Bentos, leg. Gibert (208) 3 IV 1867; (LP.) Dep. Colonia, Carmelo, leg. Cabrera (3234) 23 XI 1934; (BAF.) Palmira, leg. Herter (ex Herb. Osten 19036) IV 1926; (BAF.) Mercedes, leg. Gibert (208) IV 1867; (36550 BA.) Isla S. Gabriel, leg. Molfino II 1920; (36521 BA.) La Colonia, leg. Hauman I 1917; (LIL.) Dep. Río Negro: San Javier, leg. Herter (699) 27 XI 1929.

PARAGUAY: (36519 BA.) Pati-yuyu, leg. Riemel, 1901.

BOLIVIA: (LIL.) Prov. Buenavista, Dep. Santa Cruz, alt. 450 m, leg. Steinbach (1078) II 1915.

Acalypha communis Müll. Arg. var. **saltensis** Pax et Hoffmann

Pax, F. u. K. Hoffmann, *Pflanzenreich* IV. 147. XVI (1924) 39.

A. gracilis Grisebach, *Symbolae* (1879) 59.

Difiere del tipo de la especie por sus hojas generalmente algo mayores, casi glabras o con algunos pelos esparcidos.

Tipo : Salta : San José, leg. Lorentz et Hieronymus.

Distribución geográfica en Argentina. — Jujuy, Salta, Chaco, Tucumán, Misiones, Entre Ríos, Buenos Aires.

Material estudiado. — Salta : Dep. Orán : (36529 BA.) Tartagal, leg. Hauman II 1923 ; (LIL.) Quebrada de Tartagal, alt. 500 m, leg. Schreiter (3812) 26 II 1925 ; (LIL.) Quebrada de Capiasuti (Aguaray), alt. 500 m, leg. ipse (11164) 8 II 1940 ; (LIL., SI.) Tartagal, alt. 450 m, leg. Steinbach (1762) 6 II 1916. Dep. Caldera : (LIL.) Mojotoro, alt. 1060 m, leg. Meyer (3650) 11 I 1941. Dep. Capital : (LIL.) Cerro San Bernardo, alt. 1048 m, leg. B. Correa (37) 17 II 1941 ; (LIL.) *ibid.*, leg. ipse (44) 17 II 1941. Dep. La Candelaria : (LIL.) Río del Potrero, alt. 1400 m, leg. Venturi (3798) 8 IV 1925. Dep. Rosario de la Frontera : (LIL.) Rosario de la Frontera, leg. Lillo (3858) 7 I 1905 ; (LIL.) Las Juntas, El Morenillo, alt. 690 m, leg. Carbone 20 I 1935.

Chaco : (Meyer) Fontana, leg. Meyer (2684) XI 1938 ; (Meyer) *ibid.*, leg. ipse (2683) XII 1937 ; (Meyer) *ibid.*, leg. ipse (147)...

Jujuy : (36523 BA.) Capital, Jujuy, leg. Hauman II 1916 ; (11078 SI.) Capital, leg. Burkart y Troncoso 15 II 1940.

Tucumán : Dep. Burruyacu : (LP.) El Timbó, alt. 600 m, leg. Venturi (18c) 27 I 1924 ; (LIL., LP., BA., SI.) *ibidem*, leg. ipse (2381) 4 I 1924 ; (LIL.) Río del Nio, alt. 700 m, leg. Monetti (1954) 10 II 1914 ; (LIL.) Cerro del Campo, alt. 1400 m, leg. Bailetti (31) I 1918 ; (LIL.) Cerro del Campo, alt. 1400 m, leg. Bailetti (114) I 1918. Dep. Trancas : (6543 LIL.), entre Tapia y Raco, leg. Descole 20 II 1938 ; (4713 LIL.) San Pedro de Colalao, leg. Castillon I 1916 ; (4714 LIL.) Tapia, orilla del río al E., leg. Castillon 12 III 1914. Dep. Capital : (LP.) Orilla del Río Salí, alt. 450 m, leg. Venturi (18c) 15 V 1924 ; (15177 BAB.) Capital, alrededores de Tucumán, leg. C. Spegazzini 9-15 IV 1906 ; (25721 BAB.) *ibid.*, leg. Dinelli, verano 1907-8 ; (4705

LIL.) El Bosque, leg. Lillo 27 III 1887; (LIL.) *ibid.*/leg. ipse (2189) 1 I 1899; (6347 LIL.) Muñecas, alt. 500 m, leg. Schreiter V 1919. Dep. Tafí: (LP., SI.) Yerba Buena, alt. 600-m, leg. Venturi (18) pp. 1 I 1919; (LIL.) Orilla del Río de Las Juntas, de Anfama a Siambón, leg. Castillon (3519) 17 II 1914; (LIL.) Entre Yerba Buena y Loma Pelada, alt. 800 m, leg. Lillo (1739) 31 III 1891. Dep. Famaillá: (LIL.) Quebrada de Lules, leg. Lillo (1743) 10 IV 1891. Dep. Río Chico: (56193 LIL.) Entre Marapá y Escaba, leg. Descole 1 III 1939; (LIL.) La Cocha, alt. 437 m, leg. Bailletti (264) III 1919; (10817 LIL.) Entre Marapá y Escaba, leg. Descole 1 III 1939.

Entre Ríos: (31/1143 BA.) Concordia, leg. Castellanos 27 I 1931.

Misiones: (BA.) Santa Ana, leg. Rodríguez (230) 24 III 1910.

Buenos Aires: (36547 BA.) Barracas al Sur, leg. Venturi 2 III 1902.

Acalypha flabellifera Rusby

Rusby, H. H., *Mem. Torrey Bot. Club* VI (1896) 119; Pax, F. n. K. Hoffmann, *Pflanzenreich* IV. 147. XVI (1924) 121-122.

A. plicata Griseb., non Müll. Arg., *Symb.* (1879) 60.

A. cordifolia Griseb., *Pl. Lorent.* (1874) 49-50; *Symb.* (1879) 59, non *A. cordifolia* Hook. f. (1847).

A. cordifolia Griseb. var. *polyadenia* Griseb., *Symb.* (1879) 60.

Ricinocarpus cordifolius (Griseb.) O. K., *Revisio* III 2 (1898) 291.

Descr. orig.: Coarsely hispid-strigose and slightly ferrugineous throughout; branches stout, purplish, the internodes 3-4 cm long; petioles 3-6 cm long, very stout, ascending; blades 1-2 dm long, 7.5-1 dm. broad, ovate, cordate with mostly closed sinus, acuminate, finely crenate-dentate, sub-five-nerved from the summit of the petiole, the midrib bearing about 5 additional pairs of strongly ascending primaries; staminate spikes axillary, 1-1.5 dm. long, 4 mm broad, dense, the bracts ovate, acuminate and acute, 2 mm long; flowers 1.5 mm. broad, densely pilose; pistillate flowers at the base of the staminate spikes, enclosed in bracts which are curved to form two campanulate truncate spathes, a little more than 1 cm. long and broad, herbaceous, numerous and strongly flabellate-nerved.

Tipo: Bolivia. Mt. Tunari, near snow line, leg. Bang (1109) 1891.

Arbusto leñoso (2-4 m alt.) ramas (3-6 mm diám.) \pm cilíndricas; cubierto de pelos simples y a veces con pelos glandulares, purpúreos (hasta 7 mm long.), persistentes. Internodios 2-7 cm. Pecíolos 3-12 cm. Hojas ovado-acuminadas (5-19 \times 3,5-13,5 cm), base redondeado-cordada 5-7-nervada, borde serrado estipitado-glanduloso; cara superior con pubescencia \pm uniforme; inferior

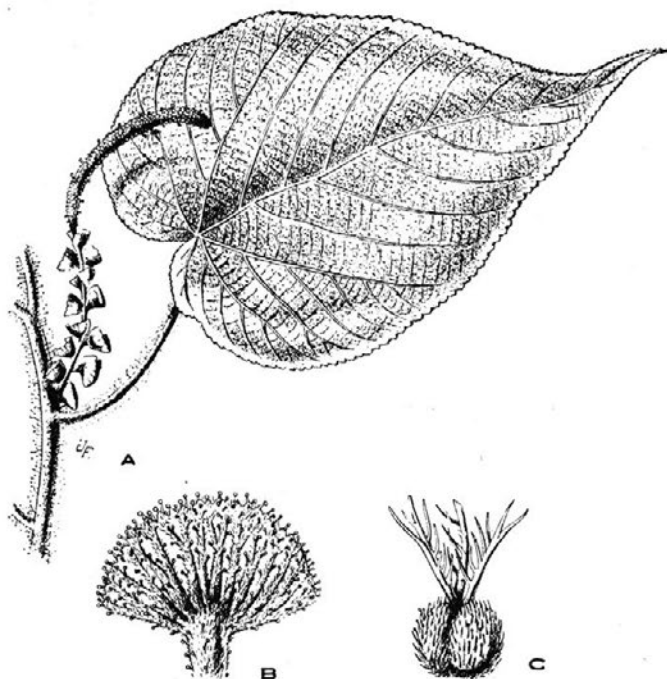


Fig. 11. — *Acalypha flabellifera*: A, rama \times 2/3; B, bráctea ♀ \times 4; C, pistilo \times 4 (Meyer 3635). Dibujo: J. Fernández

\pm notable sobre la nervadura, a veces un poco glabrescente. Estípulas caducas, linear-triangu-lares, acuminadas. Espigas axilares (5-14 cm long.) generalmente andróginas o sólo con flores ♂ . En la base 2-17 bráctea ♀ 1-2-floras, orbicular-reniformes, generalmente redondeadas, 13-19-dentadas, en la cara interna cortamente pubescente; la exterior y borde estipitado-glandulosos. A veces hay una zona desnuda hasta las flores ♂ que son numerosas.

Flor ♀ : sépalos 5, ovales ($\pm 1,5$ mm) acuminados, ciliados; ovario globoso, 3-lobulado, pubescente y estipitado-glanduloso; estilos casi libres 15-25-pinatisectos. Cápsula (3,5-4 mm diám.) Semillas piriformes (2-2,5 mm long.) lisas, violáceas, oscuras.

Distribución geográfica en Argentina. — Jujuy, Salta, Tucumán, Catamarca.

Material estudiado. — Jujuy: (LIL.) Dep. Capital: Yala, alt. 1450 m, leg. Schreiter (11009) 27 I 1940; (LIL.) *ibid.*, leg. ipse (11008); (LIL.) Banda del Río Grande, alt. 1258 m, leg. ipse (2543) 13 II 1924; (13313 y 13314 LPS.) Jujuy, leg. Spegazzini XII 1911; (15362 BAB.) *ibid.*, leg. ipse 14 I 1906; (3652 BA.) Jujuy, leg. Hauman III 1916; (SI.) Dep. Ledesma: Sierra de Calilegua, alt. 750 m, leg. Venturi (10629) 28 X 1930.

Salta: (LIL.) Dep. Rosario de Lerma: Campo Quijano, alt. 1200 m, leg. T. Meyer (3635) 23 I 1941; (LIL.) *ibid.*, leg. ipse (3784) 18 I 1941; (13339 LPS.) Pampa Grande, leg. Spegazzini II 1897; (13340 LPS.) *ibid.* leg. ipse I 1897.

Tucumán: Dep. Burreyacu: (LIL.) La Ramada F. C. C. A., leg. Peirano 2 IV 1933; (LIL.) El Timbó, alt. 600 m, leg. Venturi (2245) 18 XII 1923; (LIL.) Cerros de La Ramada, alt. 500 m, leg. Monetti (3055) XII 1914; (LIL.) Cerro de Medina, alt. 1600 m, leg. ipse (2165) 24 III 1914; (LIL.) Las Cuchillas, alt. 1100 m, leg. Dinelli 30 XI 1906. Dep. Trancas: (LIL.) Quebrada del Mal Paso, alt. 1500 m, leg. Schreiter (583) XII 1917; (LIL., BAF.) Trancas, leg. Rodríguez (1191) 21 XII 1913; (LIL.) *ibid.*, leg. Monetti (19) 12 I 1913. Dep. Tafí: (LIL., BAF.) Bosque al Pie de la Cuesta San Javier, leg. Lillo (2600) 4 XI 1900; (LIL.) Cuesta de San Javier, leg. ipse (149) 26 II 1886; (LIL., BAF., BA., SI.) La Criolla alt. 1200 m, leg. Rodríguez (382) 8 III 1912; (LIL., SI.) Yerba Buena, alt. 650 m, leg. Venturi (164) I 1919; (LP.) *ibid.*, leg. ipse (164 c) 1 III 1924; (LIL.) Naranjal, Yerba Buena, alt. 500 m, leg. Schreiter (2352) 19 X 1920; (LIL.) *ibid.*, leg. ipse (166) 17 X 1917; (LIL.) *ibid.*, leg. ipse (945) 10 XII 1918; (6346 LIL.) *ibid.*, leg. ipse 4 XI 1923. Dep. Capital: (6350 LIL.) Parque 9 de Julio, leg. Schreiter 15 XI 1923; (LPS., BAF., BA., SI.) Cerca Tucumán, leg. Baer (42) X 1902. Dep. Famaillá: (LIL., LP., SI.) Quebrada de Lules alt. 600 m, leg. Venturi (2216) 4 XI 1923; (LIL.) *ibid.*, leg. Casti-

llon (431 b) XII 1905; (LP.) Camino a Villa Nongués, alt. 600 m, leg. Venturi (164) 17 II 1920. Dep. Río Chico: (LIL.) Escaba, alt. 600 m, leg. Monetti (1689) 8 XII 1913; (LIL.) Santa Ana, alt. 437 m, leg. Bailetti (485) IV 1919; (LIL.) Quebrada del Bragado, leg. Lillo (2482) 14 IV 1900.

Catamarca: (3639 LIL.) Capital, Choya, leg. Castillon 27 IX 1910; (LIL.) Alta Choya, leg. ipse (852) 15 X 1908; (LIL.) El Rodeo, leg. ipse (1700) I 1910; (LIL.) Catamarca, leg. Castillon...; (LIL.) Boca de la Quebrada, cerca de la Casa del Potrero Grande, leg. Schickendantz (90) XII 1886; (56187 LIL.) Quebrada del Tala, leg. Castillon 20 IX 1909.

BOLIVIA: (LIL., SI.) Bermejo, alt. 1400 m, leg. Fiebrig (2119) 17 XI 1903; (LIL., SI.) La Merced, bei Bermejo, alt. 1700 m, leg. ipse (2195) 22 XI 1903.

Acalypha gracilis Spreng.

Sprengel, K., *Cur. post.* (1827) 315; Müll. Arg., *Linnaea* XXXIV (1865) 24, DC., *Prodromus* XV, 2 (1874) 841; Martius, *Fl. Bras.* XI, 2 (1874) 352; Pax, F. u. K. Hoffmann, *Pflanzenreich* IV. 147. XVI (1924) 84.

Acalypha trachelifolia Pax et Hoffmann, *l. c.* 41.

Acalypha gracilis Spreng. var. *divaricata* (Baill.) Pax et Hoffmann, *l. c.* 84.

Ricinocarpus gracilis (Spreng.) OK., *Rev.* II (1891) 618.

Descr. orig.: A. foliis ovato-lanceolatis acuminatis arcuato-serratis nervoso-venosis glabris, canle simpliciusculo, spicis ♂ filiformibus (subinde basi ♀) ♀ terminalibus aggregatis, involuero O.

Tipo: Brazil, Río Grande, leg. Sello.

Subarbusto (± 1 m) rizomatoso, tallos subleñosos o herbáceos, con pubescencia escasa adpresa y algunos pelos glandulares estipitados. Internodios 2-4 cm. Pecíolos delgados (1-7 cm). Lámina lanceolada a ovado-lanceolada, acuminada o caudada (5-15 \times 2,5-4,5 cm) borde entero o poco serrado, glabras o con pocos pelos adpresos sobre las nervaduras, base enangostada 3-5-nervada. Inflorescencias espiciformes unisexuales. Espigas ♂ terminales de hasta 15 cm, delgadas, a veces con una base corta desnuda; las ♀ axilares (2-12 cm), raramente terminales,

o dos o cuatro inflorescencias ♀ situadas debajo de la espiga terminal ♂. Bráctea ♀ 1-flora, ovada (2-4 mm) 9-13-partida, lacinias lineares a veces lobuladas, poco pubescentes y glanduloso-estipitadas.

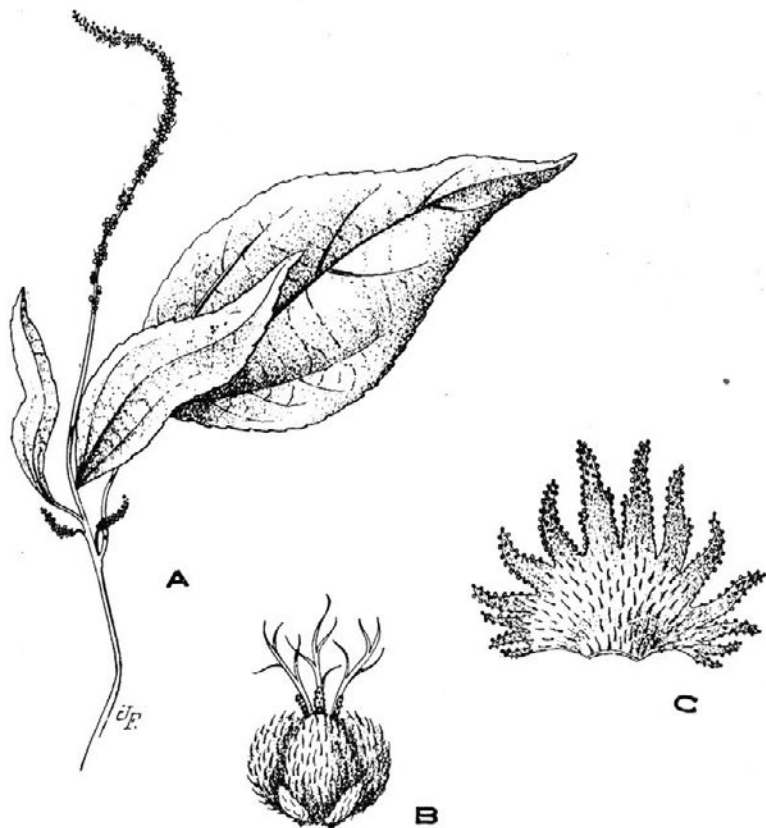


Fig. 12. — *Acalypha gracilis*: A, rama $\times 1$; B, fl. ♀ $\times 10$; C, bráctea ♀ $\times 10$
(Hauman, 36553 BA.). Dibujo: J. Fernández

Flores ♀: sépalos ovados, ciliados; ovario muricado, estipitado-glanduloso y con pelos hirsutos, estilos de dorso coriáceo 6-12-pinati-laciniados, subpalmados. Cápsula hirsuto-pubescente con algunos pelos glandulosos. Semillas finamente foveoladas.

Distribución geográfica en Argentina. — Misiones, Entre Ríos, Buenos Aires, M. García.

Material estudiado. — Misiones: (BA., LIL.) Bonpland, leg. Rodríguez (320) 26 IV 1910; (31525 BAB.) ibídem, leg. Jørgensen 29 VII 1909; (16828 y 16831 BAB.) Santa Ana, leg. Spegazzini 30 I 1907; (BA.) ibídem, leg. Rodríguez (584) 19 IX 1912; (BA., LIL.) ibídem, leg. ipse (584) 14 IX 1912; (LP., LIL.) Establecimiento Santa Inés, leg. Scala (141) VII 1926; (16828 BAB.) Santa Ana, leg. Spegazzini 30 I 1907; (BAF.) San Ignacio, leg. Vattuone y Bianchi (106) 26 II 1914.

Entre Ríos: (31/1134 BA.) Río Uruguay, Salto Grande, leg. Castellanos 5 II 1931; (LP.) Dep. Uruguay: Arroyo San Lorenzo, leg. A. L. Cabrera (3257) 27 XI 1934.

Buenos Aires: (37537 BA.) Conchitas, leg. Castellanos 6 IV 1924; (36552 BA.) ibídem, leg. Hauman, verano 1917; (36547 BA., SI.) Barracas al Sur, leg. Venturi (30) 2 III 1902; (2803 BAB.) ibídem, leg. ipse 12 V 1902; (12595 SI.) Los Talas, leg. Doello Jurado 16 II 1903.

Isla Martín García: (36553 BA.) leg. Hauman III 1923.

Pax y Hoffmann, *l. c.*, colocan esta especie en una sección distinta que *A. tracheliifolia* Pax et Hoffm., fundándose en la disposición de las inflorescencias ♀. El material argentino que hemos estudiado incluye simultáneamente este carácter diferencial de ambas secciones.

***Acalypha Hassleriana* Chod.**

Chodat, R., Chodat et Hassler, *Bull. herb. Boiss.* 2^e sér. V (1905) 606; Pax u. Hoffmann, *Pflanzenreich* IV. 147. XVI (1924) 41.

Tipo: Paraguay: Jejuí Guazu, leg. E. Hassler, XII.

Herbácea (± 25 cm), base subleñosa, tallos con pelos hirsutos y glandulares largamente estipitados. Pecíolos (1-2 cm), con pubescencia idéntica a la de los tallos. Lámina ovada (3-6 \times 2-3 cm), aguda, base 5-nervada, \pm cordada, borde groseramente serrado; cara inferior con pelos glandulares cortos, superior con pubescencia similar a la del tallo. Estípulas (2-8 mm) filiformes, persistentes. Inflorescencias cortamente pedunculadas ♂ axilares (2-2,5 cm); ♀ terminales (3-3,5 cm). Bráctea ♀ (2,5 mm) ovada, uniflora, 9-13-partida hasta la base, laciniadas lineales.

res pubescentes y glanduloso-estipitadas, la mediana mucho más larga.

Flor ♀: sépalos 3, ovados, agudos, borde ciliado. Ovario 3-lobado, en la parte superior hirsuto-piloso. Estilos (4-4,5 mm) 20-30-laciniados, rojizos. Cápsula acompañada por la bráctea muy agrandada con pubescencia hirsuta.

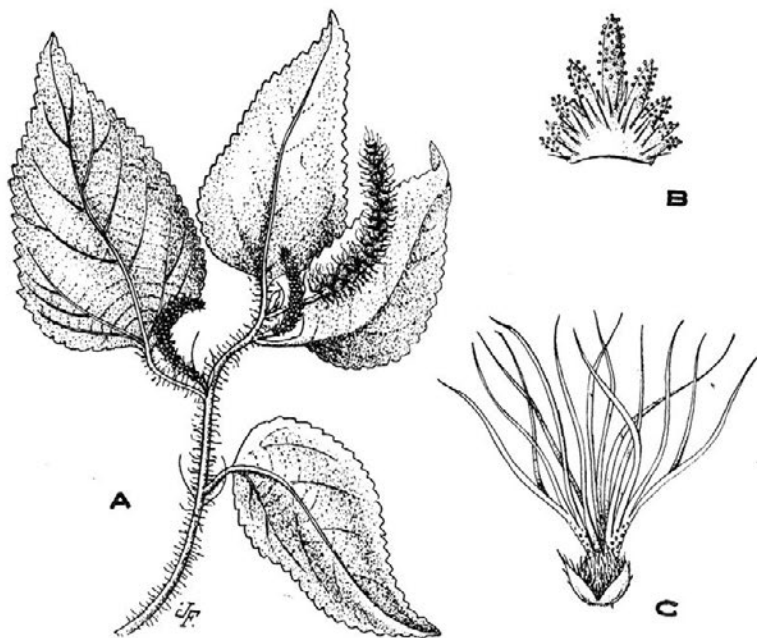


Fig. 13. — *Acalypha Hassleriana*: A, rama $\times 1$; B, bráctea ♀ $\times 16$; C, fl. ♀ $\times 8$ (27/63 B.A.). Dibujo: J. Fernández

Distribución geográfica en Argentina. — Misiones.

Material estudiado. — Misiones: (27/63 B.A.) Barra Concepción, leg. Zotta, Steullet y Deautier 8 II 1927.

Hemos visto sólo el ejemplar citado, cuyos caracteres coinciden en parte con los de esta especie; posiblemente se trate de un ejemplar desarrollado incompletamente.

***Acalypha lycioides* Pax et Hoffm.**

Pax, F. u. K. Hoffman, Herzog, Th., *Meed. Rijks Herb. Leiden* XL (1921) 24; *Pflanzenreich* IV. 147. XVI (1924) 113-114.

Descr. orig.: Frutex erectus, parvus; rami virgati, tenues, breviter puberuli, tarde glabrescentes, ramulos abbreviatis foliigeros et florentes gerentes. Petiolus 2-3 mm longus, gracilis, limbus $2\frac{1}{2}$ -4 cm longus, 7-9 mm latus, lanceolatus vel rhombeo-lanceolatus, acuminatus, basi acutus, penninerviis, denticulatus, supra parce, subtus magis ad nervos longe pilosus, longe ciliatus, punctulatus, tenuiter membranaceus; stipulae lineari-subulatae, 2 mm longae. Spicae androgyna, abbreviatae, 1 cm ca. longae, basi florem ♀ unicum gerentes, ceterum ♂; flores ♂ interrupto-glomerulati; bractea ♀ semiorbiculares breviter puberuli; ovarium villosus; styli multilacinulati.

Tipo: Bolivia, Bergwalde bei Charagua, leg. Herzog (1213).

Arbusto (0,5-2 m alt.) de base leñosa, ramas delgadas, cilíndricas (1-2,5 mm) tallos cuando jóvenes finamente pubescentes, más tarde glabrescentes. Internodios 1-2 cm. Pecíolos delgados (2-8 mm), pubescentes. Hojas lanceoladas, acuminadas (1,5-7 cm × 5-20 mm) base obtusa o truncada, borde fina a groseramente dentado; cuando jóvenes presentan punteaduras glandulares en la cara superior; pubescencia fina sobre las nervaduras en la cara superior y en la superficie inferior; pelos largos sobre las nervaduras en la cara inferior y bordes. Estípulas lineares (3-5 mm). Inflorescencias en espigas axilares, sésiles, andróginas (5-15 mm) generalmente una sola bráctea ♀ suborbicular-reniforme, groseramente dentada 1-2-flora, pubescentes exteriormente. Flores ♂ cortamente pedunculadas, reunidas en 3-8 glomérulos distanciados.

Flor ♀: sépalos 4, ovado-acuminados, pubescentes; ovario subgloboso, 3-lobulado, cortamente pubescente; estilos 3, soldados en la base, finamente palmatilaciniado. Cápsula (\pm 2,5 mm diám.), pubescente acompañada por la bráctea. Semilla (1,5-2 mm) piriforme, lisa, glabra.

Distribución geográfica en Argentina. — Jujuy, Salta, Tucumán, Catamarca, La Rioja.

Material estudiado. — Jujuy: (LIL.) Ledesma, leg. Lillo (5249) 23 XII 1906; (LIL., SI.) Ledesma: Sierra de Calilegua,

alt. 809 m, leg. Venturi (5406) 11 X 1927; (LIL.) Dep. S. Pedro: Cerro de San Pedro, alt. 700 m, leg. Venturi (5843) 16 II 1928; (12004 SI.) Sierra de Zapla, leg. Burkart y Troncoso, 7 III 1940; (11463 SI.) Valle Grande, leg. ipse 26 II 1940.

Salta: Dep. Orán: (LIL.) Yacui, alt. 500 m, leg. Schreiter (3681) 9 II 1925; (LIL.) Quebrada de la Zanja Honda, alt. 600 m, leg. ipse (3686) 25 II 1925; (LIL.) Piquirenda a la Que-

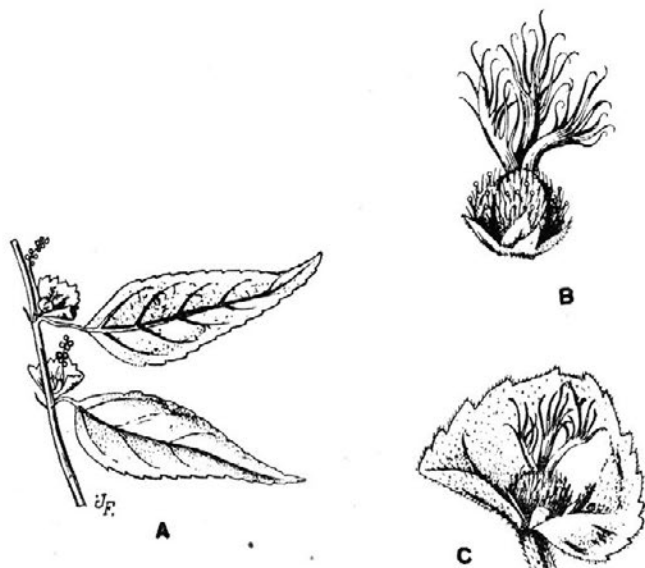


Fig. 14. — *Acalypha lycioides*: A, rama $\times 1$; B, fl. ♀ $\times 6$; C, bráctea y fl. ♀ $\times 4$ (Bailetti 2). Dibujo: J. Fernández

brada de Yacui, alt. 600 m, leg. ipse (3682) 3 II 1925; (LIL., LP., BAF., BA., SI.) Orán, leg. Rodríguez (1125) 18 XI 1913; (LIL., BAF.) Río de las Piedras, leg. Rodríguez (155) 27 XI 1911; (LIL., SI.) 16 leguas al N. de Orán, alt. 300 m, leg. Steinbach (1758) 5 II 1916; (36544 BA.) Tartagal, leg. Hauman II 1923. Dep. Capital: (LIL.) Cerro San Bernardo, alt. 1200 m, leg. T. Meyer (3637) 9 I 1941. Dep. Rosario de la Frontera: (LIL.) Rosario de la Frontera, leg. Lillo (595) 26 II 1888; (LIL.) ibid., leg. ipse (3855) 8 I 1905; (LIL.) ibid., alt. 900 m, leg. ipse (4629) 3 XII 1905; (LIL.) ibid., alt. 900 m, leg.

ipse (4590) 1 XI 1905; (LIL.) *ibid.*, Barranca del Río Rosario, alt. 790 m, leg. Schreiter (1481) 7 II 1921; (LIL.) Rosario de la Frontera, alt. 790 m, leg. ipse (1484). Dep. Rosario de Lerma: (SI.) Campo Quijano, alt. 1300 m, leg. Venturi (8116) 20 I 1929.

Tucumán: Dep. Burreyacu: (LIL., LP., SI.) El Timbó: Las Salinas, alt. 600 m, leg. Venturi (2353) 1 I 1924; (LIL.) Cerro del Duraznillo, alt. 700 m, leg. Monetti (2111) 6 III 1914; (LIL.) Cerro del Campo, alt. 2000 m, leg. Bailetti (2) I 1918. Dep. Trancas: (LIL.) Quebrada de Vipos, leg. Lillo (1937) 13 IV 1895; (LIL.) Vipos, alt. 786 m, leg. Schreiter (4612) 24 I 1925; (LIL.) *ibid.*, leg. ipse (1792) 8 XII 1921; (LIL.) *ibid.*, leg. ipse (6541) XII 1930; (3596 LIL.) Tapia, lomas al E., leg. Castillon 12 III 1914; (LIL., BAF.) Tapia, leg. Rodríguez (192) 17 XII 1911. Dep. Tafí: (LIL.) Alto de Medina, Cuesta del Simbolar, alt. 1500 m, leg. Lillo (2906) 10 I 1903; (LIL.) Las Yuntas, alt. 800 m, leg. ipse (5434) 23 I 1907. Dep. Capital: (LIL.) El Cadillal, leg. Lillo (7205) 24 XI 1907; (BAB.) *ibid.*, leg. Dinelli (647) 25 XI 1907; (6368 LIL.) Barranca Colorada, Río Salí, alt. 500 m, leg. Schreiter 3 II 1929; (LIL.) *ibid.*, dique, alt. 500 m, leg. ipse (1380) 30 X 1920; (LIL.) Monte del Dique, Río Salí, alt. 500 m, leg. ipse (1384) 31 X 1920; (LIL.) Barranca Colorada, alt. 650 m, leg. Venturi (917) 19 IX 1920; (LP., BAB.) *ibid.*, leg. ipse (917 d) 19 X 1924. Dep. Famaillá: (LIL.) Jardín Botánico, proced. de Quebrada de Lules, leg. Schreiter (2126) 31 I 1921. Río Chico: (LIL.) Escaba, alt. 600 m, leg. Monetti (1629) 5 XII 1913; (LIL.) *ibid.*, leg. ipse (1866) 28 XII 1913.

Catamarca: (6365 LIL.) Rodeo: Ambato, leg. Castillon II 1910; (LIL.) El Rodeo, leg. Castillon (1910) I 1910; (3598 LIL.) Lomas de Choya, leg. Castillon XII 1910; (LIL.) Valle del Rodeo, leg. ipse (850) 2 XII 1911; (33431 LIL., 33706 BA.) Sierra de Gracián, leg. Castellanos 10 I 1940; (28791 BAB.) Huillapima, leg. P. L. Spegazzini XII 1909; (28521 BAB.) *ibid.*, leg. ipse XII 1909; (28316 BAB.) Río Tala, leg. ipse XII 1909.

La Rioja: (33440 LIL., 33715 BA.) Sierra de Olta: Agua del Medio, leg. Castellanos 3 II 1940; (SI.) La Rioja, leg. Burkart (12445) 2 III 1941.

***Acalypha multicaulis* Müll. Arg.**

Müller Arg., *Linnaea* XXXIV (1865) 53, DC., *Prodr.* XV, 2 (1866) 887, Martius, *Fl. Bras.* XI, 2 (1874) 354; Pax, F. u. K. Hoffmann, *Pflanzenreich* IV. 147. XVI (1924) 87-88 (incluyendo variedades *genuina* Müll. Arg., *tomentella* Müll. Arg. y *glabrescens* Pax et Hoffm.

Ricinocarpus multicaulis (Müll. Arg.) OK., *Rev.* I (1891) 292, II (1891) 618.

Descr. orig. : Caulibus e caudice numerosis adscendentibus, petiolis limbum demum fere aequantibus, limbo oblongo-ovato acuminato tenuiter membranaceo serrato, bracteis foem. 3 floris reniformi-ovatis basi cordatis inciso-11-15 dentatis, ovario puberulo, stylis ultra medium subpalmato-5-10-partitis patulis.

Tipo : Brazil, leg. Sellow.

Herbácea (hasta 1 m alt.) poco ramificada; tallos (2-3 mm diám.) y ramas leñosas, cilíndricas, pubescentes. Internodios 1-5 cm.

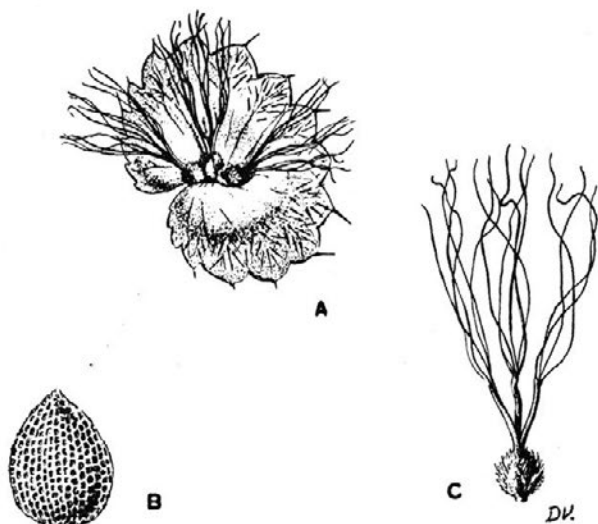


Fig. 15. — *Acalypha multicaulis* : A, bráctea y fl. ♀ × 4; B, semilla × 16; C, fl. ♀ × 8. (Rodríguez 787). Dibujo : D. Villalón

Pecíolos (0,5-2,5 cm) delgados, más pubescentes que los tallos. Hojas ovadas (1,5-5 × 1-3 cm) acuminadas o agudas, finamente pubescentes a glabrescentes, base 5-nervada, subcordada a

truncada, borde serrado o crenado. Espigas terminales ♂ (1-4 cm long. en la parte fértil) con una bráctea ♀ en la base, pedunculadas; axilares, parte ♂ a menudo de pocas flores; 1-2 brácteas ♀ en la base. Bráctea ♀ ($\pm 8 \times 6$ mm) 3-flora reniforme, base cordada, 11-19-dentada, cara externa y margen piloso.

Flor ♀: sépalos triangular-lanceolados, ciliados; ovario globoso, 3-lobulado, cortamente pubescente; estilos casi libres, subpalmados, 5-14-laciniados. Cápsula ± 2 mm. Semilla piriforme, foveolada.

Distribución geográfica en Argentina. — Misiones, Entre Ríos y Buenos Aires.

Material estudiado. — Misiones: (LIL., SI.) Salto Ignazú, leg. Rodriguez (787) 4 IV 1913; (LIL.) Santa Ana, leg. ipse (471) 26 XII 1912; (26972 y 26960 BAB.) Santa Ana, leg. A. Llamas, verano 1907; (13309 LPS.) ibid., leg. Spegazzini I-1907; (16804 BAB.) Layado Bonito, leg. C. Spegazzini 7 II 1907; (5137 BAB.) Posadas, leg. Gerling 24 IX 1900; (BAF.) Posadas, leg. Vattuone y Bianchi (96) 21 II 1914; (36534 BA.) Puerto Denis, leg. Hauman VII 1919; (BAF.) Posadas, leg. Muniez (44) X 1911.

Entre Ríos: (31/1143 BA.) Concordia, leg. Castellanos 27 XI 1931.

Buenos Aires: (BAF.) Dock Sur, leg. Molino (1457) III 1919.

PARAGUAY: (LIL., LP., SI.,) Villarica, leg. Jörgensen (4326) 10 X 1918; (LIL.) ibid., leg. ipse (4324) V...

URUGUAY: (B. 987 PE.) Dep. Salto: Río Araje y arroyo Valentín, leg. Rosengurt y otros 28 I 1937; (B. 937 PE.) Río Uruguay y arroyo San Antonio Grande, leg. Rosengurt y otros 27 I 1937; (3576 LIL.) Colonia, leg. Bricen, 1897.

***Acalypha Nitschkeana* Pax et Hoffmann**

Pax, F. u. K. Hoffmann, *Pflanzenreich* IV. 147. XVI (1924) 88-89.

Herbácea (± 15 cm), base subleñosa, tallos ramificados, cilíndricos, finamente pubescentes. Internodios 0,5-2 cm. Pecíolos (0,3-1 cm) pubescentes. Hojas ovadas, agudas (1-3,5 \times 0,8-2,5 cm), base redondeada, 5-nervada, cara inferior pubescente,

superior glabrescente, con pelos en las nervaduras. Espigas ♂ terminales (2-7 cm), pedunculadas, densifloras; ♀ terminales abreviadas, ± 5 mm long., capituliformes, bráctea ♀ $\pm 1 \frac{1}{2}$ mm ancho, suborbicular, dividida hasta el medio en 10 lóbulos lanceolados, hispida, uniflora » (fide Pax, l. c., p. 88); además flores ♀ solitarias o 2 en las axilas de las hojas, sin brácteas.

Flor ♀: sépalos lanceolados, ciliados; ovario hispido; estilos

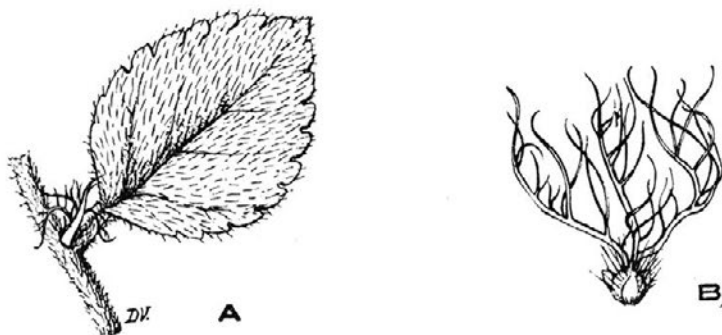


Fig. 16. — *Acalypha Nitschkeana*: A, rama $\times 3$; B, fl. ♀ $\times 8$. (Molfino II 1922).
Dibujo: D. Villalón

soldados en la base, cortamente 10-20-pinatilaciniados. Cápsula no vimos.

Distribución geográfica en Argentina. — Misiones.

Material estudiado — Misiones: (BAF.) San José, leg. Molfino II 1922.

PARAGUAY: (BAF.) Cordillera de Altos, leg. Fiebrig (141) IX 1902.

Acalypha Poiretii Spreng.

Sprengel, K., *Systema* III (1826) 879; Müller Arg., DC., *Prodr.* XV, 2 (1866) 880, *Fl. Bras.* XI, 2 (1874) 368; Grisebach, *Symb.* (1879) 60; Pax. F. u. K. Hoffmann, *Pflanzenreich* IV. 147. XVI (1924) 28.

Ricinocarpus Poiretii (Sprengel) OK., *Revisio* II (1891) 618.

Acalypha macrostachya Poiret, Lam. *Encycl.* VI (1804) 208, non *A. macrostachya* Jacq. (1797).

Descr. orig.: *A. spicis axillaribus cylindricis elongatis, flosculis ♀ numerosis, involucri cucullatis crenatis, foliis oblongis acutis serratis pubescentibus.*

Tipo : América tropical...

Herbácea (25-70 cm) base subleñosa; tallos (2-4 mm diám.) generalmente poco ramificados, estriados, con pubescencia hirsuta en la parte superior. Internodios 1-3 cm. Pecíolos 2-4 cm. Hojas ovadas a oblongo-ovadas, a veces acuminadas ($3-6 \times 1,5-4$ cm) groseramente serradas, base entera, obtusa o subtruncada,

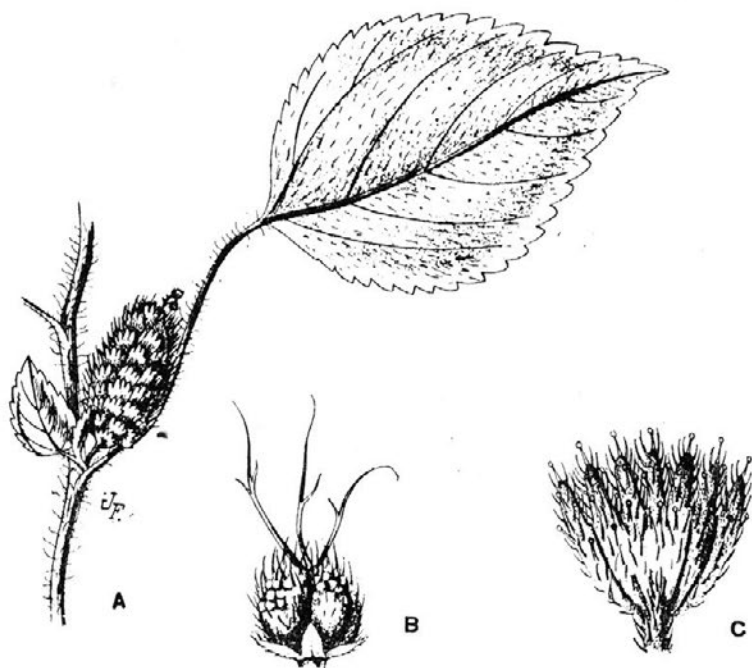


Fig. 17. — *Acalypha Poirerii*: A, rama $\times 1$; B, fl. σ $\times 6$; C, bráctea σ $\times 6$.
(Monetti 1915). Dibujo : J. Fernández

a veces subcordada; ambas caras con pocos pelos recostados. Espigas terminales y axilares (1-3 cm long.) androginas. Las superiores con muchas brácteas apretadas; compuestas en la mayor parte de flores σ , el resto de flores σ , generalmente poco notables, comúnmente con una flor σ terminal, abortada. Algunas veces las inferiores σ , con pocas brácteas σ . Bráctea σ 1-flora, \pm triangulares ($2,5-3 \times 5-6$ mm), hasta $1/3$ de su long. 7-9-fida, pubescencia hirsuta en ambas caras. En el ápice de los dientes pelos glandulares estipitados.

Flor ♀ : sépalos 4, ovados u oblongos, borde ciliado; ovario subgloboso, 3-lobulado, muricado en la parte superior, con pubescencia hirsuta. Estilos simples o a veces 1-2-laciniados. Cápsula (\pm 2 mm) muricada en la parte superior, con pubescencia hirsuta. Semilla (\pm 1,5 mm) foveolado-punteada.

Distribución geográfica en Argentina. — Jujuy, Salta, Tucumán, Santiago del Estero, Catamarca, Córdoba, San Luis.

Material estudiado. — Jujuy : (14059 BAB., 13334 LPS.) Ledesma, leg. C. Spegazzini 12 III 1905.

Salta : (14060 y 14059 BAB.) Orán, leg. C. Spegazzini 19 III 1905; (LIL.) Rosario de la Frontera, alt. 1000 m, leg. Lillo (614) 26 II 1888.

Tucumán : Dep. Burruyacu (LIL.) Río del Nío, alt. 700 m, leg. Monetti (1915) 2 II 1914. Dep. Trancas : (3569 LIL.) Alurralde, leg. Lillo I 1889; (3560 LIL.) San Pedro de Colalao, leg. Castillon I 1916; (LIL.) Tapia, orilla del río al E., leg. ipse (3592) 12 III 1914. Dep. Capital : (LIL.) Tucumán, leg. Lillo (695) 12 III 1888; (LIL.) ibid., leg. ipse (3347) 15 III 1904; (LIL.) alrededores de la Capital, alt. 500 m, leg. Schreiter (1294) 30 IV 1920; (LIL.) Tucumán, alt. 500 m, leg. ipse (1293) I XII 1919; (LIL., SI.) Villa Luján, alt. 460 m, leg. Venturi (116) I 1919; (26088 BAB.) alrededores de la Capital, leg. Dinelli, verano 1907-8. Dep. Leales : (LIL., BA., SI., BAB.) Chañar Pozo, alt. 300 m, leg. Venturi (722) XII 1919. Dep. Río Chico : (LIL.) La Cocha, alt. 450 m, leg. Bailetti (181) II 1913.

Santiago del Estero : (LIL.) La Banda, leg. Lillo (6164) 10 IV 1907.

Catamarca : (LIL.) Capital, leg. Castillon (855) 22 II 1909; (LIL.) ibid., leg. ipse (854); (29256 y 29185 BAB.) Ancasti, leg. P. L. Spegazzini II 1910; (SI.) Dep. del Alto : Balcozna, alt. 1250 m, leg. Venturi (7180) 11 I 1928.

Córdoba : (LIL.) Dique Córdoba, leg. Lillo (2289) 21 III 1899; (LIL.) Estancia Río Primero, leg. Stuckert (6372) 1 II 1899; (LIL.) Estancia S. Teodoro, Río Primero, leg. ipse (11539) 30 IV 1902; (LIL.) ibid., leg. ipse (4287) 18 I 1898.

San Luis : (LP.) Bajo de Veliz, leg. Kurtz (8496) 19 I-19 II 1895.

BOLIVIA : (LIL.) Prov. Buena Vista, Dep. Santa Cruz, alt.

450 m, leg. Steinbach (1200) IV 1915; (LIL., BA.) Prov. Sara, Dep. Santa Cruz, Río Palometillas, alt. 400 m, leg. Steinbach (6761) 17 XII 1924.

Acalypha Schreiteri Lillo ex Lourteig et O'Donell nov. sp. ¹.

Frutex aut arbor (2-5 m); *rami juveniles adpresse pubescentes, glabrescentes. Internodia* (2-5 cm). *Petioli* (0,5-3,5 cm) *pubescentes. Folia ovato-lanceolata usque ovata* (5-12 × 2-6 cm), 6-8-pinnatinervia, *acuminata aut cuspidata, facie superiore glabrescente, facie inferiore pilis hirsutis supra nerviis instructa, margine delicate usque crasse serrata, basi rotundata interdum angustata, 5-nervia. Stipulae lineares* (5-8 mm) *pubescentes. Spicae axillares androgynae* (3-16 cm) *unica bractea ♀ instructae, reliquum spicae floribus ♂ congestis. Bractea ♀ ovata* (3-12 mm) *1-flora, paucis pilis hirsutis in duabus faciebus munita, 7-palmatipartita, lacinia media maiore.*

Flos ♀: Sepala 3, ovata, pubescentia; ovarium muricatum, hirsuto-pubescentis. Styli crassi pluri-aut multipinnatilaciniati, paucis pilis in dorso instructi. Capsula pubescens, vix mirucata (\pm 3mm). *Semina minute punctata. Affinis est « A. diversifolia » Jacq.*

Typus: Argentina: (3579 LIL.) Tucumán, Dep. Tafí, Quebrada de los Saucos, alt. 1800 m, leg. Schreiter (1388) 27 XI 1920.

Arbusto o árbol (2-5 m), ramas jóvenes adpreso-pubescentes, glabrescentes. Internodios (2-5 cm). Pecíolos (0,5-3,5 cm) pubescentes. Hojas ovado-lanceoladas a ovadas (5-12 × 2-6 cm), 6-8 penninervadas, acuminadas o cuspidadas, cara superior glabrescente, cara inferior con pelos hirsutos sobre las nervaduras, borde fina- a groseramente serrado, base redondeada, a veces enangostada, 5-nervada. Estípulas lineares (5-8 mm) pubescentes. Espigas axilares androginas (3-16 cm) con 1 bráctea ♀ en la base, el resto de flores ♂ apretadas. Bráctea ♀ ovada (3-12 mm) 1-flora, con algunos pelos hirsutos en ambas caras, 7 palmatipartida, lacinia media mayor.

¹ Dedicada al naturalista Carlos Rodolfo Schreiter.

Flor ♀: Sépalos 3, ovados, pubescentes; ovario muricado, hirsuto-pubescente. Estilos gruesos pluri- o multipinatilacinia-



Fig. 18. — *Acalypha Schreiteri*: A, rama $\times 1$; B, fl. ♀ $\times 3$; C, bráctea ♀ $\times 2$; D, bráctea ♀ $\times 6$. (Schreiter 1388). Dibujo: D. Villalón

dos, con algunos pelos en el dorso. Cápsula pubescente apenas muricada (± 3 mm). Semilla finamente foveolada.

Tipo: Argentina: (3579 LIL.) Tucumán, Dep. Tafí: Quebrada de los Saucos, alt. 1800 m, leg. Schreiter (1388) 27 XI 1920.

Distribución geográfica en Argentina. — Jujuy, Tucumán.

Material estudiado. — Jujuy : (11557 SI.) Valle Grande, leg. Burkart y Troncoso 28 II 1940.

Tucumán : (LIL.) Dep. Tafi, Quebrada de los Saucos, alt. 1800 m, leg. Schreiter (1388) 26 XI 1920; (LIL.) Duraznos Blancos, alt. 1800 m, leg. Lillo (8626) 27 XI 1908; (3580 LIL.) Quebrada de San Miguel, alt. 1500 m, leg. Schreiter 24 XI 1921; (LIL.) El Clavillo, leg. Jörgensen (1807) 20 XII 1916.

Acalypha villosa Jacquin

Jacquin, N. J., *Selectarum stirpium americanarum historia* (1763) 254, tab. 183, fig. 61; Müller Arg., *Linnaea* XXXIV (1865) 8, DC., *Prodromus* XV, 2 (1866) 801, Martius, *Fl. Bras.* XI, 2 (1874) 339; Pax, F. u. K. Hoffmann, *Pflanzenreich* IV. 147. XVII (1924) 16.

Descr. orig. : Involucris foemineis dentatis, villosissimis; foliis ovatis, acuminatis, petiolo longioribus.

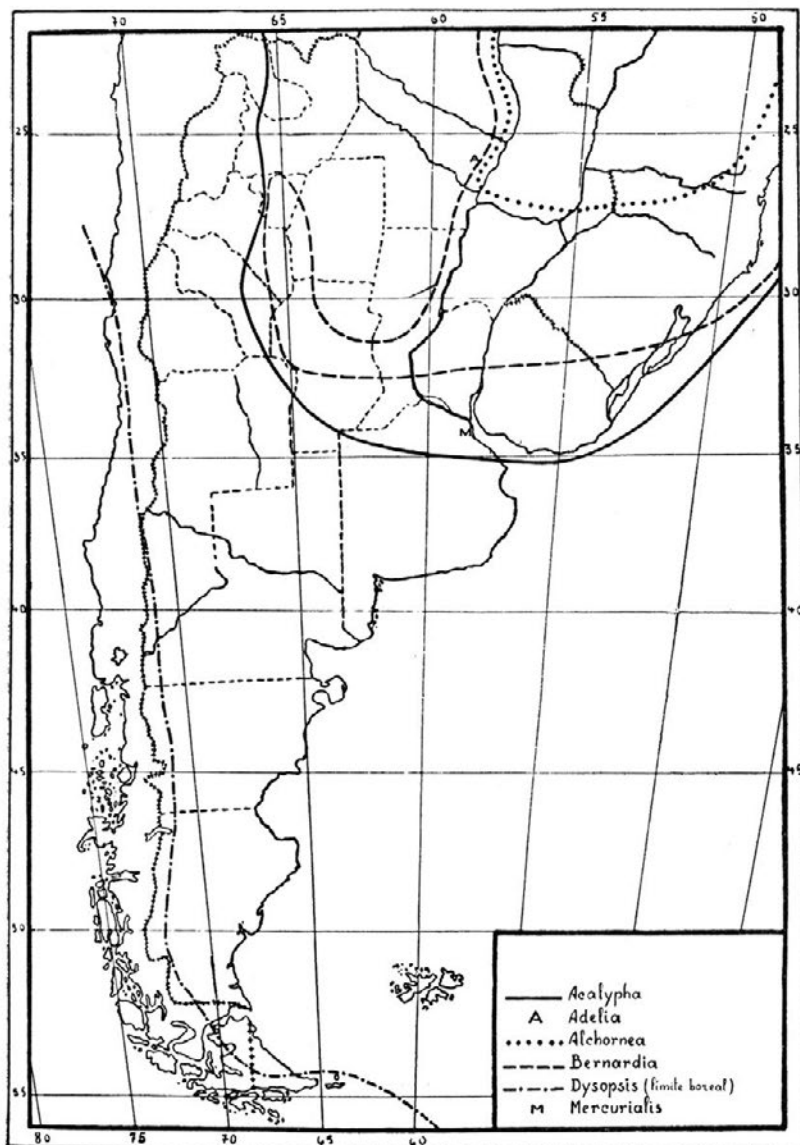
Frutex sarmentosus, erectus, debilis, vicinis se hinc sustentans, saepe quindecimipedalis; ramis teretibus; senioribus lignosis glabrisque; junioribus virentibus et villosis. Folia sunt ovata, dentato-serrata, subtus pubescentia, alterna, ipsa tres quatuorve pollices longa cum petiolo bipollicari. Masculorum minimorum spicae densae, cylindricae, axillares, solitariae, erectae, plus minus sesquipollicares. Foeminarum spicae axillares, laxissimae, in diversis semper a maribus ramusculis, at in eadem planta. Harum pentaphyllus est calyx; styli tres, ad basin usque sexpartiti; involuera minima, vix conspicua; quorum etiam longitudine sunt pedunculi plerumque uniflori, verum qui, inerescente in capsulam germine, paulatim elongantur, dictisque tunc involucri multoties evadunt longiores; ipsis etiam pariter inerescentibus spicis.

Localidad típica: Colombia : Cartagena.

Arbusto (1,50-2 m); ramas leñosas, cilíndricas, con pubescencia fina. Internodios 1-2 cm. Pecíolos 2-8 cm; estípulas (\pm 4 mm) lineares. Hojas ovadas, agudas (3-8 \times 2,5-4,5 cm) ambas caras con pubescencia fina, glabrescentes con nervaduras pubescentes en la cara inferior; numerosas puntaduras glandulares oscuras; borde crenado; base obtusa o truncada 3-nervada. Espigas axilares con raquis pubescente; ♂ con algunas (1-5) flores ♀ en la base (3-8 cm); ♀ laxifloras (3-8 cm). Brácteas ♀



Fig. 19. — *Acalypha villosa*: A. rama $\times 1$; B. fl. ♀ $\times 6$; C. bráctea ♀ $\times 20$ (Schreiter 3687). Dibujo: D. Villalón



Límites probables de las áreas geográficas de distribución de *Acalypheae* en Argentina

pequeñas trífidas, con borde ciliado (\pm 0,5 mm) 2- o pluriflora flores ♀ con pedúnculos 1-2 mm.

Flor ♀: sépalos 5, lanceolados, ciliados, reflexos; ovario glo-boso, muricado; estilos 10-15, laciniados. Cápsula no vimos.

Distribución geográfica en Argentina. — Salta.

Material estudiado. — Salta: (LIL.) Orán: Quebrada de la Zanja Honda, alt. 600 m, leg. Schreiter (3687) 25 II 1925.

ESPECIE NO CONOCIDA

A. Friesii Pax et Hoffm., *Pflanzenreich*, IV. 147. XVII (1924) 50.
[Jujuy: Laguna de La Brea].

BIBLIOGRAFIA

- ADANSON, M., *Familles des plantes*, I (1763) I-CCCXXV + 1-189; II (1763) 1-640. Paris.
- BAILLON, H., *Etude générale du groupe des Euphorbiacées* (1858) 1-684.
— *Species Euphorbiacearum. Euphorbiacées américaines*, 1^o partie. *Adanson* IV (1863) 257-377, tab. 10-11; V (1865) 221-240.
- BENTHAM, G. et D. HOOKER, *Genera* III (1880) 1-XI + 1-1258. London.
- CAVANILLES, A. J., *Icones et descriptiones plantarum*, VI (1801) 1-97, tab. 500-600. Madrid.
- CHODAT, R. et E. HASSLER, *Plantae Hasslerianae. Bull. Herb. Boiss.*, sér. 2^o, V (1905) 481-506; 603-613.
- GAY, C., *Historia física y política de Chile. Botánica*. V (1849) 1-479.
- GRISEBACH, A., *Plantae Lorentzianae* (1874) 1-231. Göttingen.
— *Symbolae ad floram argentinam* (1879) 1-346. Göttingen.
- HERZOG, Th., *Meed. Rijks Herb. Leiden* XL (1921) 1-77.
- JACQUIN, N. J., *Selectarum stirpium americanarum historia* (1763) I-VII + 1-284, tab. 1-183. Vindobonae.
- KERR, G., *The Botany of the Pilcomayo Expedition. Trans. Proc. Bot. Soc. Edinburgh*, XX (1893) 44-78.
- KUNTZE, O., *Revisio* I (1891) I-CLV + 1-374; II (1891) 377-1011; III, 2 (1898) I-VI + 1-574.
- LINNAEUS, C., *Species plantarum*, ed. 1 (1753) 1-1200. Holmiae.
— *Genera plantarum*, ed. 5^a (1754) 1-1500 + 1-22.
— *Systema naturae*, ed. 10^a, II (1759) 825-1384. Holmiae.
- MÜLLER, J. (Arg.), *Vorläufige Mittheilungen aus dem für De Candolle's Pro-dromus bestimmten Manuscript über diese Familie. Linnaea* XXXIV (1865) 1-224.
— De Candolle, *Prodromus*, XV, 2 (1866) 189-1273.

- MÜLLER, J. (Arg.), Martius, *Flora Brasiliensis* XI, 2 (1873-74) 1-751, tab. 1-224.
- *Euphorbiaceae novae a cl. Dr. Lorentz in Republicae Argentinensi lectae et a cl. Dr. Eichler communicatae. Journ. Bot.* XII (1874) 200-204; 227-233.
- PAX, F., *Euphorbiaceae, Pflanzenfamilien*, ed. 1. III, 5 (1896) 1-119.
- *Euphorbiaceae-Acalypheae-Mercurialinae*, Engler, *Das Pflanzenreich* IV. 147. VII (1914) 1-473, Leipzig.
- PAX, F. u. K. HOFFMANN, *Euphorbiaceae-Additamentum* IV, Engler, *Das Pflanzenreich* IV. 147. XIV (1919) 1-63. Leipzig.
- *Euphorbiaceae - Crotonoideae - Acalypheae - Acalypkinae*, Engler, *Das Pflanzenreich* IV. 147. XVII (1924) 1-178. Leipzig.
- *Euphorbiaceae*, Engler, *Pflanzenfamilien*, ed. 2. XIX c (1931) 11-233.
- POIRET, J. L., Lamarck, *Encyclop. méth. Bot.* VI (1804) 1-786. Paris.
- RICHARD, A., *Monographie du genre Hydrocotyle de la famille des Umbellifères. Ann. Genn. Scienc. Phys. Bruxelles* IV (1820) 1-86, tab. 52-67.
- SPRENGEL, K., *Neue Entdeckungen* II (1821) 1-363, tab. 1-3. Leipzig.
- *Systema vegetabilium* III (1826) 1-936; *Curae posteriores in Systemae vegetabilium* (1827) 1-335. Göttingen.
- SWARTZ, O., *Nova genera et species plantarum seu Prodromus* (1788) I-X + 1-152. Holmiae.
- *Flora Indiae Occidentalis* II (1800) 641-1230. Erlangen.
- WILLMOTT, A. J., *Additions and amendments to the International rules of Botanical Nomenclature*, ed. 3. Appendix IX. *Kew Bull.* (1935) 90-92.

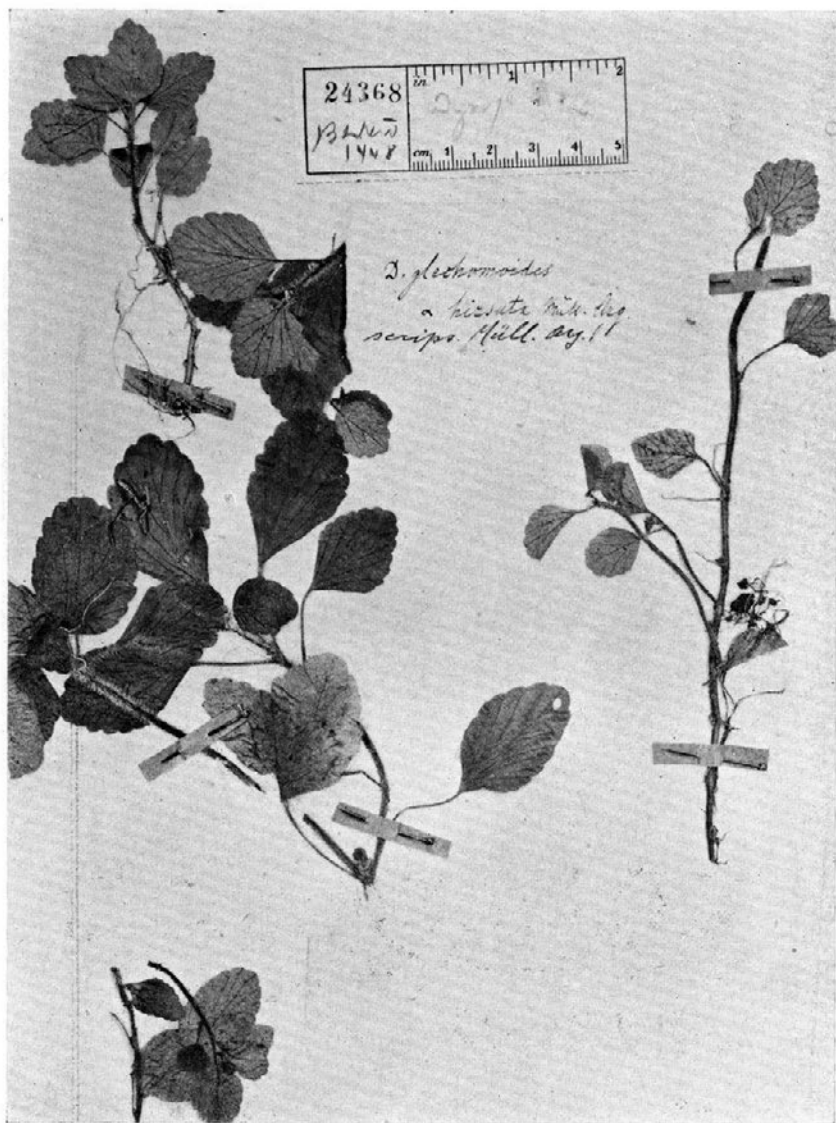
Instituto Miguel Lillo.



7152

7152
Achornea tricurana
Lourteig y O'Donnell
Buenos Aires, Argentina
Septiembre 1907

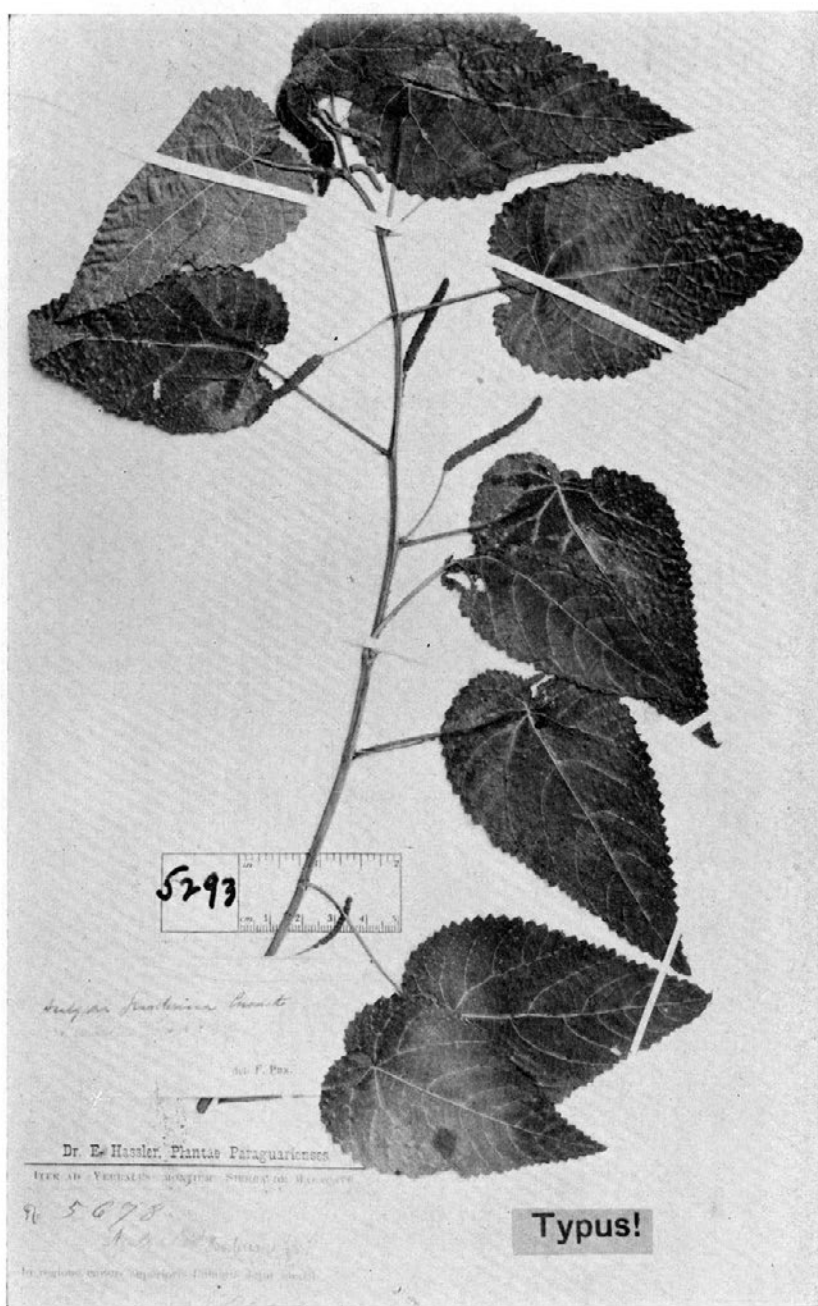
Achornea tricurana Casar. (tipo)



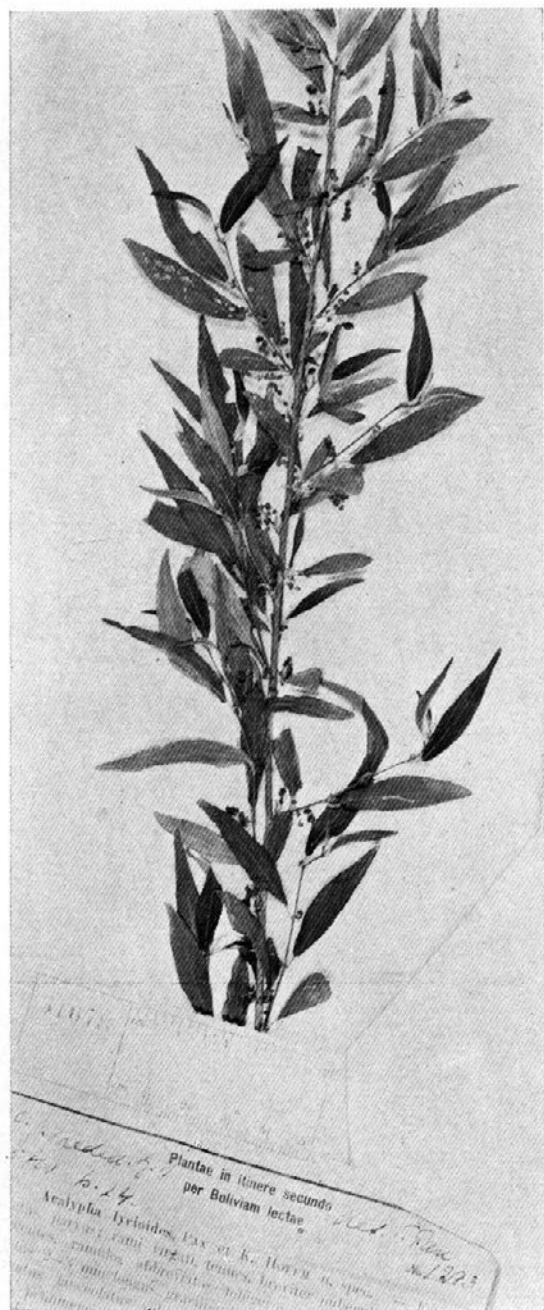
Dysopsis glechomoides (Richard) Müll. Arg. (tipo)



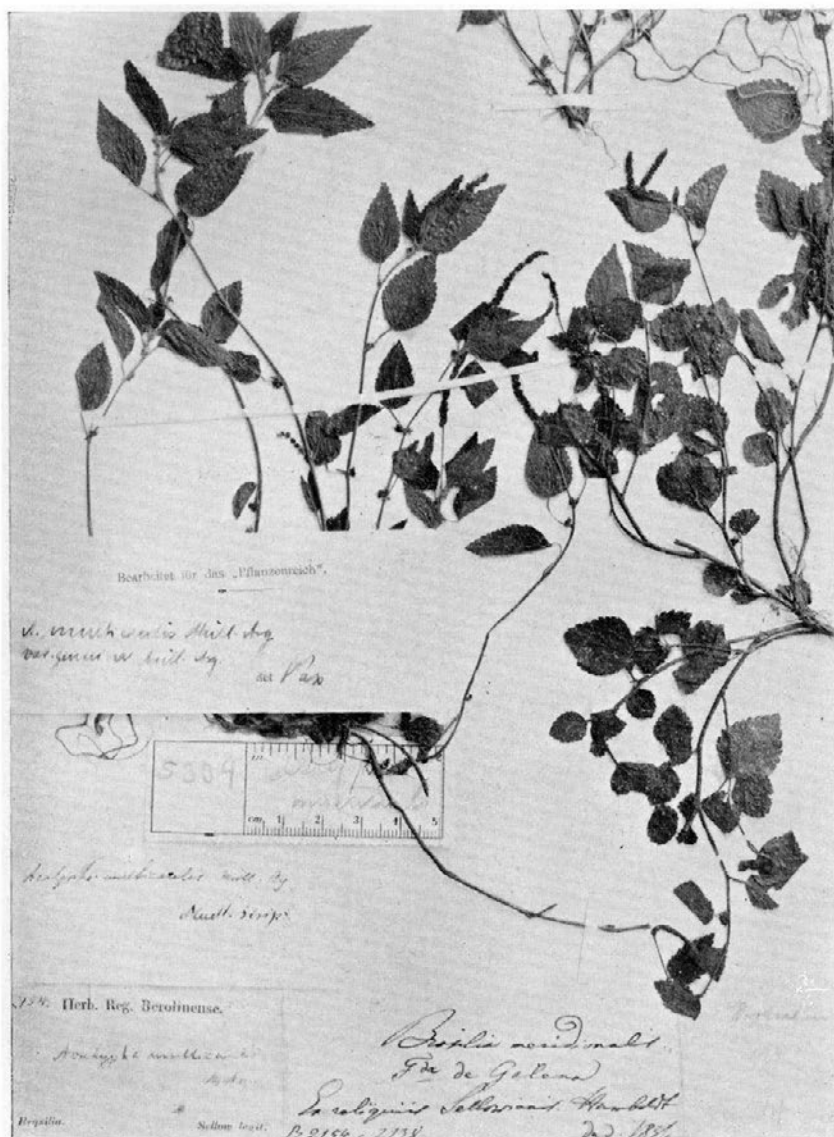
Acalypha boliviensis Müll. Arg. (tipo)



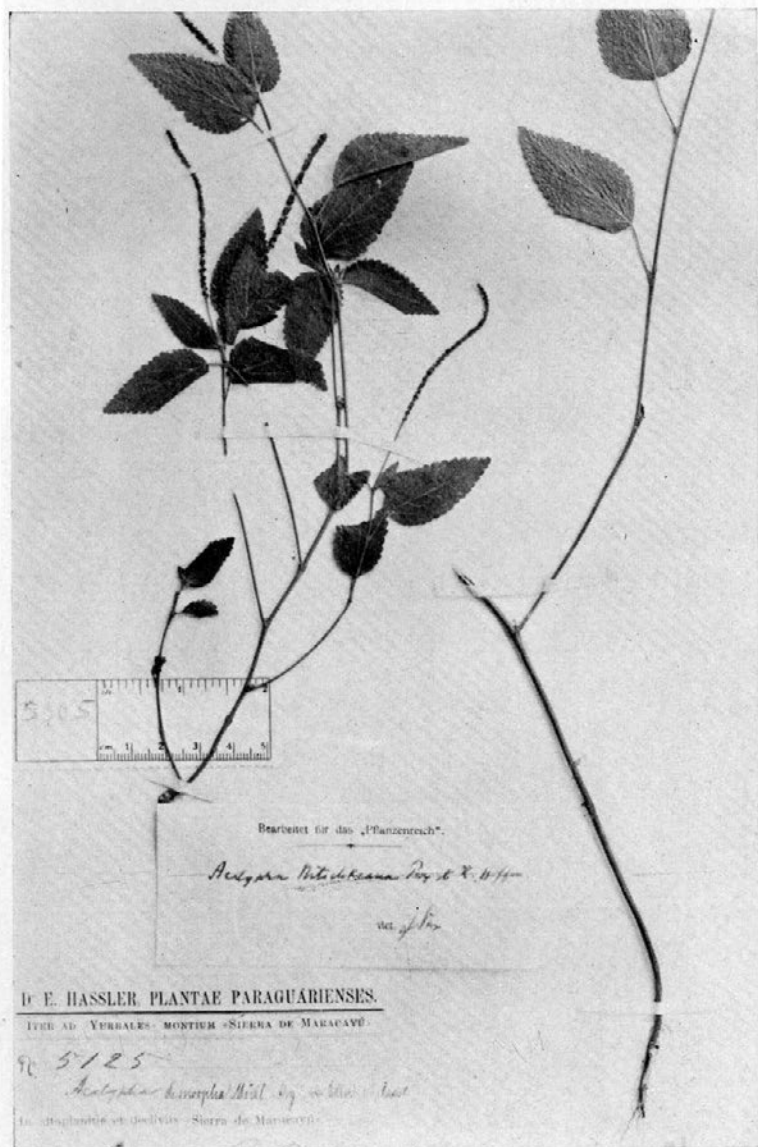
Acalypha Hasleriana Chod. (tipo)



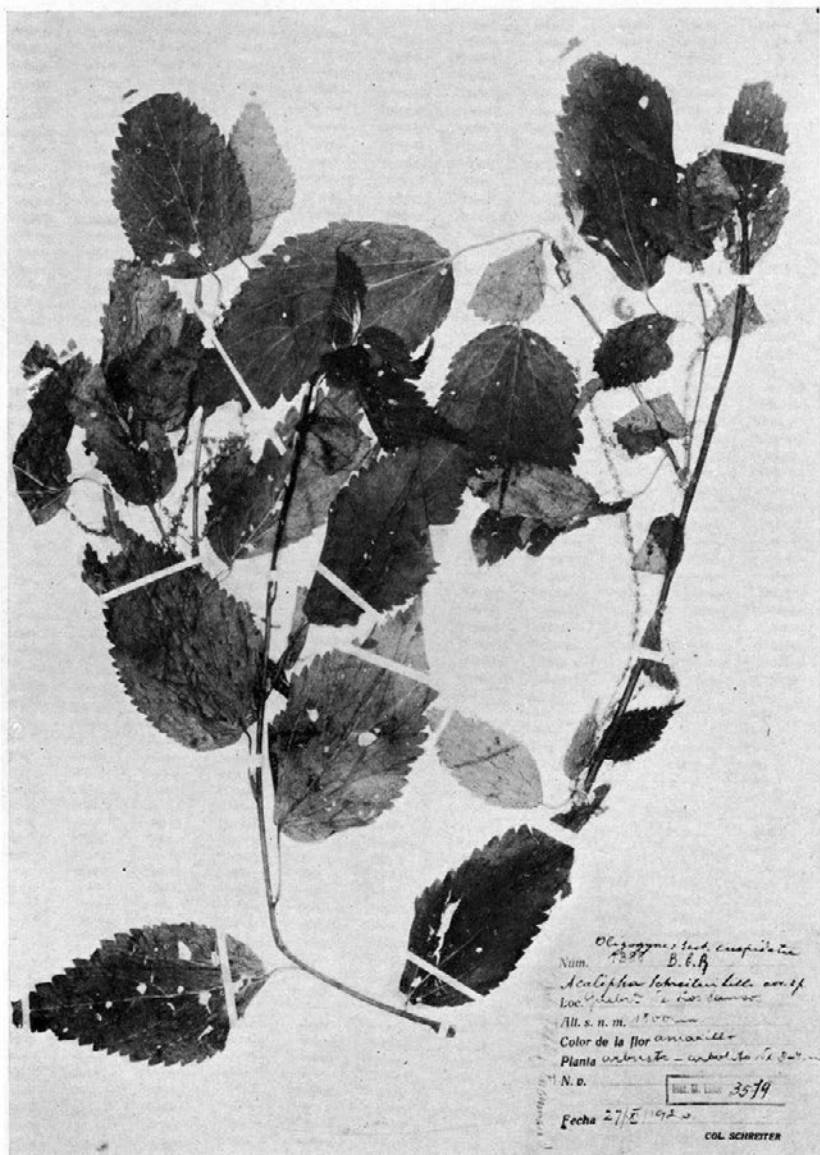
Acalypha lycioides Pax et Hoffm. (tipo)



Acalypha multicaulis Müll. Arg. (tipo)



Acalypha Nitschkeana Pax et Hoffm.



Acalypha Schreiteri Lillo ex Lourt. et O'Don. (tipo)