



<https://www.biodiversitylibrary.org/>

**Anales del Museo Nacional de Historia Natural de Buenos Aires.**

Buenos Aires :Impr. y Casa Editora "Juan A. Alsina",1911-1923.  
<https://www.biodiversitylibrary.org/bibliography/5597>

**t.31 1923:** <https://www.biodiversitylibrary.org/item/50891>

Article/Chapter Title: Eumylodon incertus

Author(s): Lucas Kraglievich

Subject(s): Paleontology

Page(s): Page 451, Page 452, Text, Page 453, Page 454, Text, Page 455, Page 456, Text

Holding Institution: New York Botanical Garden, LuEsther T. Mertz Library

Sponsored by: The LuEsther T Mertz Library, the New York Botanical Garden

This page intentionally left blank.

## EUMYLODON INCERTUS n. sp.

POR

LUCAS KRAGLIEVICH

---

Creo haber dejado suficientemente establecidos en mis anteriores publicaciones en este mismo volumen de los ANALES, sobre los Mylodontinae, los fundamentos en que se apoya la tesis de que el verdadero *Myloodon* de Estados Unidos es perfectamente reconocible y genéricamente distinto del *Eumyloodon* de los terrenos pampeanos de Sud América. El resumen de dicha tesis es de que ambas formas no descienden una de la otra y sí de un ancestral común, que puede ser el *Promyloodon* de la formación de Entre Ríos, el que, aparte de otros caracteres primitivos, como ser la forma de los dientes y las menores proporciones del esqueleto y cráneo, ofrecía las dos facetas articulares calcaneales del astrágalo en un incipiente estado de fusión.

Hasta el presente estas dos formas estaban respectivamente confinadas a Norte y Sud América, sin que jamás se haya mencionado con seguridad la presencia de un cráneo de una de ellas en el territorio que constituyó el *habitat* de la otra.

Yo he comparado minuciosamente los numerosos cráneos de Mylodontinae pampeanos conservados en los Museos de La Plata y Buenos Aires, como asimismo la descripción e ilustración de estos tipos que ha aparecido en diferentes publicaciones, con los Mylodontinae de Norte América, tal como han sido figurados por los paleontólogos norteamericanos y especialmente por Leidy, Cope, Allen, Brown y Stock Ch., y he podido comprobar siempre las diferencias acentuadas que separan estos dos grupos.

Una sola excepción a esta regla la constituye un cráneo y mandíbula de la colección de Gravígrados del Museo de La Plata, que por ciertos caracteres de conjunto y de detalle se aproxima notablemente a los tipos norteamericanos. Desgraciadamente no he podido obtener datos seguros sobre la procedencia de este ejemplar aberrante, aun cuando el aspecto de la fosilización y la naturaleza del loess que rellena las cavidades craneanas parecería corresponder, sin embargo, al de los fósiles del horizonte superior o piso chapalmalense de la formación araucana.

El tipo está representado por un cráneo (al que le falta la región occipital) y las dos ramas mandibulares. Faltan todos los molares, pero se conserva intacto el mayor número de alvéolos.

Propongo para este espécimen el nombre de *Eumylodon incertus* n. sp.

CRÁNEO.—La obliteración de las suturas nasomaxilares y la forma de los alvéolos dentarios indican que se trata de un ejemplar ya adulto.

El cráneo es relativamente grácil y de forma cilíndrica, con la extremidad anterior de la bóveda nasal débilmente inflada y con los procesos postorbitarios extensos y espesos pero menos destacados lateralmente que en la generalidad de los Milodontes pampeanos, aunque bastante más que en los norteamericanos. El ancho máximo de la bóveda nasal adelante es de 127 mm.; la distancia entre los márgenes de los procesos postorbitarios 125 mm. y el diámetro mínimo de la constricción del frontal detrás de ellos de 103 mm.

Las crestas temporales, muy espaciadas, determinan un llano sagital enteramente plano.

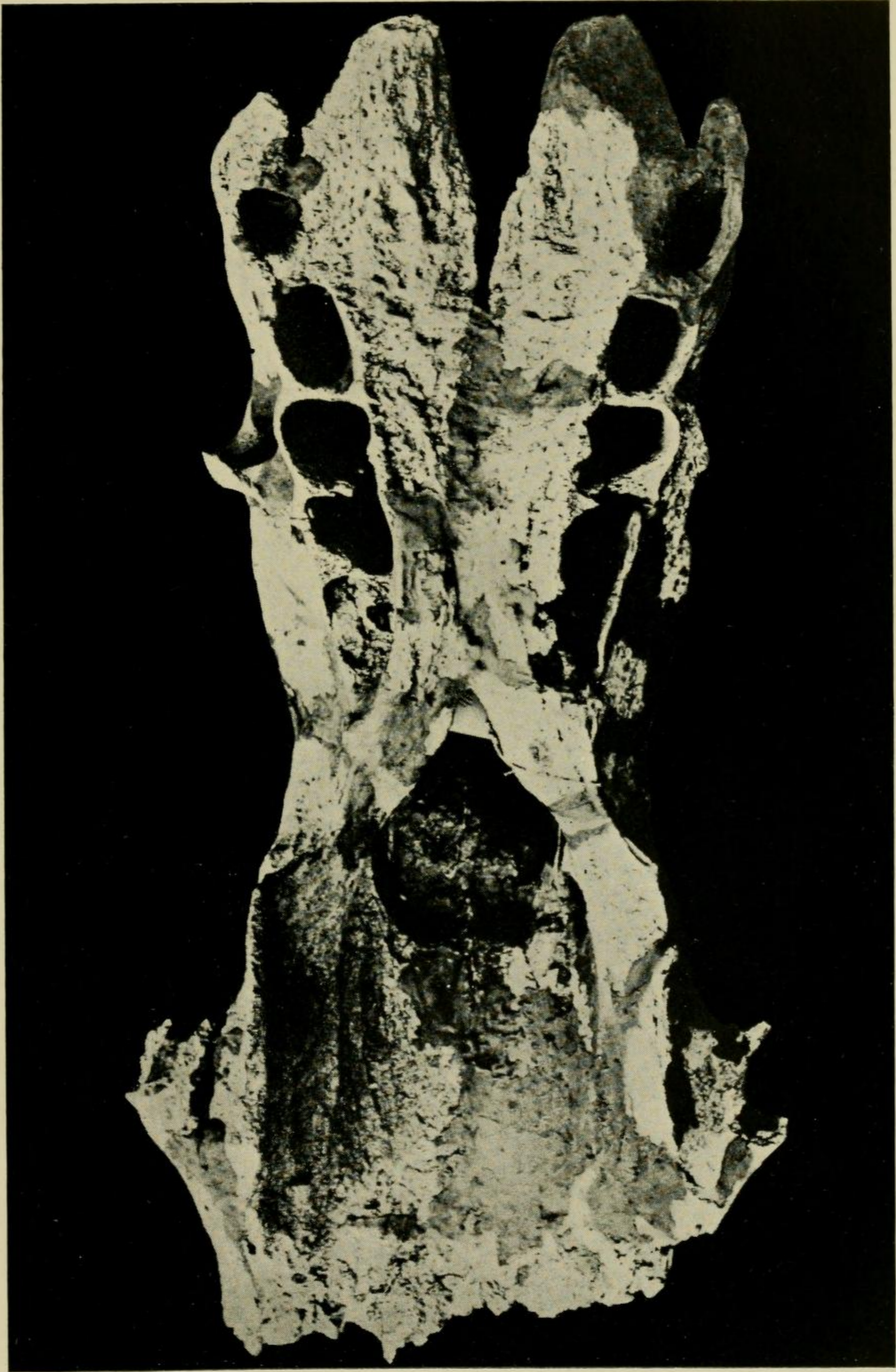
En norma lateral es poco visible la depresión prefrontal que se advierte en la mayor parte de los cráneos de Milodontinos.

Las láminas pterigoides, de las que se conserva intacta la del lado derecho, están muy desarrolladas pero son excesivamente delgadas; la altura es de 75 mm. y la longitud de unos 115 mm.

Uno de los detalles más importantes y que únicamente ofrece este cráneo entre el de todos los Milodontes pampeanos conocidos, es la total ausencia del reborde alveolar externo del primer diente superior, existiendo por arriba en esta parte un ligero abultamiento y por debajo de él una fosa que se extiende hasta la pared del alvéolo de dicho primer diente. El ancho máximo de la bóveda nasal se encuentra por esto más arriba de la abertura del alvéolo del diente mencionado.

La superficie palatina de los maxilares es muy rugosa en toda su extensión. El paladar es transversalmente cóncavo; longitudinalmente es convexo atrás y cóncavo en su mitad anterior.

Aunque ensanchado en su porción anterior, la estrechez del paladar constituye uno de los caracteres dominantes del cráneo. La distancia entre los bordes internos de los alvéolos del primer par de dientes es de 82 mm. y tan sólo de 40 mm. entre el último par. Estas dimensiones son excesivamente inferiores a las que ofrece cualquier cráneo de *Eumylodon* o *Pseudolestodon*. He tenido la curiosidad de comparar, además, la última de las dimensiones citadas del *E. incertus* con la misma en pequeños cráneos de Milodontinos juveniles de las colecciones de los Museos de La Plata y Buenos Aires y he constatado el hecho sorprendente de que dicha dimensión



*Eumylodon incertus*, n. sp.  $\frac{1}{2}$

es tan grande, o aún mayor, en éstos que en la nueva especie, lo que justifica la posición incierta que le asigno dentro de la fauna de Milodontes sudamericanos.

La exigüidad del espacio interdentario del paladar, así como la estrechez y gran extensión del extremo anterior de los procesos palatinos de los maxilares, que avanzan 37 mm. adelante del primer par de dientes, ofrecen una marcada analogía con las mismas características de los Milodontes de Estados Unidos. Pero, al lado de estas semejanzas, existe una acentuada diferencia en la prolongación del paladar por detrás del último par de dientes, pues la distancia mínima desde el quinto diente superior hasta el vértice de la escotadura postpalatina, que en los Milodontes de Norte América varía, según Stock (1), desde 29,5 mm. en *Paramylodon nebrascensis* Brown hasta 60 mm. en el ejemplar de *Myiodon harlani* Owen descrito por Cockerell y procedente del Estado del Colorado, alcanza aproximadamente apenas a unos 15 mm. en *E. incertus*.

Este último detalle acerca nuestra especie a las formas pampeanas típicas, con las que concuerda también en la menor longitud total del paladar, medido desde el margen anterior de los maxilares hasta la escotadura postpalatina, en comparación con los tipos norteamericanos. Esa longitud, que en nuestro ejemplar es de unos 180 mm. (2), oscila entre 180 mm. y 210 mm. en 12 cráneos del Museo de La Plata, mientras que las medidas consignadas por Stock (3) para 6 especímenes de Norte América, varían desde 212 mm. a 250 mm.

Las series de alvéolos dentarios superiores forman líneas casi rectas; la extensión de cada serie es de 122 mm. y la de los cuatro últimos alvéolos de 100 mm.

La longitud de la serie dentaria maxilar es inferior a la que ofrecen 12 cráneos de la colección del Museo de La Plata y a la que inscribe Mr. Stock (4) para 5 cráneos de Milodontes septentrionales, incluso el *P. nebrascensis* que carecía del primer par de dientes superiores.

El alvéolo de m.<sup>1</sup> es pequeño y de sección ovotriangular con los ángulos redondeados. El diámetro anteroposterior máximo, que mide 17 mm., es inferior al de todos los Milodontes de las colecciones de los Museos de La Plata y Buenos Aires. Las reducidas proporciones de este diente denotan una tendencia a la atrofia, en correspondencia con las formas del otro hemisferio.

El segundo alvéolo, poco espaciado del precedente, es de sección elíptica algo aplanada al lado interno y con el pequeño eje trans-

(1) Stock Ch.: *Skull and Dentition of the Myiodon Sloths of Rancho La Brea*, «Univ. Calif. Publ., Bull. Dep. Geol.», 8, núm. 18, 1914, p. 326.

(2) Existe una pequeña deficiencia en el vértice de la escotadura postpalatina.

(3) Stock Ch.: *Op. cit.*, p. 326.

(4) Stock Ch.: *Op. cit.*, p. 329.

versal; el diámetro anteroposterior mide 25 mm. y el transverso 18 milímetros. Este diente es absolutamente más corto, pero proporcionalmente más ancho que el de los tipos norteamericanos.

El tercer alvéolo es de la forma general en los Milodontinos; su cara anterior es perpendicular al eje longitudinal del cráneo; en su cara posteroexterna no existe relieve óseo longitudinal. El diámetro oblicuo máximo es de 27 mm.

El alvéolo del m.<sup>4</sup> del lado derecho, algo fracturado, deja presumir el menor volumen del respectivo diente con relación al m.<sup>3</sup>

El alvéolo del último molar no ofrece particularidad digna de mención; su diámetro máximo es de 24 mm.

La abertura nasal anterior del cráneo es más alta que ancha; en la parte inferior y al lado interno de su margen lateral existe una fosa amplia y profunda excavada en gran parte en la cara nasal del prolongamiento avanzado de los maxilares. Este detalle no lo he percibido en ningún Milodontino pampeano, en los que esta foseta está reemplazada por una leve depresión surcada longitudinalmente por crestas óseas.

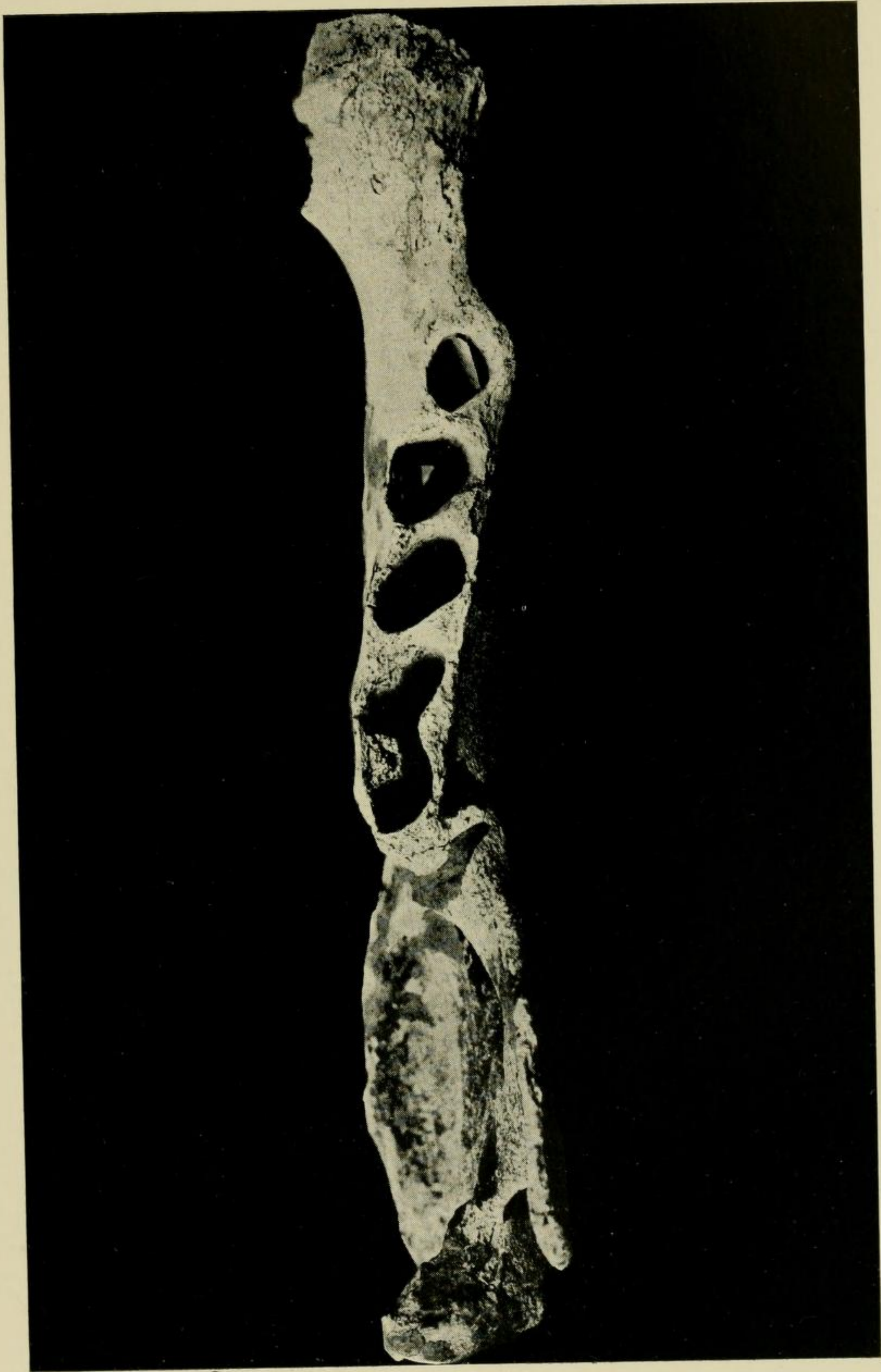
MANDÍBULA.—Existen ambas ramas mandibulares separadas y con todos los alvéolos vacíos. La rama derecha está casi intacta con leves defectos en el margen incisivo; la izquierda está más deteriorada, pues le falta parte del cóndilo, los procesos coronoide y angular y una porción de la región anteroinferior.

La gracilidad de la mandíbula concuerda con el mismo carácter del cráneo.

El cóndilo es bajo; la apófisis coronoide levantada, estrecha en sentido anteroposterior y con el margen posterior poco curvado; la desgarradura sigmoide algo más amplia que en muchos especímenes de *Eumylodon*. El agujero externo del canal dentario se abre sensiblemente un poco más abajo y adelante que en sus congéneres. La altura de la rama disminuye muy acentuadamente hacia adelante. La porción alveolar de la cara externa de la misma es convexa en ambos sentidos, vertical y longitudinal, pero no de un modo muy pronunciado.

A 18 mm. adelante del alvéolo de m.<sub>1</sub> y a igual distancia del borde desdentado de la rama existe un foramen mental separado por un puente oblicuo espeso de 10 mm. de otro foramen más avanzado. Ambos agujeros son aproximadamente iguales, de 13 mm. de diámetro mayor y 8 mm. de diámetro menor. El agujero más anterior se encuentra en el fondo de una fosa angosta y larga que corre paralelamente al costado de la sutura sinfisaria, la que parece haber formado una cresta o quilla no muy acentuada.

La curva formada anteriormente por la unión de los bordes inferiores de ambas ramas es más angosta que en todas las restantes



*Eumylodon incertus*, n. sp.  $\frac{1}{2}$



especies de *Eumylodon*, y tiene su vértice situado a mayor distancia adelante del alvéolo del primer diente inferior. La porción anterior de la mandíbula es bastante más estrecha que la de cualquier Milodontino pampeano. He calculado que el ancho del borde incisivo no podía exceder de 100 mm., dimensión que concuerda con la que ofrecen los Milodontes del continente boreal.

Doy aquí las principales dimensiones de la mandíbula:

Longitud desde el extremo posterior del cóndilo hasta el margen incisivo, 317 mm. (aprox.); ancho del cóndilo, 40 mm.; diámetro de la desgarradura sigmoide, 32 mm.; altura de la rama desde el borde superior del cóndilo, 122 m.; íd. al nivel del borde posterior del alvéolo cuarto, 88 mm.; íd. al nivel del tercer alvéolo, 77 mm.; íd. al nivel del primer alvéolo, 63 mm.; espesor máximo de la rama (entre el tercer y cuarto alvéolos), 32 mm.; ancho del margen incisivo, 100 mm. (aprox.).

La serie de los cuatro alvéolos inferiores ocupa un espacio de 119 milímetros, menor que el de todos los Milodontes pampeanos y que el de los 5 especímenes consignados por Mr. Stock en la página 329 de su trabajo ya citado.

La pared externa del alvéolo del primer diente forma un «bourrelet» pronunciado. La sección de este alvéolo, que es el más pequeño de la serie, es ovaltriangular con las aristas redondeadas y de una forma similar al primer diente del maxilar. El diámetro anteroposterior mide 20 mm., el transverso 18 mm.

El segundo alvéolo, también de sección triangular, ofrece las caras anterior e interna lisas; la posteroexterna presenta un débil relieve longitudinal óseo. El lóbulo posterointerno del  $m.\bar{2}$  ha sido indudablemente más grueso que en la generalidad de los Milodontinos, debido a la ausencia de la depresión longitudinal de la cara interna del diente. El diámetro oblicuo máximo mide 26 mm., el transverso 20,5 mm. y el anteroposterior 22 mm.

El alvéolo del tercer molar es subelíptico, algo más estrecho al lado interno, y con las caras oblicuas, anterior y posterior, provistas de un suave relieve óseo longitudinal. Diámetro oblicuo máximo, 28 milímetros.

El cuarto alvéolo ofrece las dos porciones anterior y posterior conectadas por un istmo corto; la posterior está desviada hacia adentro. La cara anterior del lóbulo anterior está provista de un relieve longitudinal mediano. La longitud total es de 50 mm., el ancho máximo del lóbulo anterior, 27 mm., el del posterior 21 mm. Por su configuración este alvéolo, excluidas las dimensiones, se asemeja al de los pequeños Milodontinos de la formación de Santa Cruz en Patagonia.

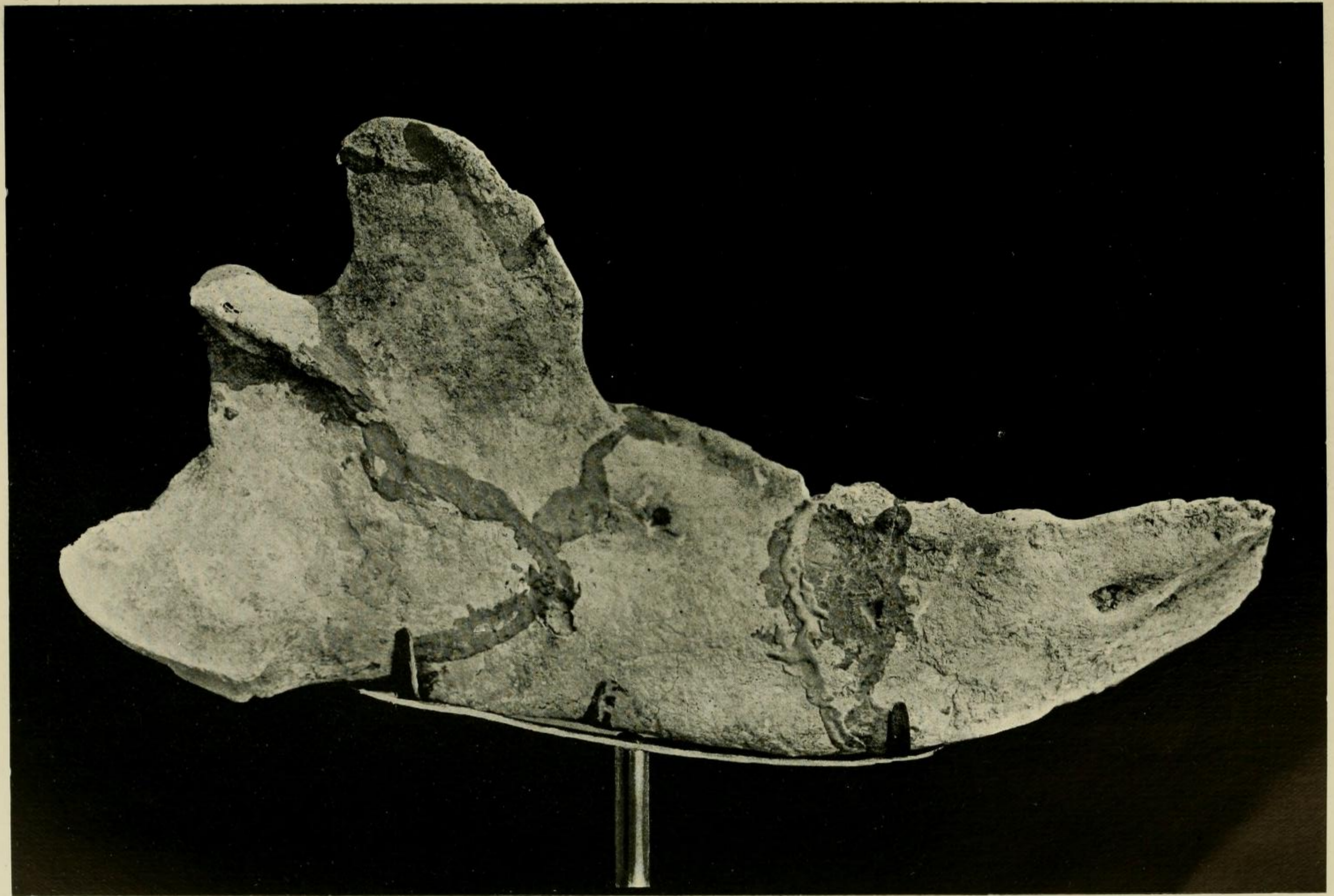
CONCLUSIONES.—La descripción que acabamos de terminar del cráneo, mandíbula y dentición del *E. incertus* no dejarán lugar a dudas de que se trata de una forma aberrante con caracteres mixtos que lo aproximan indistintamente a los tipos norteamericanos o a los

pampeanos, aunque en verdad es mayor la suma parcial de afinidades con estos últimos. Su diagnosis puede resumirse del modo siguiente:

Cráneo relativamente pequeño; paladar triangular y estrecho; extremo anterior del proceso palatino del maxilar muy prolongado adelante del primer diente; serie dentaria superior breve; primer molar superior de tamaño reducido; mandíbula corta, con escasa amplitud del borde incisivo; primer molar inferior pequeño; último diente inferior reducido, con el istmo corto y el lóbulo posterior desviado hacia adentro.

En cuanto a precisar si se trata de un espécimen inmigrado de Norte América o de una forma específica que ha evolucionado en Sud América, sin haber llegado a alcanzar un grado de especialización tan avanzado como el de sus congéneres de la formación pampeana, me inclino preferentemente a esta última hipótesis, sobre todo por la circunstancia de que es imposible hacer derivar el pequeño cráneo del *E. incertus* de los cráneos muy alargados de los Milodontes norteamericanos, mientras que es factible hallarle un antecesor entre la fauna de Milodontinos de las formaciones prepampeanas.

Publicado el 20 de febrero de 1922.



*Eumylodon incertus*, n. sp. 1/2