

## ZOOGEOGRAFIA DE LOS ROEDORES OCTODONTIDOS DE ARGENTINA Y DESCRIPCION DE UN GENERO NUEVO

POR JOSÉ YEPES

Tal como se considera en la actualidad la sistemática de los octodóntidos (Rodentia, Histricomorpha), se trata de una familia que involucró hasta el presente un reducido número de especies agrupadas en cuatro géneros bien definidos, cuya historia taxonómica fué detallada hace unos años por Tate, consignando en ella la mayor parte de los trabajos aparecidos con referencia a la taxonomía y enumeraciones de conjunto.

Al carácter sedentario de estas especies, se une la interesante circunstancia de que las especies netamente argentinas pertenecen a géneros distintos de las representadas en Chile, excepción hecha de una de las que alcanza mayor tamaño (*Aconaemys fuscus*), la que no obstante su marcado confinamiento, es muy probable que pertenezca a ambas faunas cordilleranas dada la posición de su "habitat" en una zona de fisiografía particular que se encuentra en el límite de Argentina y Chile.

Los octodóntidos del flanco oriental cobraron mayor interés en los últimos veinte años, desde que los estudios realizados por Thomas sobre faunas locales, fundamentaron especies bien diferenciables de las chilenas, presentando las primeras muchas relaciones, tanto anatómicas como zoogeográficas, pero que los autores no han estudiado en su totalidad.

Por todo lo que antecede, he creído de interés, tanto para el sistemático como para el zoogeógrafo, el redactar el presente estudio, en el que además de una breve crítica de las especies argentinas, son puestas al día la sinonimia y distribución geográfica comprobada en lo que han permitido los datos a mi alcance, además de agregar las apreciaciones que me sugirieron repetidas observaciones sobre el terreno.

Circunstancias bien conocidas en nuestro ambiente científico, me han impedido hasta ahora de efectuar un estudio directo de los

dos ejemplares tipos definidos por Thomas y existentes en el Museo Británico y de los cuales no han sido publicadas ilustraciones, pero algunas fotografías de los cráneos y la identificación de material por mí obtenido, me han guiado para realizar, cuando menos, un examen comparativo de normas craneanas correspondientes a cuatro de las cinco especies que integran el conjunto argentino de esta familia.

Dentro de los caracteres craneanos fundamentales, se aprecian diferencias tanto en el contorno general y diámetros máximos como en la forma de algunos huesos, varias de cuyas observaciones tuve el gusto de comentar verbalmente con los distinguidos especialistas Prof. Dr. Wilfred Osgood y Dr. Colin S. Sanborn, en ocasión de su visita a Buenos Aires durante el año 1940, así como con mi estimado amigo el Prof. Dr. Angel Cabrera, a quien agradezco varias sugerencias con referencia al tema.

El trabajo sobre las numerosas apreciaciones anatómicas craneanas y dentarias, además de ser algo extenso para ser ahora mencionado, no encuadraría en el tema zoogeográfico que aquí expongo y es por ello que ha sido destinado a otra publicación de pronta aparición, anticipando ahora solamente aquellos caracteres que juzgo básicos para el estudio taxonómico que acompaña a la enumeración zoogeográfica.

El hecho de que Thomas admitiera grandes semejanzas entre las dos especies de *Octomys* por él fundadas y la interpretación sub-específica que Miss Lawrence propone para los contados caracteres anotados por el ilustre especialista inglés, no me deciden a considerar la especie fundada con material procedente de la parte oriental de la provincia de Mendoza como referible al mismo género, razón por la cual insisto<sup>1</sup> en la consideración de un nuevo género con los caracteres y aclaraciones que más adelante se pueden apreciar.

<sup>1</sup> Estimo oportuno el aclarar esta expresión, dado que el criterio ahora expuesto en esta colaboración, ya fué objeto de un trabajo más particularizado y breve que redacté a mediados del año 1940 y que esperó ser publicado a fines del mismo año en una de nuestras revistas científicas nacionales; tan segura se contaba su aparición, que el mismo Dr. J. M. de la Barrera, al redactar su trabajo "Estudios sobre peste selvática en Mendoza", cuya publicación tuvo lugar en diciembre de 1940 en la Revista del Instituto Bacteriológico (D. N. H.), vol. IX, pp. 565-586, dejó constancia del nuevo género y especie que yo había definido en mi estudio entregado a publicación en otra Revista, tal como puede leerse en la p. 573 y en las figuras 3 a 6.

Circunstancias nada gratas para un estudioso, poco halagüeñas para quien las produjo con mala disposición y de cuyo nombre no quiero acordarme, me decidieron a retirar el trabajo de aquella entidad a fines de diciembre del mismo año, produciéndose la coincidencia de que en enero de 1941 apareció el trabajo de Miss B. Lawrence con la descripción de una nueva especie de *Octomys* basada en material de la misma procedencia y que habla recibido indirectamente del Dr. de la Barrera con alguna anterioridad, formando parte de un lote de roedores que se había solicitado para el Dr. G. Allen, tal como me fué comunicado por carta particular de tan activo universitario argentino.

La documentación gráfica de ambientes característicos, obtenida por distinguidos colegas y por mí, va incluida en el presente estudio, con el propósito de ilustrar la apreciación zoogeográfica que se desprende de la distribución esbozada en el mapa correspondiente.

A continuación enumero los distintos géneros y especies, con la documentación sinonímica y zoogeográfica, siguiendo el orden en que se distribuyen de norte a sur a lo largo de los distritos Andino y Subandino.

### Familia *OCTODONTIDÆ*

#### Género *Octodontomys* Palm.

1903. *Octodontomys* Palmer, Science, new ser (2), XVII, p. 873.  
 1904. Palmer, North American Fauna, nº 23, p. 469.  
 1905. Trouessart, Cat. Mamm. Suppl. (1904-5), p. 501.  
 1935. Tate, Bull. Amer. Mus. Nat. Hist., LXVIII, p. 380 (taxonomic History).  
 1935. Yepes, Rev. Inst. Bacteriol. (D. N. H.), VII, nº 2, p. 250 (datos generales).
1844. *Octodon* (no Bennet 1832), Gervais et D'Orbigny, Bull. Soc. Philom., p. 22.  
 1847. D'Orbigny et Gervais, Voy. Amer. merid., IV (2), p. 24.  
 1848. Waterhouse, Nat. Hist. Mamm., vol. II, p. 252-253 (part.).  
 1898. Trouessart, Cat. Mamm. (1897-98), p. 601 (part.).  
 1905. Trouessart, Cat. Mamm. Suppl. (1904-5), p. 500 (part.).
1902. *Neoctodon* (no Bedel 1832) Thomas, Proc. Zool. London, I, p. 114.
- Tipo (ipso facto):** *Neoctodon simonsi* Thos. = *O. gliroides* Gerv. et D'Orb.

*Octodontomys gliroides* (Gerv. et D'Orb.)  
 "Chos-chos". "Chozchori". "Rata cola de pincel"

#### Lámina III, fig. 1

1844. *Octodon gliroides* Gervais et D'Orbigny, Bull. Soc. Philom., p. 22: loc. tip.  
 1847. D'Orbigny et Gervais, Voy. Amer. Merid., IV (2), p. 24.  
 1848. Waterhouse, Nat. Hist. Mamm., II, p. 263: Andes bolivianos (La Paz).  
 1898. Trouessart, Cat. Mamm. (1897-98), p. 601: Bolivia (La Paz).  
 1905. Trouesasrt, Cat. Mamm. Suppl. (1904-5), p. 500: Bolivia (La Paz).

1913. *Octodontomys gliroides* Thomas, Ann. Mag. Nat. Hist., (8), vol. XI, p. 143: Jujuy central (Maimará 2600 m.), Bolivia (La Paz, Livichuco y Potosí).
1919. Thomas, loc. cit., (9), vol. IV, p. 131: Jujuy (Casabindo 4000 m.).
1921. Thomas, loc. cit., (9), vol. VIII, p. 616: Jujuy (Alfarcito 2600 m.).
1930. Yepes, Rev. Chilena de Hist. Nat., año XXXIV, p. 323-324: Bolivia Oeste hasta la región de Atacama en Chile. — *Argentina*: Jujuy (Maimará 2230 m., Sierra de Zenta 4500 m., Los Andes (San Antonio 3700 m., Chorrillos 5000 m.).
1935. Tate, Bull. Amer. Mus. Nat. Hist., LXVIII, p. 380: Bolivia (Andes bolivianos cerca de La Paz, Potosí).
1935. Yepes, Rev. Insti. Bacteriol. (D. N. H.), vol. VII, nº 2, p. 250: Jujuy y Salta.
1936. Yepes, Rev. Soc. Argent. C. Nat., ol. XII, p. 38: La Rioja (Villa Unión 1000 m.).
1941. Crespo, Rev. Argent. Zoogeog., vol. I, nº 1, p. 22: Altiplano jujeño.
1942. Yepes, Rev. Argent. Zoogeog., vol. I, nº 3, p. 195: Los Andes (Chorrillos 5000 m. y San Antonio 3700 m.), Jujuy (Tilcara, Yavi Chico y Lizoite). — Bolivia (Tupiza).
1902. *Neotodon simonsi* Thomas, Proc. Zool. Soc. London, vol. I, p. 115-116, pl. VIII-IX, fig. 8-12: Bolivia (Potosí, Titicaca, Poopo, Oruro, Livichuco, Challapata).
1902. Thomas, Ann. Mag. Nat. Hist. (7), vol. IX, p. 227: *Bolivia* (Challapata 3800 m., Livichuco 4500 m., Potosí 4400 metros).
- \* 1903. *Octodontomys simonsi* Palmer, Science, new ser. (2), vol. XVII, p. 873.
1905. Trouessart, Cat. Mamm. Suppl. (1904-5), p. 501: Bolivia (Potosí, Titicaca, Poopo merid. et orient. 4400 m., Livichuco 4500 m.).
1930. Yepes, Rev. Chil. Hist. Nat., año XXXIV, p. 323: Bolivia Lago Titicaca, Lago Popó, Oruro, Potosí) y probablemente *Chile* (Tacna y Tarapacá).

**Localidad del tipo.** — Bolivia (La Paz). Amplia y endémica en fisiografía homogénea.

**Distribución geográfica en Argentina.** — El área generalizada comprende el altiplano jujeño, Gobernación de Los Andes y oeste de las provincias de Salta, Catamarca y La Rioja. Es el octodóntido de mayor distribución en el país, extendido también por Bolivia, y del cual se han documentado localidades de fisiografía bien diferenciable y en niveles variables. Si bien es cierto que la existencia del monte occidental en comunidades diferenciables según el nivel orográfico y la latitud, explica la presencia de este roedor en localidades como Yavi, Maimará, Villa Unión y localidades intermedias que puedan documentarse en el futuro, también

hay que tener presente la particularidad que tiene esta especie de distribuirse igualmente en localidades de gran elevación que, como Casabindo y Chorrillos, se encuentran en pleno páramo andino. Es decir que cumpliendo un tipo de distribución amplia y endémica en fisiografía heterogénea<sup>(\*)</sup>, tanto en Argentina como en Bolivia, su envolvente geográfica comprende buena parte de los distritos Andino y Subandino, con predominio en el primero dado que como en aquel distrito, el ancho del área respectiva va disminuyendo a medida que alcanza mayor latitud. Esta relación no es observable en el área geográfica comprobada para el resto de los octodóntidos argentinos.

### Género *Octomys* Thos.

1920. *Octomys* Thomas, Ann. Mag. Nat. Hist., (9), vol. VI, p. 117-118.  
 1935. Tate, Bull. Amer. Mus. Nat. Hist., vol. LXVIII, p. 383 (Historia taxonómica).  
 1935. Yepes, Rev. Inst. Bacteriol. (D. N. H.), vol. VII, nº 2, p. 251 (Datos generales).

**Especie tipo.** — *Octomys mimax* Thos.

### *Octomys mimax* Thos.

“Rata vizcacha de las provincias centrales”

“Ratón de las parras”

1920. *Octomys mimax* Thomas, Ann. Mag. Nat. Hist., (9), vol. VI, p. 118-119.  
 1930. Yepes, Rev. Chilena Hist. Nat., año XXXIV, p. 324: Catamarca oeste.  
 1935. Tate, Bull. Amer. Mus. Nat. Hist., vol. LXVIII, p. 383: Catamarca (La Puntilla, cerca de Tinogasta 1000 m.).  
 1935. Yepes, Rev. Inst. Bacteriol. (D. N. H.), vol. VII, nº 2, p. 251: Catamarca y La Rioja.  
 1936. Yepes, Rev. Soc. Arg. C. Nat. “Physis”, vol. XII, p. 38: La Rioja (Chilecito 1100 m.).  
 1941. *Octomys mimax mimax* Lawrence, Proc. New England Zool. Club, vol. XVIII, p. 46 (texto).

**Localidad del tipo.** — Catamarca (La Puntilla, cerca de Tinogasta 1000 metros).

**Distribución geográfica.** — Amplia y endémica en fisiografía homogénea. Se trata de una especie exclusivamente argentina cuya extensión geográfica se desarrolla en pleno monte occidental y en zonas de mediana elevación. Solamente han sido documentadas hasta ahora dos localidades, la del tipo en Catamarca (La Puntilla, cerca de Tinogasta) y la señalada por mí en La Rioja (Chilecito), de la que ahora doy una fotografía de ambiente en la lám. V, fig. 2; pero tanto la ubicación de estas localidades

\* Ver Yepes, Rev. Arg. Zoogeogr., vol. I, 1941, nº 1, pp. 41-42.

como la relación que guardan con la distribución meridional de *Octodontomys gliroides*, permite suponer que la envolvente de su dispersión está comprendida entre los 67° y 68° de long. Oeste y los 27° y 30° de lat. Sud. Cabe aún más esta suposición, teniéndose presente que la extensión así limitada corresponde en su mayor parte a la zona influenciada por la Sierra de Famatina y el Nevado del mismo nombre, con los correspondientes cordones que se relacionan con estos macizos montañosos. No considero probable una dispersión más oriental, toda vez, que, como ya tuve ocasión de observar en dos oportunidades, los valles de Malligasta, Tili-muqui y Nonogasta, constituyen una solución de continuidad para muchas de las especies de conjunto de montaña propios del Famatina y del Velasco respectivamente, y no creo pueda darse una interpretación zoogeográfica parecida a la que establecí para el cuís chico (*Microcavia australis moenas*) al referirme en otra publicación a estos valles en relación con localidades más occidentales de Catamarca<sup>(3)</sup> y cuyos ambientes de contacto son los valles y no los cordones montañosos.

*Octomys joannius* Thos.  
"Rata vizcacha de San Juan"

1921. *Octomys joannius* Thomas, Ann. Mag. Nat. Hist., (9), vol. VIII, p. 217-218: San Juan Sur (Pedernal).
1935. Tate, Bull. Amer. Mus. Nat. Hist., vol. LXVIII, p. 383: San Juan (Pedernal 1200 m., 60 km. al Sudoeste de S. Juan).
1935. Yepes, Rev. Inst. Bacteriol. (D. N. H.), vol. VII, nº 2, p. 251: San Juan y Mendoza.
1930. *Octomys joannius* Yepes, Rev. Chil. Hist. Nat., año XXXIV, p. 324: San Juan y Mendoza.
1941. *Octomys mimax joannius* Lawrence, Proc. New Engl. Zool. Club, volumen XVIII, p. 46 (texto).

**Localidad del tipo.** — San Juan Sur, Sierra de Pedernal 1200 m.

**Distribución geográfica.** — Endémica en fisiografía homogénea. La circunstancia de haber sido descrita la especie a base de uno de los tres ejemplares conseguidos, además de que en los sucesivos estudios faunísticos realizados por su distinguido autor durante siete años más, no fueron definidas nuevas localidades, no me inducen a pensar que se trate de una especie muy confinada, puesto que dentro de la zona de su dispersión que incluyo en el tipo de distribución endémica en fisiografía homogénea, las numerosas cadenas de montañas que en esa parte de la provincia de San Juan y norte de la de Mendoza corren casi paralelas al meridiano 69° y mantienen ambientes continuados con la presencia de monte, favorece una distribución cuya envolvente se desarrolla más en latitud que en longitud<sup>(4)</sup>.

Para la distribución aproximada que señalo con respecto a esta especie, no disponiendo de más localidades comprobadas que la correspondiente al tipo, he tenido en cuenta las consideraciones fisiográficas antes enumeradas

<sup>3</sup> Ver Yepes José, Rev. Soc. Arg. de C. Nat., *Physis*, vol. XII, p. 40.

<sup>4</sup> Ver Yepes, José. — *Rev. Argent. de Zoogeograf.*, vol. I, 1941, pp. 41-42.

y las relaciones que debe guardar con la superficie señalada para su especie afín *Octomys mimax*.

Lawrence, guiada por las medidas generales acusadas por los tipos de ambas especies de *Octomys* descritas por Thomas y aún no disponiendo por su parte de material ni iconografía de las mismas, propone considerar *Octomys joannius*, como subespecie de *O. mimax*, reservando la diferenciación específica para el octodóntido mendocino que propone como *Octomys barrerae* <sup>(5)</sup>. Comparto la opinión de la autora en lo que se refiere a la gran afinidad de las dos primeras especies, todo lo que viene en apoyo de la distribución que ahora indico en el gráfico; pero, en lo que atañe a su nomenclatura, mantengo el criterio establecido por Thomas, ya que si bien no conozco directamente más que los caracteres externos y craneanos de *O. mimax*, por el material que coleccioné en Chilecito (La Rioja), la documentación fotográfica que he podido conseguir, demuestra diferencias craneanas entre ambas especies del género, apreciables en la forma de nasales, parietales, arcos cigomáticos y otros caracteres que reúno en el trabajo ya anunciado en los primeros párrafos del presente estudio. Por ahora me limitaré a generalizar que el cráneo de *O. joannius* es más fornido que el de *O. mimax*.

### Género *Tympanoctomys* n. gen.

#### Lámina II

1941. *Octomys* (no Thomas) Lawrence (part.), Proc. New England Zool. Club, vol. XVIII, p. 43-46.

**Especie tipo.** — *Octomys barrerae* Lawr.

**Caracteres.** — Tamaño de los ejemplares algo menor que el alcanzado por las especies del género anterior, con la cola y pies proporcionalmente más cortos.

Norma superior del cráneo bien diferenciable con la presentada por las especies de *Octomys*, dado su gran ensanchamiento occipital, hasta el punto de que el ancho máximo del cráneo es mayor que la mitad de su longitud, lo que no acontece en las especies de *Octomys*. La longitud de los nasales no alcanza a la tercera parte de la longitud craneana en tanto que en *Octomys* pasa de esta proporción. Arcos cigomáticos más redondeados que en *Octomys* y proporcionalmente más cortos y divergentes; estrechamiento inter-orbitario muy pronunciado y sin escotadura manifiesta, tal como se presenta en *Octodon* y con los parietales francamente trapezoidales. Nasales más cortos que en cualquiera de los géneros nombrados y terminados posteriormente en forma de lanza entera como es el caso de *Octodon*.

Huesos timpánicos muy redondeados y más desarrollados que en cualquier otro género de la familia, con la curvatura posterior muy convexa y sobrepasando el plano posterior de la cresta occipital así como el inferior de los cóndilos.

Series molares más cortas que en *Octomys* y *Octodon* y marcadamente divergentes hacia atrás.

<sup>5</sup> Ver Lawrence, Bárbara. — Loc. cit., p. 46.

*Tympanoctomys barrerae* (Lawr.)

"Rata vizcacha" de los medanales

Lámina III, fig. 2

1941. *Octomys barrerae* Lawrence, Proc. New England Zool. Club, volumen XVIII, p. 43-46, fig. a y b.
1940. *Tympanoctomys barrerae* (fide Yepes), en de la Barrera, Rev. Inst. Bacteriol. (D. N. H.), vol. IX, p. 569 y 572-575, fig. 3-6: Mendoza (Nihuil, Las Catitas).

**Localidad del tipo.** — Mendoza: La Paz.

**Distribución geográfica.** — Endémica en fisiografía homogénea. Los datos documentados por el Dr. de la Barrera son los únicos que hasta ahora pueden ser referidos con seguridad al material de esta especie por él coleccionado y de acuerdo a sus observaciones, la envolvente de distribución que deduzco ahora, corresponde a la parte oriental de la provincia de Mendoza y en localidades que, como Las Catitas, La Paz y Nihuil, se hallan en terrenos de salitral, "habitat" de este roedor que, tal como lo expresa el Dr. de la Barrera: "vive en galerías superficiales intercomunicadas, con muchas entradas, construídas en pequeñas elevaciones del terreno que es por lo general arenoso y muy suelto. Dentro de las galerías hay nidos voluminosos de ramas y hojas de jume, vidriera y zampa" (6).

Tanto el porte general de estos roedores con aspecto de ratas, como la cola gruesa y poblada de pelos hirsutos más largos en la última parte, así como también por los característicos brincos que repiten al correr, me han inducido a distinguir la especie con el nombre vulgar de "rata vizcacha", dado que son animales desconocidos por el vulgo y para cuya aplicación del nombre habría una razón, en la misma forma que son desde largo tiempo utilizados los de "rata chinchilla" para los abrocómidos y "rata conejo" para los cricétidos del género *Reithrodon*. Los octodóntidos del género *Octomys*, tienen también caracteres de "rata vizcacha", aunque no tan marcados como los presentados por *Tympanoctomys*.

Más hacia el norte, solamente cabe establecer el límite con la provincia de San Juan, mientras que al sur de las localidades ya mencionadas, es probable su difusión por el valle del Río Atuel en el departamento de San Rafael y con dirección hacia Malargüe. Por todo lo que antecede y teniéndose presente que en el "habitat" de esta curiosa especie predomina aún el suelo medanoso que constituye un factor de generalización para una probable distribución más occidental en el sudoeste de Mendoza, la gran densidad de población observada en las zonas hasta ahora comprobadas, permite suponer que su dispersión se mantenga, dentro del mismo tipo de distribución endémica y en fisiografía homogénea como la cumplida por las especies de *Octomys*.

De las futuras localidades a documentarse, tendrán mayor importancia las que pudieran referirse a zonas del sur de San Juan y según correspondieran éstas a puntos situados al este o al oeste de la parte meridional de la mencionada provincia, puesto que solamente en el último caso cabrían las mayores posibilidades de admitir un probable contacto con *Octomys joannius* que es una especie francamente rupestre.

\* Ver De La Barrera, J. M. — Loc. cit., p. 573.



Género *Aconaemys* Amegh.

1891. *Aconaemys* Ameghino, Rev. Argent. de Hist. Nat., vol. I, p. 245.  
 1935. Tate, Bull. Amer. Mus. Nat. Hist., vol. LXVIII, p. 382  
 (Historia taxonómica).  
 1935. Yepes, Rev. Inst. Bacteriol. (D. N. H.), vol. VII, nº 2, p.  
 250.
1842. *Schizodon* (no Agass. 1829) Waterhouse, Proc. Zool. Soc. London,  
 (1841), p. 89-92.

Especie tipo. — *Schizodon fuscus* Waterh.

*Aconaemys fuscus* (Waterh.)  
 "Rata rupestre" del Peteroa

1842. *Schizodon fuscus* Waterhouse, Proc. Zool. Soc. London (1841), p. 91-  
 92: Lado oriental de los Andes.  
 1848. Waterhouse, Nat. Hist., Mamm., II, p. 265-267, pl. II, fi-  
 gura 2: Andes del Sur, lado oriental, Valle Las Cuevas, 6  
 leguas del Volcán Peteroa 75° S.).  
 1881. Trouessart, Bull. Soc. Etud. Scient. Angers (1880), p. 174.
1891. *Aconaemys fuscus* Ameghino, Rev. Argent. Hist. Nat., vol. I, p. 245.  
 1898. Trouessart, Cat. Mamm. (1897-98), p. 600: "Chile, in mon-  
 tibus Andium 35° lat. merid."  
 1905. Trouessart, Cat. Mamm. Suppl. (1904-5), p. 500: "Chile,  
 montibus Andium".  
 1917. Thomas, Ann. Mag. Nat. Hist., (8), vol. XIX, p. 281-282:  
 Valle Las Cuevas, flanco oriental de los Andes, cerca del  
 volcán Peteroa, 6000 m.  
 1927. Thomas, Ann. Mag. Nat. Hist., (9), vol. XIX, p. 553: Valle  
 Las Cuevas, cerca del Peteroa, flanco oriental de los Andes,  
 "Chile".  
 1928. Wolffsohn, Rev. Chilena Hist. Nat., año XXXI (1927), p.  
 180: Las Cuevas, cerca del Volcán Peteroa.  
 1930. Yepes, Rev. Chilena Hist. Nat., año XXXIV, p. 325: Parte  
 cordillerana del oeste de Mendoza.  
 1935. Tate, Bull. Amer. Mus. Nat. Hist., vol. LXVIII, p. 382:  
 Valle de las Cuevas, seis leguas del Volcán Peteroa (75°,  
 lat. S.).  
 1935. Yepes, Rev. Inst. Bacteriol. (D. N. H.), vol. VII, nº 2, p.  
 250: Mendoza oeste.  
 1937. Yepes, Novena Reun. Soc. Patol. Region. (1935), nº 31, p.  
 716: Valle de Las Cuevas, cerca del Volcán Peteroa.  
 1941. Yepes, Rev. Argent. Zoogeograf., vol. I, nº 1, p. 58 (text.):  
 Mendoza (Valle de Las Cuevas, en el flanco oriental de  
 los Andes).

**Localidad del tipo.** — Mendoza: Valle de Las Cuevas, a seis leguas del  
 Volcán Peteroa.

**Distribución geográfica.** — Reducida y aislada.

No tomándose en consideración las citas dadas para Chile por Troues-  
 sart (loc. cit.), toda vez que encierran una confusión de la verdadera lo-  
 calidad del ejemplar tipo que es francamente argentina, tal como Water-

house lo expresara solamente en términos muy generales, que aclaró convenientemente en su obra de 1938, la distribución actual asignable a la especie, es del tipo antes indicado y no se presta a interpretar como del tipo de especies críticas, puesto que si bien existe en Chile otra especie clasificada en el mismo género, su localización es manifiesta y algo apartada de la correspondiente a la especie argentina, con las consideraciones que detallé en un trabajo anterior<sup>(7)</sup>. No he tenido oportunidad de visitar esa zona de la cordillera mendocina y tampoco puedo basarme en nuevas localidades documentadas; por lo tanto me abstengo de mayores comentarios zoogeográficos, por tratarse de un tipo de distribución que debe interpretarse con mucha mesura, debido a la etología de la especie y la fisiografía de esa zona, un tanto particular.

Resumiendo las variadas consideraciones zoogeográficas expresadas para las especies argentinas y ciertas particularidades que de las mismas se desprenden, esbozo las conclusiones siguientes:

- 1ª: *Octodontomys gliroides* es la especie más adaptable a distintos ambientes y de ahí su mayor dispersión, según lo demuestran sus numerosas localidades que si bien pertenecientes en su mayoría al distrito Andino hay citas más orientales dentro del distrito Subandino, y a niveles muy distintos.
- 2ª: *Octomys mimax* y *O. joannius*, si bien son rupestres, no llegan a integrar conjuntos faunísticos de alta montaña, sino que se concretan a zonas de mediana elevación del distrito Subandino y son catalogadas hasta ahora como especies exclusivamente argentinas y muy afines.
- 3ª: *Tympanoctomys barrerae* es una especie propia de llanura halófila, que se concentra en terreno medanoso con monte bajo.
- 4ª: *Aconaemys fuscus* se presenta como la especie más confinada y occidental de la fauna argentina en lo que se refiere al conjunto andino y la que alcanza mayor latitud entre los octodóntidos del flanco oriental de los Andes.

#### BIBLIOGRAFIA CITADA

- CABRERA, A. y YEPES, J., *Mamíferos Sud-Americanos*. (Hist. Nat. EDIAR, Buenos Aires, 1940, p. 1-130, lám. I-LXVIII).
- CRESPO, JORGE, *Datos referidos a la fauna del altiplano jujeño*. (Rev. Argentina de Zoogeog., vol. I, nº 1, pp. 17-25, lám. I-II).
- DE LA BARRERA, J. M., *Estudios sobre peste selvática en Mendoza*. (Rev. Inst. Bacteriol. (D. N. H.), vol. IX, 1940, nº 5, p. 565-586, fig. 1-7 y un mapa).
- LAWRENCE, B., *A new Species of Octomys from Argentina*. (Proc. New England Zool. Club, vol. XVIII, 1941, p. 43-46, fig. a y b).
- PALMER, T. S., *A list of the Genera and Families of Mammals*. (North Amer. Fauna, nº 23, 1904, p. 1-984).

<sup>7</sup> Ver Yepes, José, *Rev. Chilena Hist. Nat.*, año XXXIV, 1930, p. 325.

- TATE, G. H. H., *The Taxonomy of the Genera of Neotropical Hystricoid Rodents*. (Bull. Amer. Mus. Nat. Hist., vol. LXVIII, 1935, art. V, p. 295-447).
- THOMAS, O., *On Two Genera of Rodents from Highlands of Bolivia*. (Proc. Zool. Soc., London, vol. I, 1902, p. 114-116, pl. VIII-IX).
- THOMAS, O., *List of Mammals from the Highlands of Jujuy, North Argentina, collected by Sr. E. Budín*. (Ann. Mag. Nat. Hist., (9), vol. IV, 1919, p. 128-135).
- THOMAS, O., *On Mammals from near Tinogasta, Catamarca, collected by Sr. Budín*. (Ann. Mag. Nat. Hist., (9), vol. VI, 1920, p. 116-120).
- THOMAS, O., *On Mammals from Province of San Juan, Western Argentina*. (Ann. Mag. Nat. Hist., (9), vol. VIII, 1921, p. 214-221).
- THOMAS, O., *On a further Collection of Mammals from Jujuy*. (Ann. Mag. Nat. Hist., (9), vol. VIII, 1921, p. 608-617).
- THOMAS, O., *A Selection of Leptotypes of American Rodents in the British Museum*. (Ann. Mag. Nat. Hist., (9), vol. XIX, 1927, pp. 545-553).
- WATERHOUSE, GEORGE R., *A Natural History of the Mammalia*, vol. II, Rodentia.
- WOLFFSOHN, JOHN A., *Los Octodóntidos de Chile*. (Rev. Chilena Hist. Nat., año XXXI (1927) 1928, p. 97-101).
- WOLFFSOHN, JOHN A., *Observaciones sobre los octodóntidos de Chile*. (Rev. Chilena Hist. Nat., año XXXI (1927) 1928, p. 176-181).
- YEPES, JOSÉ, *Los roedores octodontinos con distribución en la zona cordillerana de Chile y Argentina*. (Rev. Chilena Hist. Nat., año XXXIV (1930), p. 321-331).
- YEPES JOSÉ, *Epítome de la Sistemática de los Roedores argentinos*. (Rev. Inst. Bacteriol. (D. N. H.), vol. VII, 1935, n° 2, p. 213-264, lám. IV-XV).
- YEPES, JOSÉ, *Mamíferos coleccionados en la parte central y occidental de la provincia de La Rioja*. (Physis, Rev. Soc. Argent. C. Nat., vol. XII, 1936, p. 31-42, lám. I-III).
- YEPES, JOSÉ, *Los mamíferos de Mendoza y sus relaciones con las faunas limítrofes*. (Novena Reun., 1935, Soc. Arg. Patol. Region. Argent., 1937, n° 31, p. 669-725, lám. I-VIII).
- YEPES, JOSÉ, *La fisiografía regional y la distribución geográfica de algunos de nuestros mamíferos*. (Rev. Centro Estud. Doct. Cienc. Nat., II, 1938, n° 4, p. 29-52, lám. I-IX).
- YEPES, JOSÉ, *Tipos de Distribución en la Zoogeografía argentina*. (Rev. Argentina Zoogeog., vol. I, n° 1, 1941, p. 39-58).
- YEPES, JOSÉ, *Nuevas localidades para el Chos-chos cordillerano (Octodontomys gliroides)*. (Rev. Argent. Zoogeogr., vol. I (1941), n° 3, p. 195-196).

---

#### RESUME

L'auteur décrit la zoogéographie des rongeurs octodontides de l'Argentine et y ajoute l'ampliation qui correspond aux dates de synonymie détaillée et de trouvailles.

La carte de distribution géographique a été établie à base des dates mentionnées par les divers auteurs et des expériences faites par l'auteur même dans ses expéditions effectuées dans le pays; l'auteur ajoute des photographies de milieu et d'exemplaires vivants pour documenter la division en espèces andines et d'habitat plus bas. Du reste il établit un nouveau genre *Tympanoctomys* avec ses caractères principaux, ses mesures et proportions craniennes.

Une courte discussion des différentes opinions enlève à l'interprétation que ces octodontides forment un groupe de cinq espèces qui sont distribuées sur les différentes zones au long des districts andin et subandin. Les conclusions présentent le tableau suivant:

1.) *Octodontomys gliroides* est l'espèce la plus adaptable aux différents milieux ce qui explique sa plus grande dispersion en comparaison avec les autres espèces. Si bien la plupart des localités établies se trouvent dans les districts andin, on en connaît des cités plus orientales de zones subandines et dans divers hauteurs.

2.) *Octomys mimax* et *O. joannius*, si bien sont des animaux de rochers, n'arrivent pas à former des groupes de la faune andine, sinon se bornent à des zones d'élévations moyennes situées dans le district subandin. Elles sont connues jusqu'à présent comme espèces exclusivement argentines et bien relationnées entre elles.

3.) *Tympanoctomys barrerae* est l'espèce la plus orientale, distribuée sur des plaines halophiles avec une concentration particulière dans les terrains de dunes peuplées par une végétation de brousse dense.

4.) *Aconaemys fuscus* se présente comme l'espèce la plus confinée et occidentale de la faune argentine en ce qui concerne le groupe andin, et en même temps cette espèce montre l'expansion la plus méridionale de ces octodontides sur le flanc oriental des Andes.

## SUMMARY

The present publication deals with the zoogeography of the *Octodontidae* rodents of the Argentine republic and amplifies some details on the synonymy and indication of the localities where they are found.

The map shows the geographic distribution including the data obtained by the naturalist and those of the author recorded during his expeditions; photographs of the species and their habitat are aggregated. In this manner a clear distribution is made between the typical species of the Andes, those of the lower regions, and other placed under the new genus *Tympanoctomys*.

A brief discussion of the various opinions is leading towards the interpretation that those *Octodontidae* form a group of five species distributed over different zones throughout Andine and Subandine districts, in accordance with the following conclusions:

1.) *Octodontomys gliroides* is the species more adaptable to different conditions and this explains his wide geographical range. Although many places are located in andean territory, these species are also found further east on different heights.

2.) *Octomys mimax* and *O. joannius* are rock-animals, but nevertheless are no found in the higher regions of the Andes. They prefer the medium and lower regions in Subandean district and has been considered exclusively argentins, closely related.

3.) *Tympanoctomys barrerae* is the species which is found most eastern, on lowland and salpetres with shrups.

4.) *Aconaemys fuscus* is confined in the western boundary, and a the same time is the most meridional species of the Octodontidae found on the east side of the Andes.

### ZUSAMMENFASSUNG

Die vorliegende Arbeit umfasst die Zoogeographie der octodontiden Nager Argentiniens und erweitert sie auf Grund der aufgeführten Synonymie und der zugehörigen Fundstellen.

Die geographische Verteilungskarte wurde hergestellt anhand der Daten der verschiedenen Autoren und der eigenen Erfahrungen, die der Verfasser bei seinen mehrfachen Expeditionen sammeln konnte; ausserdem werden Photographien der Umwelt und lebender Exemplare beigefügt zur Dokumentierung der Trennung in rein andine Arten und solche, die in geringeren Höhen leben. Zum Schluss wird eine neue Gattung *Tympanoctomys* mit ihren hauptsächlichsten Charakteren, Massen und Schädelproportionen beschrieben wird.

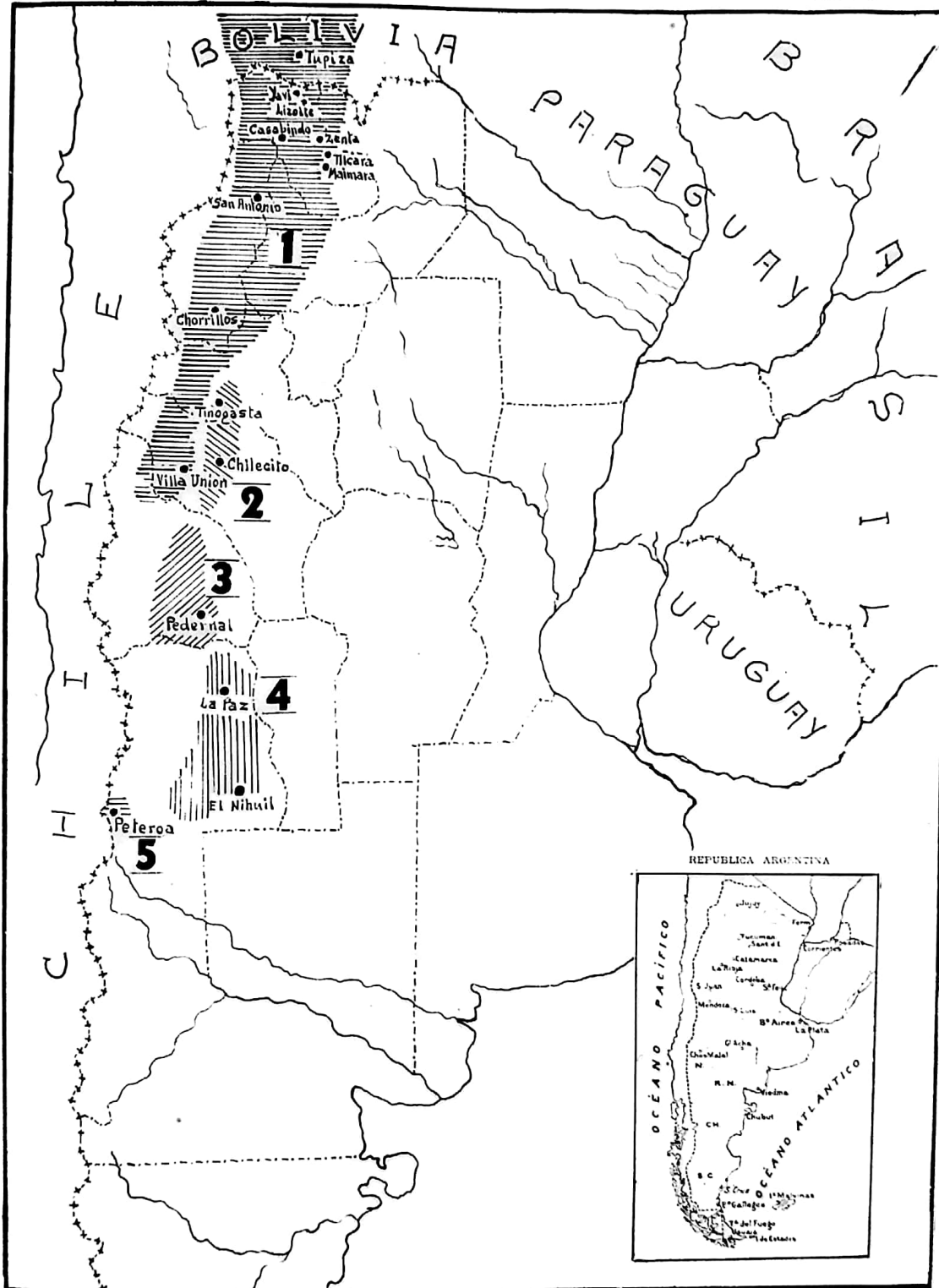
Eine kurze Auseinandersetzung über die verschiedenen Auffassungen bringt eine Klärung dahin, dass die fünf nachgenannten Arten von Octodontiden eine Einheit bilden, die sich über fünf verschiedene andine und subandine Zonen verteilen. Die Schlussfolgerungen ergeben das nachfolgende Bild:

1.) *Octodontomys gliroides* ist diejenige Art, die sich am leichtesten an die verschiedenene Umwelten anpasst, was seine verhältnismässig weiteste Verbreitung erklärt. Die aufgeführten Fundstellen beziehen sich zwar in der Mehrzahl auf rein andines Gebiet; aber sie kommt auch in weiter östlich gelegenen subandinen Zonen vor und zwar in den verschiedensten Höhenlagen.

2.) *Octomys mimax* und *O. joannius* sind zwar Felsbewohner, aber bewohnen keine andinen Höhenggebiete, sondern beschränken sich auf mittlere Höhen der subandinen Zonen, die bisher nur als argentinische, unter sich nahe verwandte Arten bekannt geworden sind.

3.) *Tympanoctomys barrerae* ist die östlichste Art, die sich in salzhaltigen Ebenen aufhält und ihre Hauptverbreitung in sandigen Dünensteppen zeigt, die mit niederem Buschwald besetzt sind.

4.) *Aconaemys fuscus* umfasst die westlichsten Grenzgebiete Argentiniens, ist also rein andin und breitet sich von den gennanten Arten gleichzeitig auf dem Ostabhang der Anden am weitesten nach Süden aus.



Mapa de la parte superior de Argentina, en el cual ha sido marcada la distribución de cada una de las especies de octodóntidos que integran la fauna:

- 1 — Distribución meridional del "Chos-chos", "chozchori" o "rata cola de pincel" (*Octodontomys gliroides* (Ger. et D'Orb.)).
- 2 — Distribución de la "rata vizcacha de las provincias centrales" o "ratón de las parras" (*Octomys mimax* Thos.).
- 3 — Distribución de la "rata vizcacha de San Juan" (*Octomys joannius* Thos.).
- 4 — Distribución de la "rata vizcacha de los medanales" (*Tympanoctomys barrerae* (Lawr.)).
- 5 — Distribución de la "rata rupestre del Peteroa" (*Aconaemys fuscus* (Waterhouse)).

X



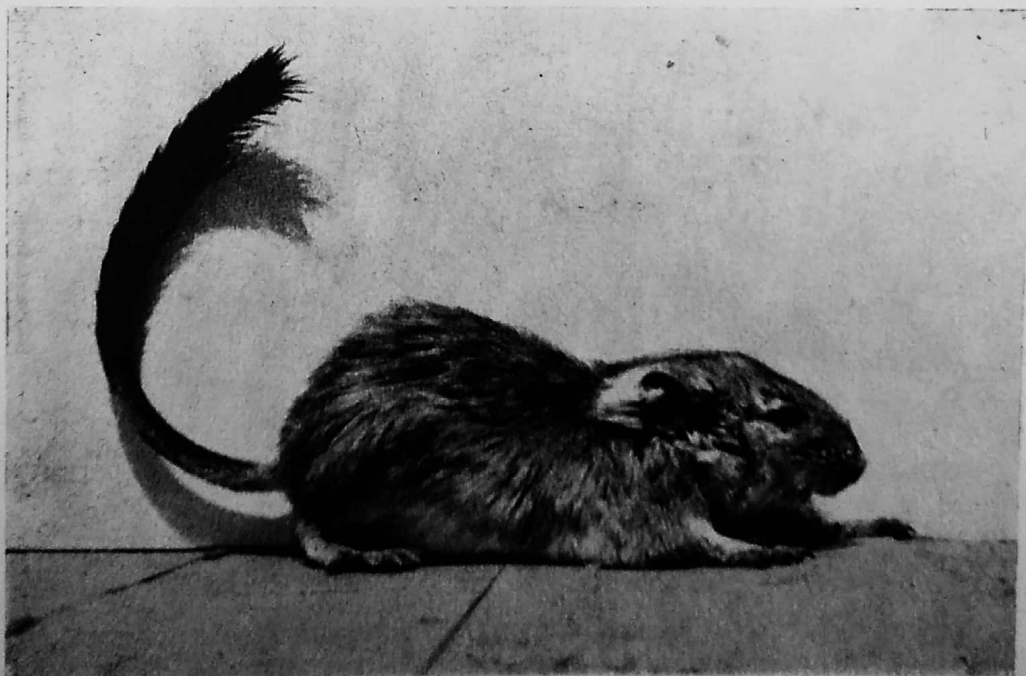
Normas craneanas de la "rata vizcacha de los medanales" (*Tympanoctomys barrerae* (Lawr.)).

Foto del Dr. José Yepes  
(M. A. B. A.)



1 — Ejemplar joven de "Chos-chos" (*Octodontomys gliroides* (Gerv. et D'Orb.)), capturado en los alrededores de Yaví Chico, en el altiplano jujeño (Argentina). También se conoce en otras provincias con el nombre de "Chozchorí" y "rata cola de pincel".

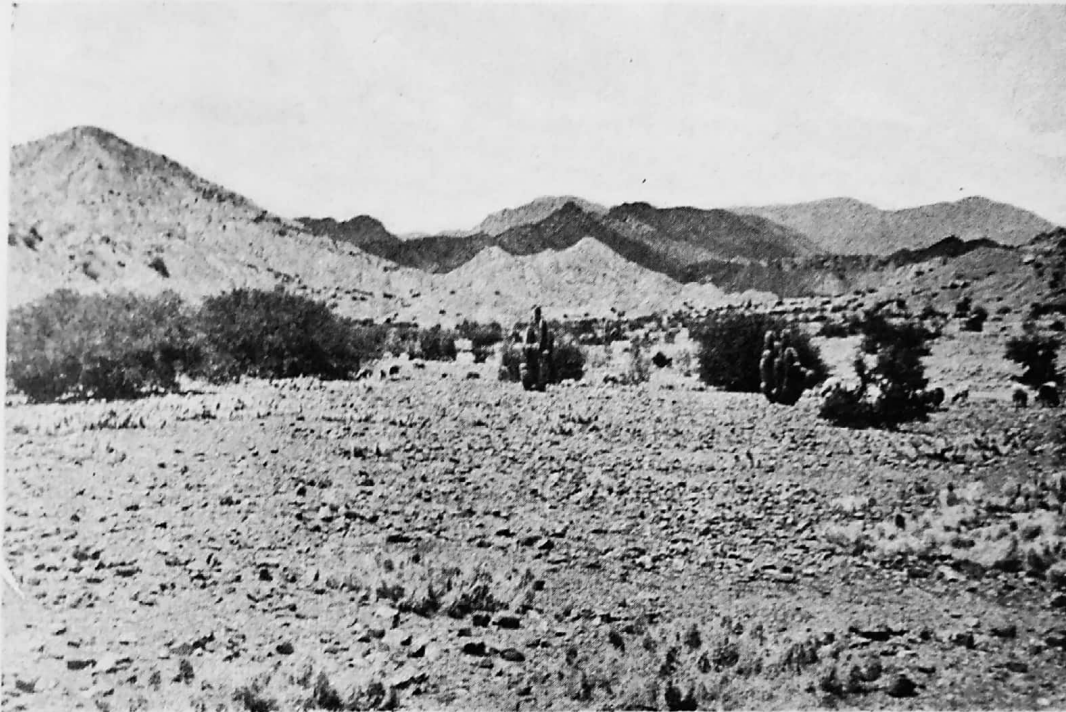
Foto del Dr. José Yepes.  
(M.A.R.A.)



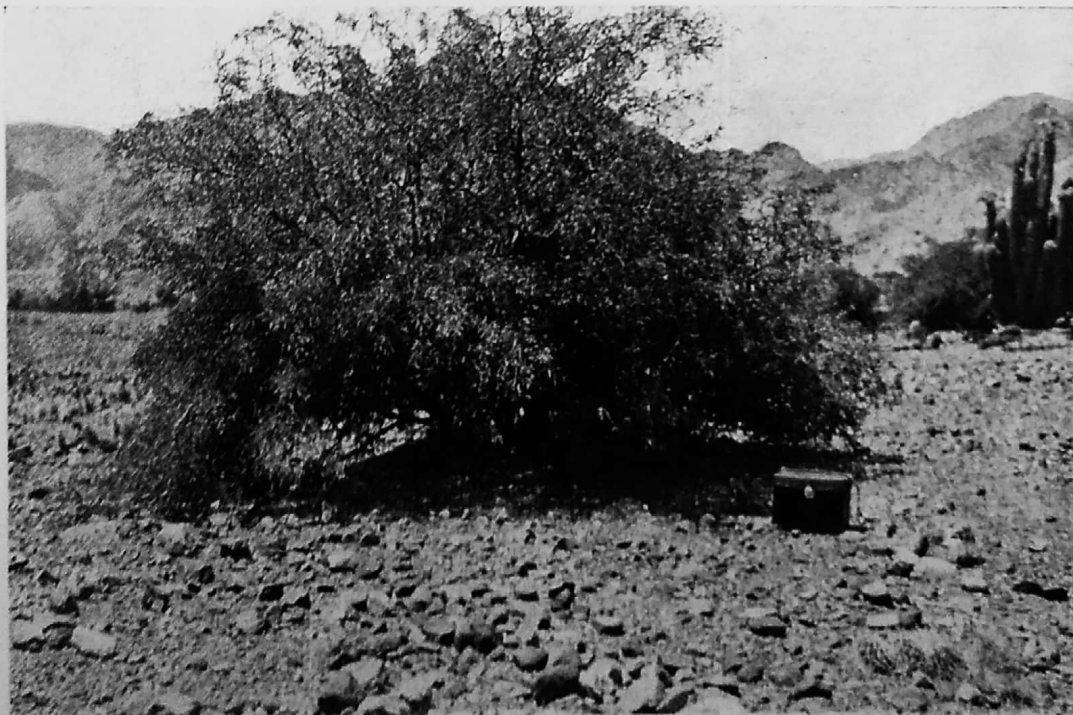
2 — Ejemplar adulto de "rata vizcacha de los medanales" (*Tympanoctomys barrerae* (Lawr.)), capturado en los salitrales de El Nihuil, en la provincia de Mendoza.

Foto del Dr. J. M. de la Barrera.





1 — Valle pedregoso en las proximidades de Tupiza (Bolivia) con los grupos de espinillos (*Prosopis dulcis*), bajo los cuales hace sus cuevas el "Chos-chos" (*Octodontomys gliroides* (Gerv. et D'Orb.)).



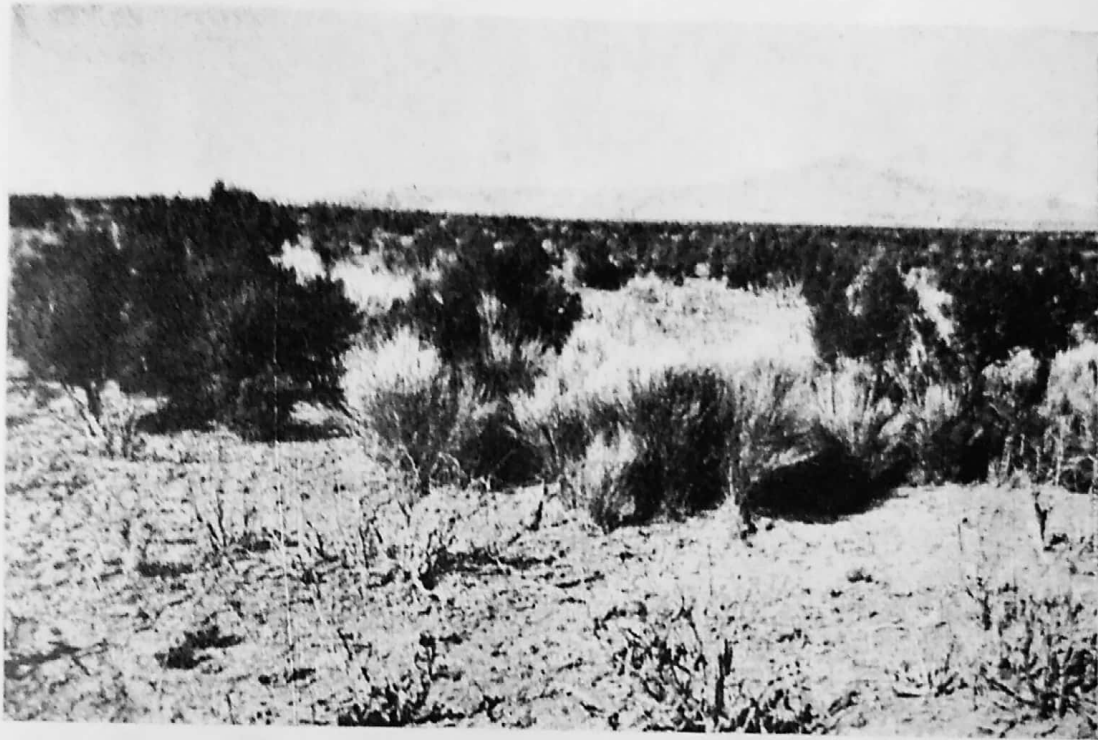
2 — Un espinillo (*Prosopis dulcis*), donde se localizaron abundantes bocas de las cuevas del "Chos-chos" (*Octodontomys gliroides* (Gerv. et D'Orb.)).



1 — Cerro y caserío de La Palca, al oeste de Yavi Chico (Jujuy), ambiente rupestre del "Chos-chos" (*Octodontomys gliroides* (Gerv. et D'Orb.)).



2 — Cerros al norte de Chilecito, en La Rioja central (Argentina), ambiente rupestre de la "Rata vizcacha de las provinciales centrales" (*Octomys mimax* Thos.), también conocida por "ratón de las parras", por sus invasiones a las quintas.



1 — Salitral medanoso de El Nihuil con la vegetación arbustiva que le caracteriza y que constituye el "habitat" preferido de la "rata vizcacha de los medanales" (*Tympanoctomys barrerae* (Lawr.)).



2 — Bocas de las cuevas de la "rata vizcacha" (*Tympanoctomys barrerae* (Lawr.)) al pie de los arbustos del salitral medanoso.