

PIPAS DE FUMAR DE LOS INDÍGENAS DE LA ARGENTINA

POR ERIC BOMAN †

NOTA DE LA DIRECCIÓN DEL MUSEO

Del plan de la obra *Estudios arqueológicos riojanos* habían sido excluidas por el autor interesantísimas piezas encontradas en la excursión a La Rioja. Son ellas las pipas de fumar. Boman había pensado publicarlas aparte, sirviendo de base para una monografía en que debía tratarse el tema no sólo en su aspecto regional sino también sudamericano. Esta obra quedó truncada : en la carpeta respectiva únicamente existían las descripciones y dibujos que aparecen en este trabajo, la bibliografía esencial que se reproduce más abajo y numerosas fichas.

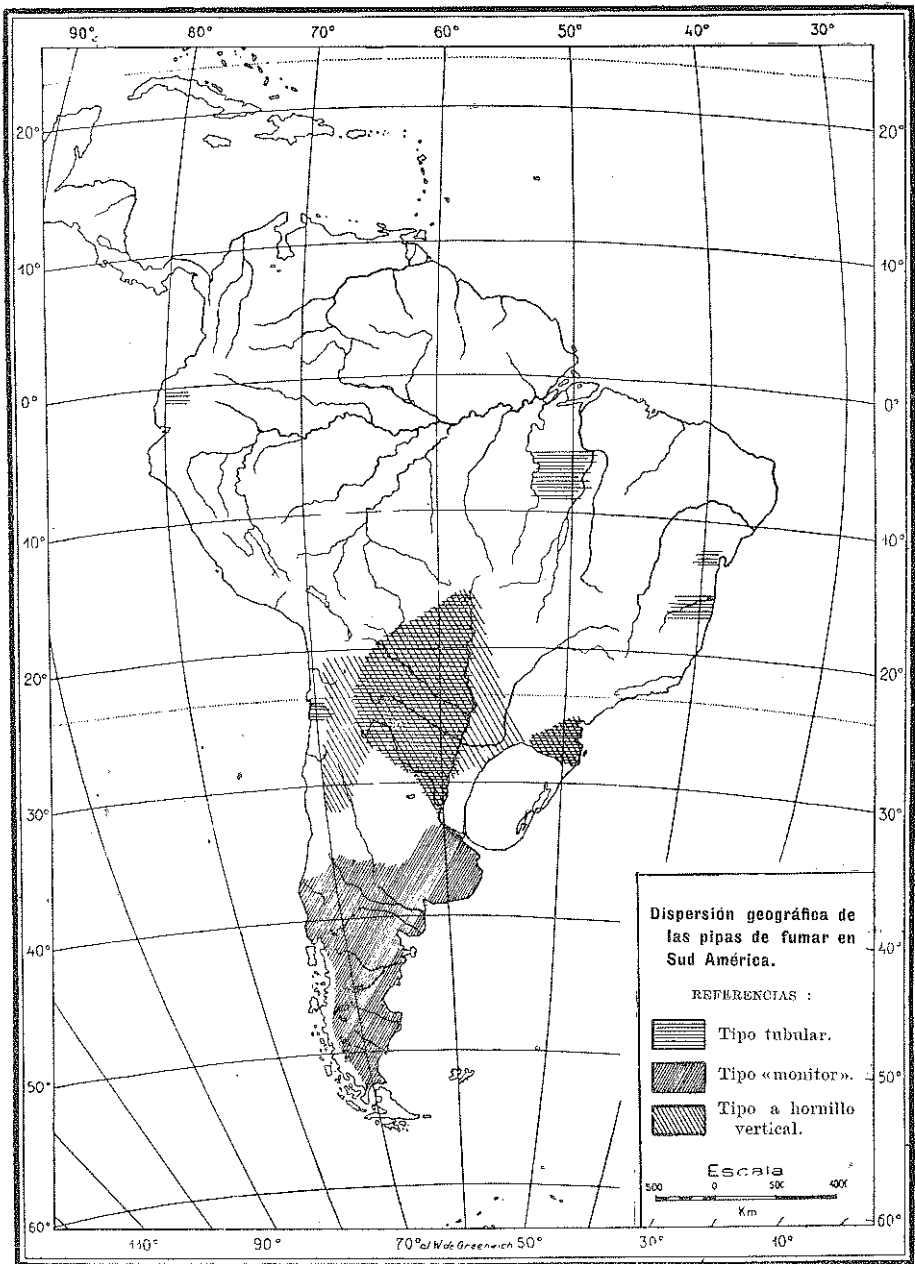
Terminada la publicación de los *Estudios arqueológicos riojanos* se ha querido completarlos con esta monografía en la cual y como apéndice se reproduce una nota preliminar de Boman, por la que puede apreciarse el amplio estudio que el autor estaba realizando. Las fichas citadas han sido utilizadas para hacer el mapa de dispersión geográfica de tipos de pipas que integra este estudio.

I

Pipas infundibuliformes

Figura 1 a y b (14 Bn. 94). — Aimogasta, cultivos cerca del Tajar. Fragmento de hornillo, decorado con una cara humana, de nariz y boca muy salientes. El canal es relativamente estrecho y las paredes gruesas. Alfarería fina, homogénea, muy dura, color rojo oscuro. En la figura representan : *a* el fragmento y *b* la reconstrucción de la pipa entera.

Figura 2 (14 Bn. 106). — Fuerte del Pantano, sitio de viviendas A, superficie. Fragmento que debe haber formado una mandíbula saliente, parecida a la que ostenta un hornillo de pipa decorado con



una cara monstruosa hallado en Suriyaco (departamento de San Blas de los Sauces) (14 Bn. 179), o bien uno de los apéndices latera-

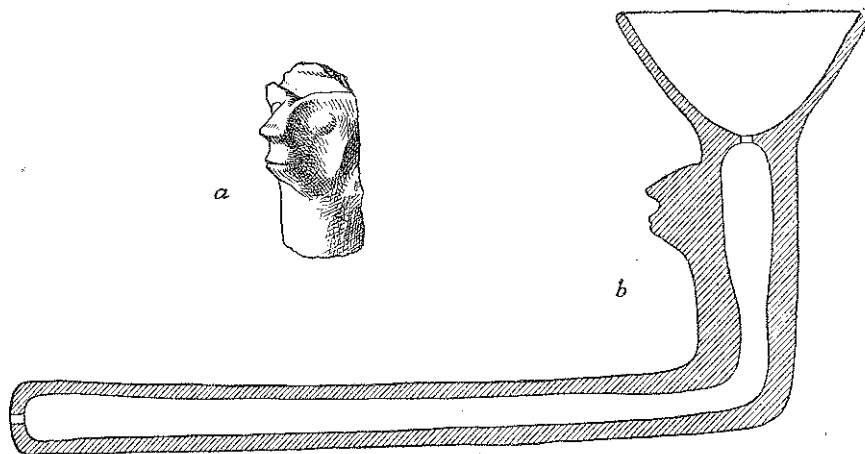


Fig. 1. — Fragmento de pipa. Escala aproximada $\frac{1}{3}$.

les de un hornillo decorado con caras humanas en estilo « cubista », cual otro (14 Bn. 191), también de Suriyaco. En el primer caso, la parte rayada del fragmento representaría los dientes. Fragmentos análogos son bastante comunes en los sitios de viviendas de El Pantano. Alfarería fina, homogénea, compacta, dura, color rojo.

Figura 3 (14 Bn. 111). — Fuerte del Pantano, sitio de viviendas B, superficie. Rama ascendente, articulada, de una pipa ostentando una cara de estilo « cubista ». El lado opuesto a la cara está decorado con rayas verticales, que representan el pelo peinado

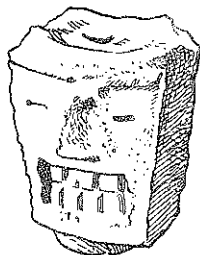


Fig. 3. — Rama ascendente de una pipa. Escala aproximada $\frac{1}{2}$.

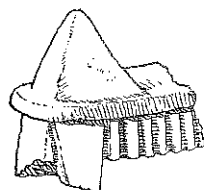


Fig. 2. — Fragmento de pipa. Escala aproximada $\frac{1}{2}$.

derecho, de arriba hacia abajo. Las superficies laterales presentan roturas que hacen suponer que esta cabeza ha sido adornada con apéndices laterales análogos a los de la pipa figura 16 (14 Bn. 191). El hornillo infundibuliforme está roto inmediatamente en su arranque de la cabeza. El canal perpendicular que la atraviesa es de un diámetro uniforme de 9 milímetros. Alfarería fina, homogénea, muy dura, casi vitrificada, color gris rosado.

Figura 4 (14 Bn. 113). — Fuerte del Pantano, sitio de viviendas

B. Hornillo de una pipa casi igual a la de la figura 9 (14 Bn. 161), pero mucho más pequeña. Pertencen las dos, como también la anterior y la de Suriyaco, figura 16 (14 Bn. 191), a la categoría de pipas de rama ascendente articulada. Sobre el hornillo infundibuliforme se ven tanto del lado posterior como del

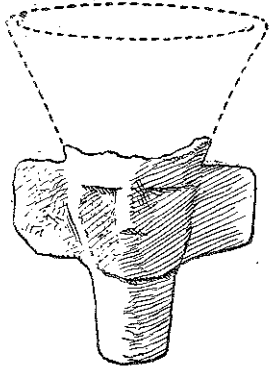


Fig. 4. — Hornillo de pipa
Escala aproximada $\frac{1}{2}$

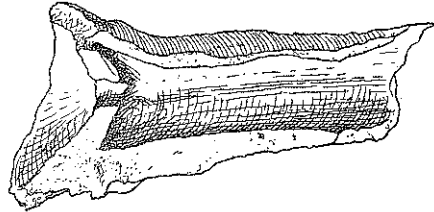


Fig. 5. — Fragmento de una pipa. Escala aproximada $\frac{1}{2}$

anterior caras humanas en estilo « cubista », aunque bastante sencillas. Una especie de aletas laterales sirven de orejas comunes a las dos caras. Falta la parte superior del embudo. Alfarería fina, homogénea, dura, de color rosado.

Figura 5 (14 Bn. 116). — Fuerte del Pantano, sitio de viviendas B. Fragmento de rama ascendente, partida por el medio perpendicularmente. La figura muestra el canal ancho y el orificio pequeño que conduce al hornillo infundibuliforme, del cual queda muy poco. Debajo de éste, del lado exterior del tubo, donde su pared aparece más gruesa en el corte representado por la figura, hay una cara humana grotesca. El interior del canal está quemado por el fuego de la pipa. Alfarería fina, homogénea, dura, casi vitrificada, de color rosado.

Figura 6 (14 Bn. 121). — Fuerte del Pantano, sitio de viviendas B. Fragmento de la rama ascendente de una pipa, con decoración en alto relieve que consiste en una cabeza de animal monstruosa, provista de grandes colmillos y

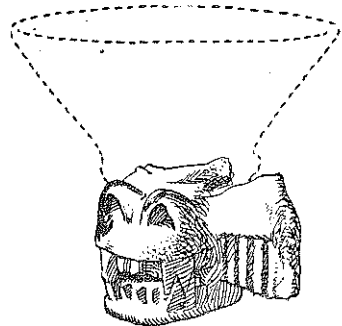


Fig. 6. — Fragmento de pipa. Escala aproximada $\frac{1}{2}$

numerous dientes, así como de orejas de felino. Se parece esta cabeza algo a las de puma que forman botones salientes sobre una gran parte de los aríbalos peruanos, y también a ciertas cabezas que adornan algunos de los tubos de madera de la región atacameña que Max

Uble supone haber estado destinados para absorber rapé. De un lado de la cabeza hay una aleta dentada análoga a la de la figura 2 (14 Bn. 106), debiéndose seguramente haber repetido la aleta del otro lado de la cabeza. Inmediatamente encima de ésta, se ve el comienzo del hornillo infundibuliforme de la pipa. Alfarería fina, homogénea, compacta, muy dura, de color gris-rosado.

Figura 7 (14 Bn. 143). — Fuerte del Pantano, sitio de viviendas C, superficie. Rama ascendente y hornillo de una pipa. El hornillo infundibuliforme tiene la particularidad de tener las paredes encorvadas. Debajo de él se halla de un lado una cara humana cuya nariz está rota, y a la cual dos aletas sirven de orejas. Al lado opuesto no hay cara, sino que la superficie es lisa. El canal es estrecho y del diámetro uniforme de 7 milímetros. Alfarería fina, homogénea, bastante dura, de color rosado.

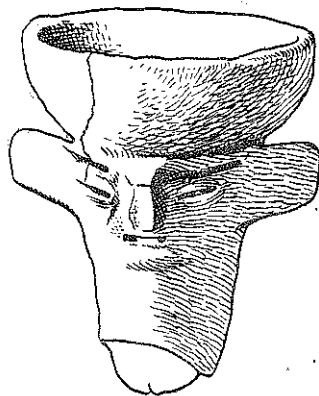


Fig. 7. — Hornillo de pipa. Escala aproximada $\frac{1}{2}$

Figura 8 (14 Bn. 145). — Fuerte del Pantano, sitio de viviendas C. Fragmento de la rama ascendente de una pipa, con una cara de estilo « cubista », la que se repite al lado opuesto de la pieza, la cual ha sido provista lateralmente con aletas dentadas análogas a las de la pipa de Suriyaco, figura 16 (14 Bn. 191). El canal perpendicular es de un diámetro uniforme de 5 milímetros. Alfarería fina, homogénea, muy dura, de color rojo.

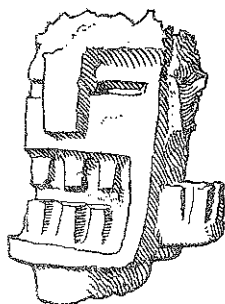


Fig. 8. — Fragmento de pipa. Escala aproximada $\frac{1}{2}$

Figura 9 (14 Bn. 161). — Fuerte del Pantano, superficie. Parte articulada de la rama ascendente de una pipa, muy parecida a la de la figura 4 (14 Bn. 113), sólo que mucho más grande. Ostenta de los dos lados caras iguales, de estilo « cubista », con nariz grande, a las cuales sirven de orejas dos aletas laterales. El hornillo infundibuliforme está roto en su arranque; el canal perpendicular tiene un diámetro uniforme de 5 milímetros. En *b* de la figura se ha tentado la reconstrucción de la pipa, en corte longitudinal. Alfarería fina, dura, color amarillento, con partículas muy pequeñas de mica repartidas en toda la masa.

Figura 10 (14 Bn. 163). — Fuerte del Pantano, superficie. Horni-

lo infundibuliforme de una pipa, compuesto de varios pedazos que fueron hallados juntos, incrustados en la superficie de la tierra. En

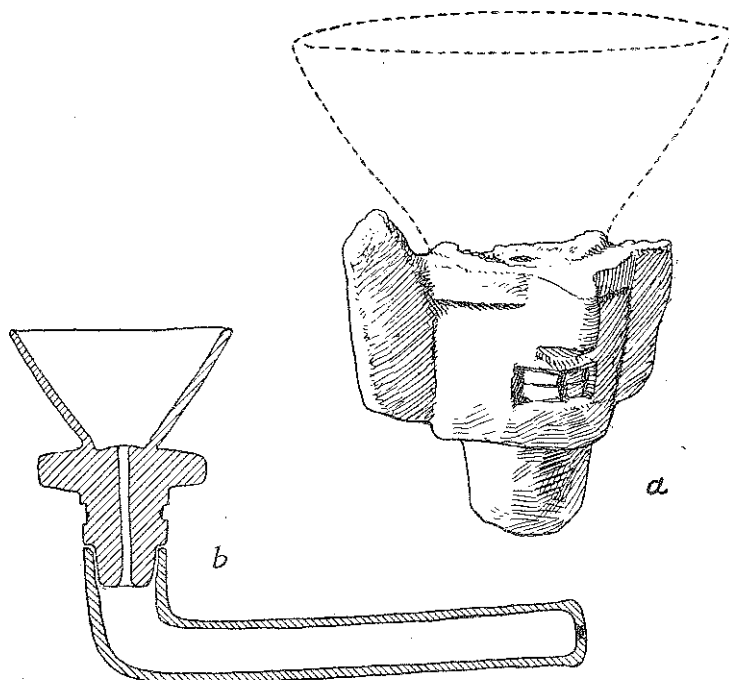


Fig. 9. — Parte de la rama ascendente de una pipa. Escala aproximada : a, $\frac{1}{2}$; b, $\frac{1}{4}$.

el fondo, este hornillo está quemado por el fuego de la substancia que se ha fumado. Alfarería fina, homogénea, bastante dura, color rojo.

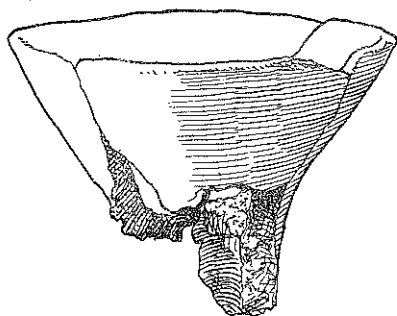


Fig. 10. — Hornillo de pipa. Escala aproximada $\frac{1}{2}$.

Figura 11 (14 Bn. 168). — Encalta (departamento de San Blas de los Sauces), a 6 kilómetros al sur de la estación Alpasinche, en un sitio de viviendas prehispánicas, a más o menos 60 centímetros de profundidad. Es la pipa más grande de la colección, cuyo enorme tubo tiene 25 centímetros de largo por 4,5 centímetros de diámetro, pero con paredes delgadas, de sólo un centímetro de espesor.

Debe haber sido bastante incómoda de manejar esta pipa tan grande y pesada. Se puede observar que la rama ascendente ha sido soldada al

tubo, antes de la cocción de la pieza, pues las paredes de la primera son más gruesas y en el interior se ven rastros de la soldadura. Es probable que en casi todas las pipas, menos las de canal de diámetro pequeño y uniforme, el tubo y la rama ascendente han sido formados aparte, de la misma manera, y después soldados. La rama ascendente de la pipa de Encalta está ornada, en su lado posterior, con una cara humana compuesta de ojos y nariz esbozados en relieve y

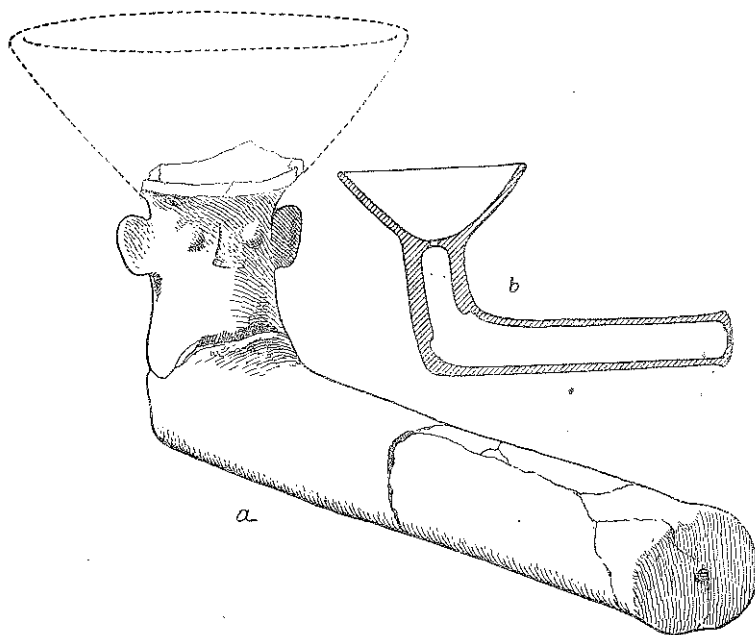


Fig. 11. — Pipa incompleta. Escala aproximada : a , $\frac{1}{2}$; b , $\frac{1}{4}$

provista de orejas en forma de aletas laterales. El lado opuesto es liso, sin cara. En b de la figura se ve el corte longitudinal de la pipa. Alfarería fina, homogénea, bastante dura, de color rojo. La superficie exterior está bastante bien pulida.

Figura 12 (14 Bn. 169). — Salicas, 7 kilómetros al sur de la estación Alpasinche. Pipa cuyo tubo horizontal en su parte anterior se divide en dos ramas, las que vuelven a juntarse bajo el hornillo, el que falta, pero ha sido reconstruido en el dibujo, por medio de líneas punteadas. Canal bastante ancho, con paredes medianamente delgadas y orificio posterior diminuto. En su parte anterior el tubo presenta de los dos lados unas aletas alargadas, pegadas al mismo. Si la rama ascendente ha estado decorada con una cara humana, podría ser que estas aletas representasen los brazos de esta figura antropo-

morfa. He visto un ejemplar entero de una pipa semejante, con el tubo bifurcado de la misma manera, en poder del ingeniero agrónomo

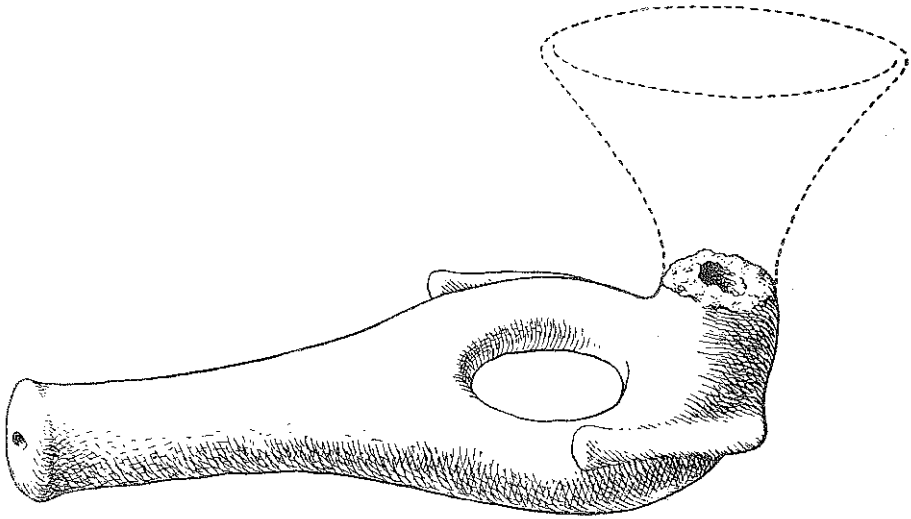


Fig. 12. — Pipa incompleta. Escala aproximada $\frac{1}{2}$

don Carlos Vallejo, quien la había adquirido en Aimogasta. Alfarería fina, homogénea, bastante dura, amarillenta.

Figura 13 (14 Bn. 179). — Suriyaco (departamento de San Blas de los Saucos) a 37 kilómetros al sur de la estación de Alpasinche, en el llamado Campo de los Olimas, a 50 centímetros de profundidad. Hornillo de pipa, con rama ascendente, de la cual falta la parte inferior. El canal perpendicular es estrecho, de un diámetro uniforme de 6 milímetros. El interior del hornillo está quemado. La rama ascendente está transformada en una cabeza de monstruo, con orejas grandes, triangulares y bastante puntiagudas. Los ojos, también triangulares, están esbozados con líneas incisas.

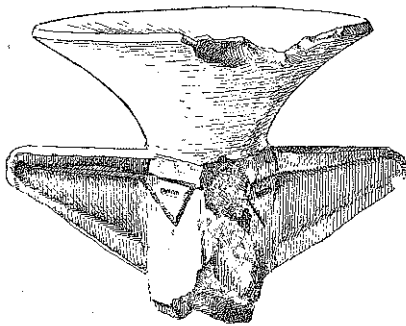


Fig. 13. — Hornillo de pipa. Escala aproximada $\frac{1}{2}$

El lado posterior de la cabeza presenta en el medio una arista perpendicular. El interior de las orejas está pintado con un color rojo vivo, muy bien conservado. La cara, la parte superior de la nariz, el revés de las orejas y la nuca están pintados en gris. El exterior

del hornillo es rojo, con borde gris, de 18 milímetros de ancho. Esta cabeza de pipa es un hermoso ejemplo de la extraña fantasía del artista que la ha formado. Alfarería fina, homogénea, dura, de color gris claro.

Figura 14 (14 Bn. 182). — Suriyaco, campo llamado de Anselmo Reinoso, a 20 centímetros de profundidad. Pipa casi entera que representa un animal cuadrúpedo, con hocico algo parecido al de un cerdo. Si no fuera por las orejas demasiado largas y redondeadas arriba, se podría creer que se trata de un chanco del monte o « jabalí » (*Dicotyles torquatus* Cuv.). Las cuatro patas están rotas. El orificio posterior tiene actualmente 15 milímetros de diámetro, pero aquí también hay roturas y el tubo debe haber estado cerrado, dejando solamente un pequeño orificio de unos 5 milímetros de diámetro, como en las otras

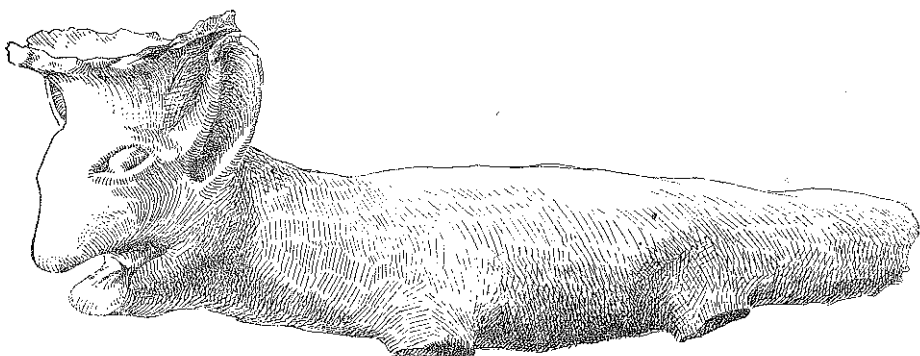


Fig. 14. — Pipa zoomorfa. Escala aproximada $\frac{1}{2}$.

pipas. Encima del tubo, desde la raíz del hornillo hasta el extremo posterior, quedan rastros de una banda longitudinal pintada en negro, de 2 centímetros de ancho. Debajo del tubo hay cuatro agujeros de 5 a 6 milímetros de diámetro, formados con barreno después de cocida la pieza. El primero de ellos se halla donde debía estar la garganta del animal y el último un poco adelante de las patas delanteras. No puedo figurarme el objeto de estas perforaciones, si no ha sido para limpiar la pipa alguna vez que el tubo haya estado obstruido. Alfarería regularmente fina y dura, de color rojizo.

Esta pipa tiene un interés extraordinario, pues he extraído de su tubo 25 gramos de una substancia negra, en parte adherida a las paredes, y en parte suelta en forma de pequeños trozos, la que analizada ha resultado ser carbón puro, de origen vegetal. Ha sido examinada microscópicamente por los especialistas doctores Carlos Spazzini y Juan A. Domínguez, pero sin encontrar restos que pudieran servir para determinar de qué plantas proviene. En todo caso no puede

haber duda ninguna de que se trata de residuos de la substancia que se fumaba en la pipa, y la presencia de estos residuos constituye la evidencia de que las curiosas piezas de barro cocido, objetos de este estudio, realmente han sido *pipas de fumar*.

Figura 15 (14 Bn. 184). — Suriyaco, campo llamado de Anselmo Reinoso, casi en la superficie de la tierra, denudada por la erosión. Esta pipa fué hallada en tres pedazos, faltando el hornillo infundibuliforme y una parte del tubo, el que estaba partido por el medio, longitudinalmente. El canal del tubo horizontal es estrecho, pero en la rama ascendente se ensancha a un diámetro casi doble. Está

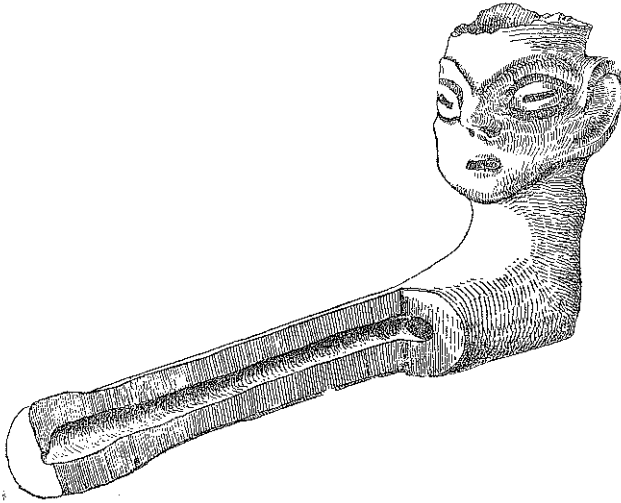


Fig. 15. — Pipa incompleta. Escala aproximada $\frac{1}{2}$

ornada con una cara humana bien modelada. Detrás de ella, entre oreja y oreja, hay una banda horizontal, elevada, de 1 centímetro de ancho. En las paredes del canal adhieren todavía rastros de residuos de color negro. Alfarería fina compacta, dura, de color rosado. La superficie está engobada con tierra fina del mismo color.

Figura 16 (14 Bn. 191). — Suriyaco, sobre la alta barranca de la orilla izquierda del río de los Sauces, cerca de un cementerio de adultos, a 30 centímetros de profundidad. Hornillo de pipa de rama ascendente articulada. Es una pieza notable por las caras humanas en el más puro estilo « cubista » que la adornan de un lado y otro. En estas caras todos los detalles están formados por cubos o paralelepípedos, sin que haya una sola línea curva. Dos aletas dentadas de las que varias veces hemos mencionado, forman una especie de orejas comunes a las caras de un lado y otro. La pieza ha sido pintada exteriormente de

rojo, quedando en varias partes rastros de esta pintura. El canal perpendicular es estrecho, de un diámetro uniforme de 7 milímetros. El interior del hornillo está muy quemado. Alfarería fina, homogénea, compacta, dura, de color gris rosado.

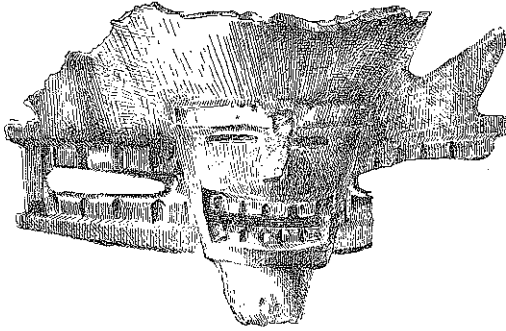


Fig. 16. — Hornillo de pipa. Escala aproximada $\frac{1}{2}$.



Fig. 17. — Rama ascendente de pipa. Escala aproximada $\frac{1}{2}$.

Figura 17 (14 Bn. 198). — Tuibil a 47 kilómetros al sur de la estación Alpasinche. Rama ascendente, rota debajo, de una pipa. Está ornada de un lado de una cara humana, siendo liso el otro lado. El canal perpendicular es ancho, de 15 milímetros de diámetro y comunica arriba con el hornillo por medio de un orificio pequeño, de solamente 7 milímetros de diámetro. Alfarería fina, homogénea, compacta, dura, de color rosado, engobada exteriormente con tierra fina del mismo color.

Figura 18 (F. F. L. 9673). — Río del Inca (Tinogasta), recogida personalmente por el doctor S. Debenedetti. Pipa completa, excepto el tubo que está roto, faltando probable-

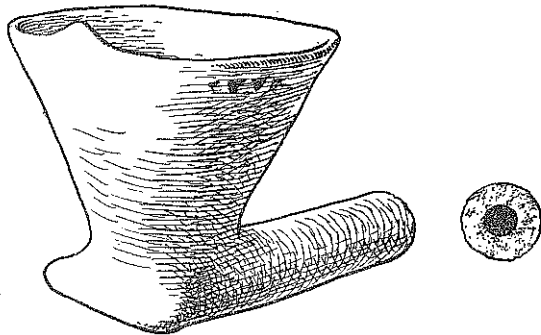


Fig. 18. — Pipa completa. Escala aproximada $\frac{1}{2}$.

mente por lo menos la mitad de él. Esta pipa tiene la particularidad de que el hornillo está sentado directamente sobre el tubo horizontal, sin que medie rama ascendente ninguna. El hornillo está ornado cerca del borde, de cada lado, con cuatro impresiones triangulares. El tubo es excepcionalmente delgado, con canal estrecho, de un diámetro uniforme de 6 milímetros. Alfarería regularmente fina y dura, color gris rosado.

He visto en poder del doctor Estanislao S. Zeballos una pipa de forma y tamaño casi idéntica, que le había sido enviada de Salta con el dato de que procedía de la provincia de este nombre.

Figura 19 (F. F. L. 10027). — Belén (Catamarca). Ha pertenecido a la colección del malogrado doctor Adán Quiroga. Hornillo y parte de la rama ascendente de una pipa. El hornillo es de muy poca profundidad [y comunica por un orificio de 4 milímetros de diámetro con el tubo muy ancho de la rama ascendente, el que tiene 2 centímetros de diámetro. Está ornada la pieza de un lado con una cara humana con nariz grande, levantada hacia arriba. El fondo del hornillo y el interior del tubo están bastante quemados. Alfarería fina, compacta, dura, de color gris rosado obscuro.

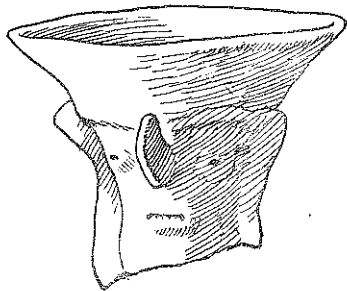


Fig. 19. — Hornillo de pipa. Escala aproximada $\frac{1}{2}$

Figura 20 (F. F. L. 10607). — Sanjil (Pomán, Catamarca). Recogida personalmente por el doctor S. Debenedetti. Pipa de la cual faltan la mayor parte del hornillo infundibuliforme y la parte posterior del

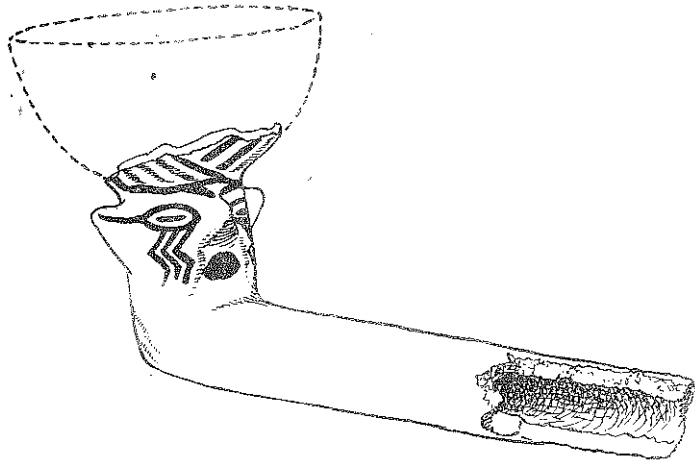


Fig. 20. — Pipa incompleta. Escala aproximada $\frac{1}{2}$

tubo horizontal. El hornillo comunica con el canal anejo del tubo por un pequeño orificio de 4 milímetros de diámetro. La rama ascendente está decorada en su parte posterior con una cara humana con nariz, ojos y orejas en relieve, siendo la boca pintada en negro. Alrededor

de los ojos hay también rayas negras que se prolongan hacia las puntas de las orejas. La pupila está marcada con una raya negra, y de los ojos salen hacia abajo tres rayas en zigzag, que quizá representan tatuajes. El lado opuesto a la cara, es decir correspondiente a la nuca de la cabeza, está decorado con círculos negros con punto central. El exterior del hornillo está también ornado con líneas negras pintadas. El interior del hornillo está quemado. La parte inferior del tubo

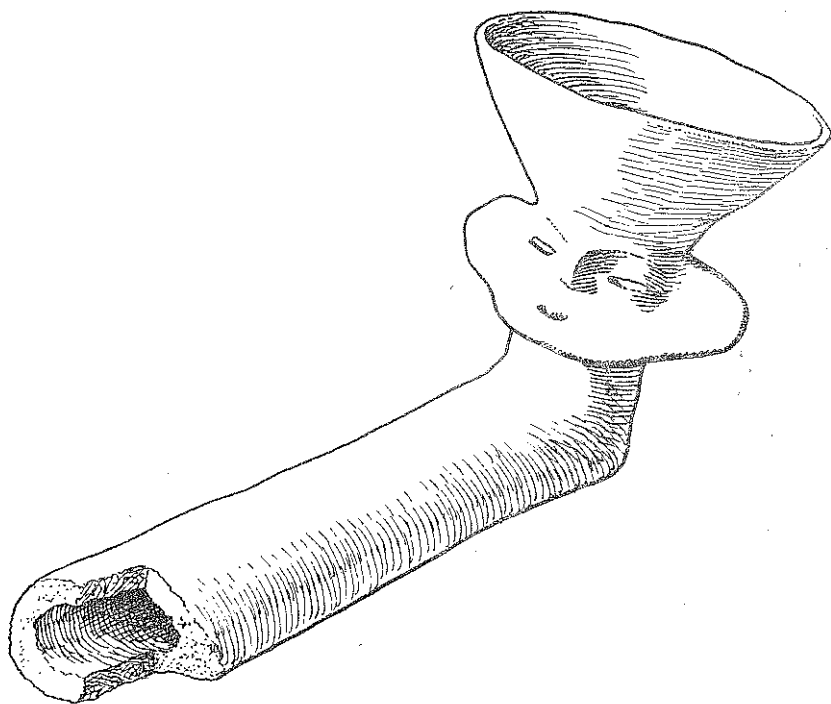


Fig. 21. — Pipa con el tubo roto. Escala aproximada $\frac{1}{2}$.

horizontal es plana, por lo que la pipa no se cae, si se la coloca sobre una superficie lisa. Alfarería fina, homogénea, muy dura, color rosado, engobada exteriormente con tierra fina del mismo color y bien pulida.

Figura 21 (F. F. L. 10627). — Saujil (Pomán, Catamarca), recogida personalmente por el doctor S. Debenedetti. Pipa de la cual sólo falta la parte posterior del tubo horizontal. El hornillo infundibuliforme comunica con el ancho canal del tubo por un orificio de 8 milímetros de diámetro. La parte de la rama ascendente que mira al fumador está ornada con una cara humana de grandes orejas. El lado opuesto es liso. El lado inferior del tubo es plano, como en el ejemplar anterior. Alfarería fina, compacta, dura, color gris-rosado claro.

Figura 22 (F. F. L. 9958). — Chacarita, cerca de la ciudad de Catamarca; colección Adán Quiroga. Hornillo infundibuliforme y parte superior de la rama ascendente de una pipa. El canal perpendicular estrecho es de un diámetro uniforme de 6 milímetros. El hornillo está decorado exteriormente con rayas grabadas. Alfarería muy fina, compacta y dura, de color gris. El exterior es engobado de color gris plomo lustroso.

Figura 23 (F. F. L. 9919). — Paclín (provincia de Catamarca); colección Adán Quiroga. Enorme pipa que tiene la rama ascendente casi tan larga como el tubo horizontal.

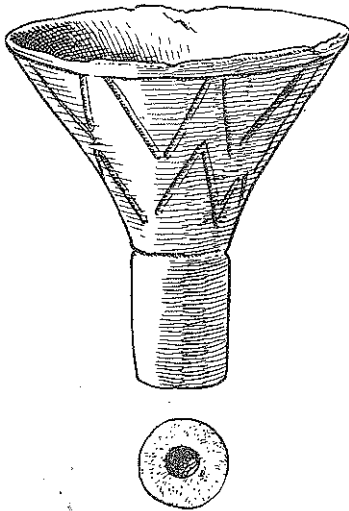


Fig. 22. — Hornillo de pipa. Escala aproximada $\frac{1}{2}$

La sección longitudinal *b* muestra el interior de la pipa. Lo único roto es el hornillo infundibuliforme que parece soportado por un animal cuadrúpedo, modelado alrededor del extremo superior de la rama ascendente. La cabeza del animal se ha roto, pero se ven las cuatro patas provistas de uñas, las partes salientes de la barriga y la larga cola. Alfarería fina y dura, gris con partículas muy finas de mica. La pipa está engobada exteriormente en gris plomo lustroso.

Figura 24 (F. F. L. 9954). — Provincia de Catamarca, sin más indicación de localidad. Pipa de la cual faltan solamente una parte del hornillo y el extremo posterior del tubo horizontal.

Es análoga a la del hornillo figura 22 (F. F. L. 9958). El canal está indicado con puntos en la figura. Tiene la particularidad de que está provisto con una abertura también en el ángulo que forma el tubo horizontal con la rama ascendente. Este agujero seguramente se ha producido contra la voluntad del alfarero, al querer sacar el vástago de madera que durante la fabricación debe haber mantenido abierto el canal. Cuando se fumaba, el agujero debe haber estado cerrado con un tapón a propósito. El hornillo está decorado con rayas grabadas. Alfarería muy fina, compacta y dura. La pieza está engobada exteriormente en gris plomo lustroso.

Figura 25 (F. F. L. 23.700). — Tolombón (departamento de Cafayate, provincia de Salta); colección Ambrosetti. Pipa de grandes di-

mensiones, con rama ascendente muy alta. Como lo muestra la sección longitudinal *b*, esta pipa tiene varias particularidades. El fondo del hornillo no está separado de la rama ascendente por un tabique

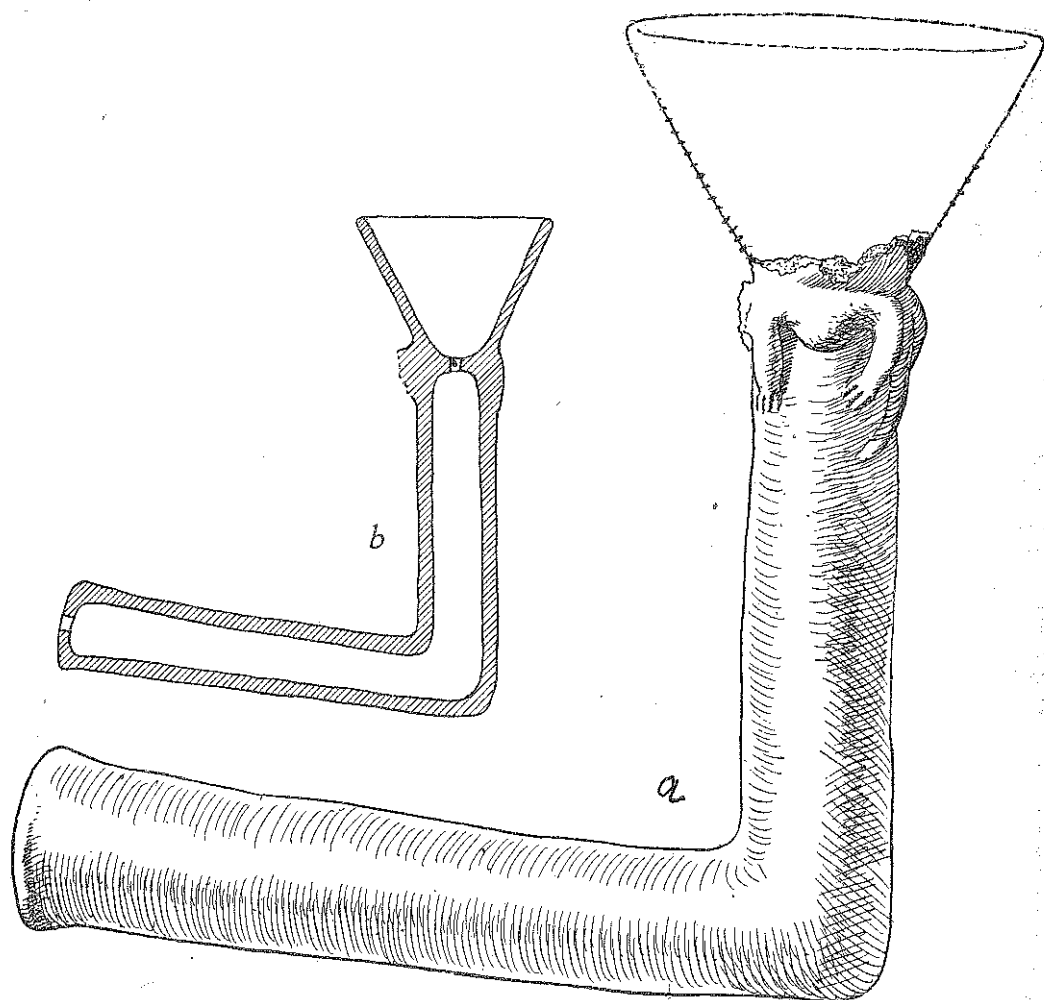


Fig. 23. — Pipa incompleta. Escala aproximada : *a*, $\frac{1}{2}$; *b*, $\frac{1}{4}$.

con orificio pequeño, como en las demás pipas de esta clase, sino que el hornillo y la rama ascendente forman un solo canal ancho de 28 milímetros donde termina el embudo de aquél y que se estrecha sólo a 24 milímetros en el fondo, donde se encuentra con el canal del tubo horizontal, el que no tiene más que 8 milímetros en toda su longitud, terminando detrás en un orificio de este mismo diámetro. El canal

horizontal visiblemente ha sido formado introduciendo en el barro blando un palito cilíndrico de madera, el que después ha sido sacado. No parece verosímil que al fumar en esta pipa se haya llenado con tabaco o substancia sucedánea toda la rama ascendente; ésta, a cierta altura, debe haber estado tapada con alguna materia que dejaba pasar el humo, pero no el tabaco. El hornillo está exteriormente decorado con rayas incisas cruzadas y los campos entre estas rayas llenados de pequeños círculos obtenidos por medio de la aplicación del extremo de una paja hueca. En el borde anterior del embudo hay un

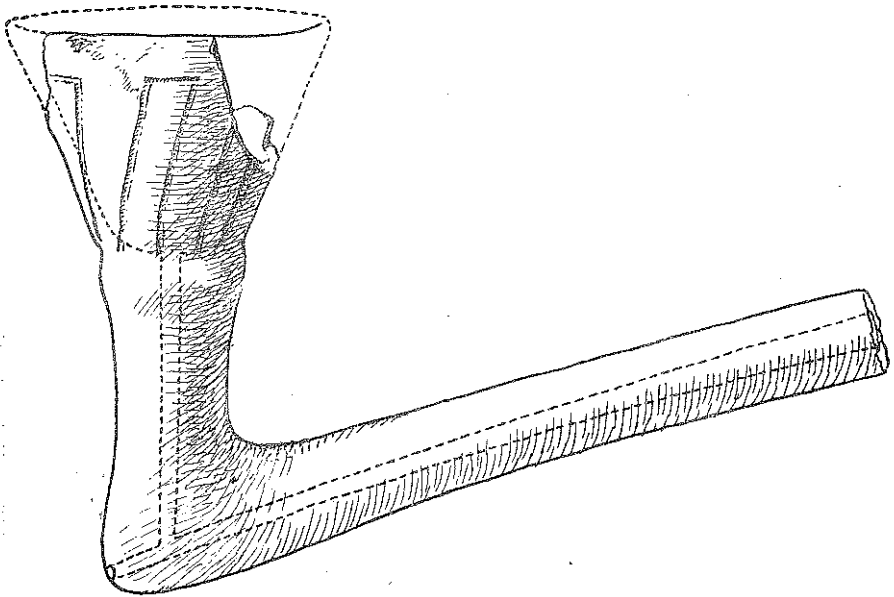


Fig. 24. — Pipa incompleta. Escala aproximada $\frac{1}{2}$

hocico en relieve, el que mirado de delante se parece mucho al hocico de un huanaco. De cada lado de este hocico están estampados los ojos del animal. Detrás y de los dos lados hay en el borde del embudo pequeños pitones. En la parte delantera del tubo horizontal, la pipa está provista de dos pies aplanados, de 35 milímetros de alto, los que permiten parar la pipa sobre una superficie plana. Alfarería negruzca, no muy fina, con abundantes partículas pequeñas de mica. Exteriormente, la pipa está regularmente bien lustrada.

Figura 26 (P. León Strube). — Seclantas (departamento de Molinos, provincia de Salta), hallada por D. Bernardo Díaz en la finca de su propiedad, la que forma parte de dicho pueblo. Me fué facilitada por el R. P. León Strube, del Seminario Conciliar de Salta, a quien se la

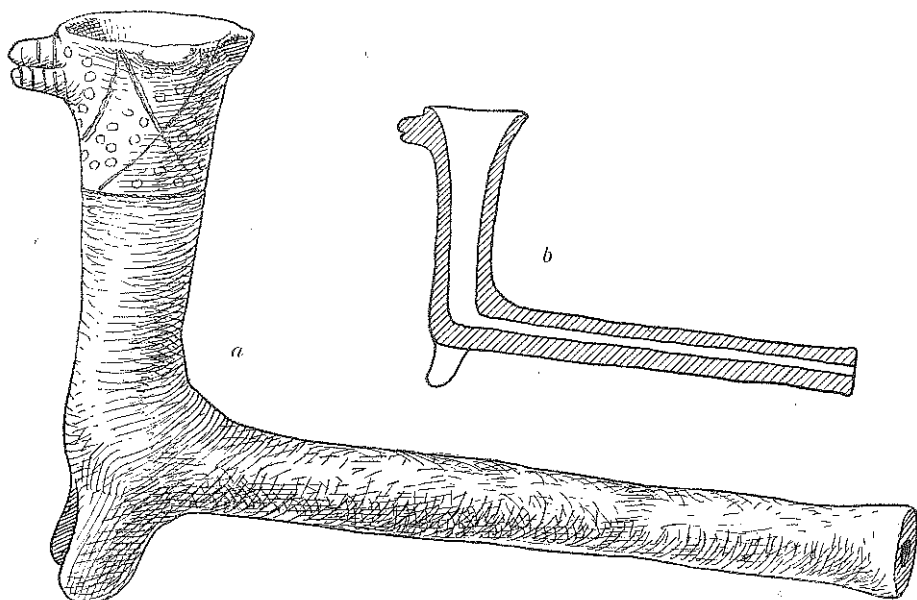


Fig. 25. — Pipa de grandes dimensiones. Escala aproximada : a, $\frac{1}{3}$; b, $\frac{1}{6}$

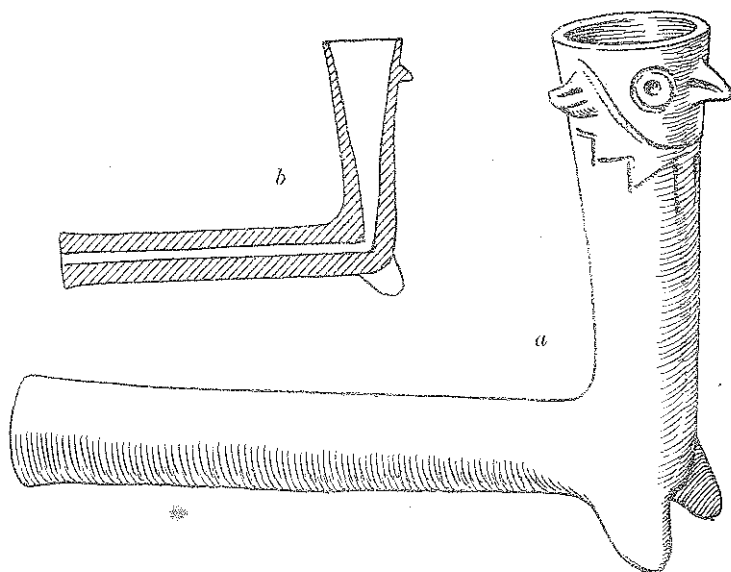


Fig. 26. — Pipa zoomorfa. Escala aproximada : a, $\frac{1}{2}$; b, $\frac{1}{4}$

había donado el señor Díaz con varios fragmentos de otras pipas hallados en la misma localidad. En Molinos el padre Strube vió otras pipas en manos de un italiano avecindado allí. Esta pipa es muy parecida en forma y corte a la de Tolombón, figura 25, y tiene también adelante dos pies que permiten parar la pipa sobre una superficie plana. El hornillo está decorado con una cara provista de una boca en forma de pico y orejas salientes. Los ojos están rodeados por círcu-

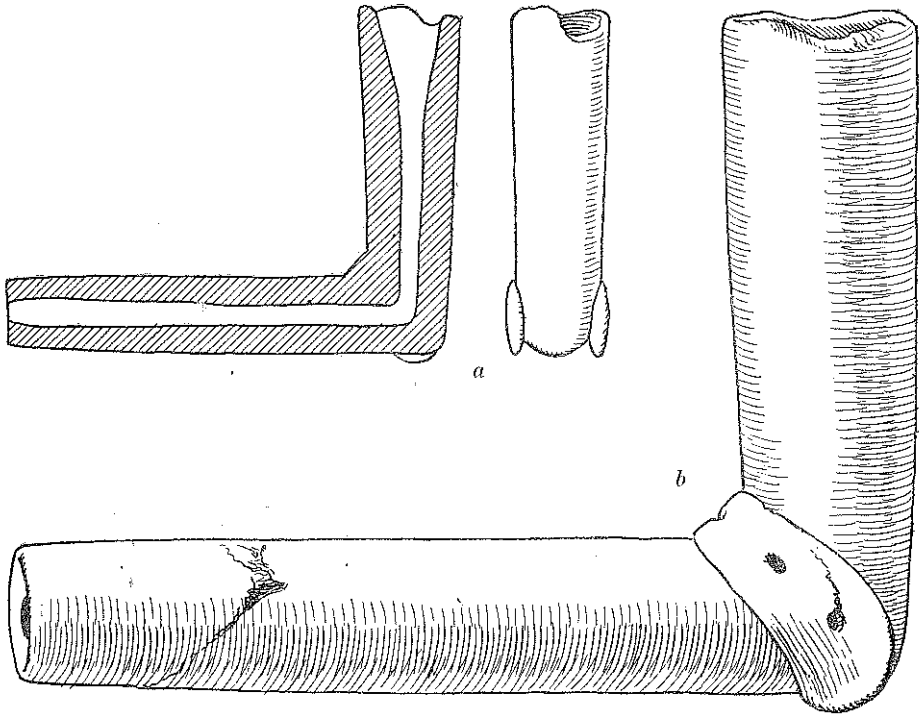


Fig. 27. — Pipa. Escala aproximada : a, $\frac{1}{4}$; b, $\frac{1}{2}$

los profundamente incisos y tienen pupilas huecas. Debajo de la cara hay una especie de barbijo con ángulos salientes. La cara conserva rastros de pintura blanca, mientras que el barbijo, las orejas y el interior de las pupilas están pintados en rojo. Alfarería negruzca, fina, con superficie bien engobada, negra, lustrosa.

Figura 27 (ing. Víctor Arias). — Cachi (provincia de Salta), hallada junto con otra pipa por el vecino don Manuel Delgado en un potrero de su propiedad, frente al pueblo, al excavar una acequia. El dibujo y descripción minuciosa de la pieza me fueron comunicados por el ingeniero Víctor J. Arias, de Salta. Esta pipa, a la que le falta

la parte superior del hornillo, corresponde en forma general y corte a los ejemplares de Tolombón y Seclantas, constituyendo estas tres pipas ejemplos de una variedad propia del Valle Calchaquí. El hornillo no tiene decoración exterior, pero alrededor del ángulo formado por las ramas ascendente y horizontal se ha colocado un rodete postizo de barro, adornado con cinco depresiones circulares y formando los pies que sirven para mantener la pipa parada, según se ve en la vista de delante, agregada a la figura. Alfarería ordinaria, de color gris obscuro, con abundantes granos de mica; superficie bien pulida.

Figura 28 (Sem. Ctmca.). — Puerta de Belén (departamento de Be-

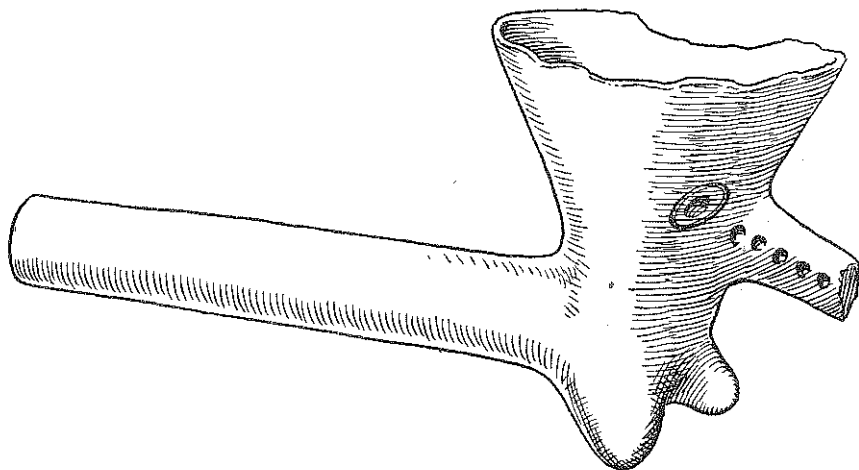


Fig. 28. — Pipa zoomorfa. Escala aproximada $\frac{1}{2}$

lén, Catamarca). Colección del Seminario de Nuestra Señora del Valle en Catamarca. Pipa análoga a la del Río del Inca (Tinogasta), con el hornillo infundibuliforme sentado directamente sobre la extremidad anterior del tubo horizontal, sin rama ascendente intermedia. La parte posterior del tubo horizontal falta. El hornillo está decorado con un pico que lleva de cada lado una fila de depresiones circulares, bastante profundas, las que deben representar los intersticios entre los dientes. Dos grandes ojos limitados por círculos incisos y con pupilas huecas. La pipa tiene adelante dos pies cortos, por medio de los cuales se la puede parar sobre una superficie plana. Alfarería gris, dura y homogénea. Superficie lustrosa, engobada en negro.

Figura 29 (Sem. Ctmca.). — El Rodeo (departamento de Ambato, Catamarca). Colección del Seminario de Nuestra Señora del Valle en

Catamarca, donada por don José Cubas. Pipa completa, bastante tosca, sin ornamentación alguna. La rama ascendente, relativamente larga, no forma ángulo recto, sino obtuso, con el tubo horizontal. Se ve en el interior que se ha doblado con poco cuidado un tubo recto de barro, para formar el ángulo, pues el canal es allí más ancho que alto, mientras que en lo demás de su trayecto presenta un corte circular. El orificio del fondo del hornillo, así como el orificio posterior

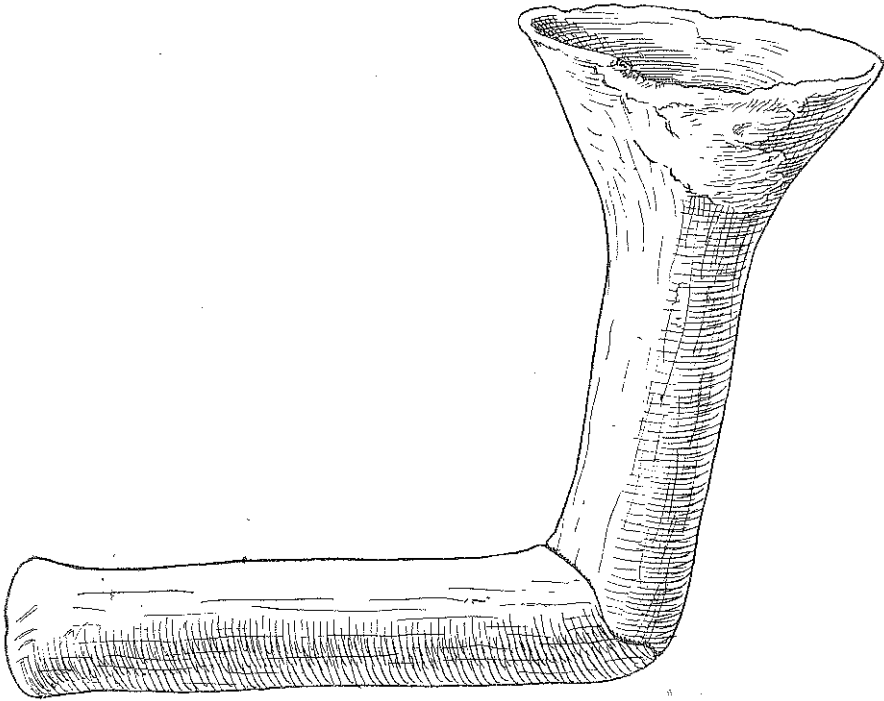


Fig. 29. — Pipa tosca. Escala aproximada $\frac{1}{2}$.

de la pipa, son muy pequeños, de apenas medio centímetro de diámetro. Alfarería gris, ordinaria; superficie mal alisada.

Figura 30 (Sem. Ctmca.). — El Rodeo (departamento de Ambato). Colección del Seminario de Nuestra Señora del Valle en Catamarca. Hornillo de una pipa articulada, como varios ejemplares del Fuerte del Pantano. El embudo, que está roto, presenta una cara humana con ojos, cejas, boca y menton bien marcados en relieve. La nariz está reemplazada por un anillo que puede haber servido para suspender la pieza por medio de un hilo. Del otro lado ha tenido el embudo una cara similar. Alfarería gris fina, con superficie bien pulida.

Figura 31 (Sem. Ctmca.). — Capilla del Rosario, departamento de Piedrablanca, en el valle de Catamarca. Colección del Seminario de Nuestra Señora del Valle, en Catamarca. Hornillo de pipa, roto arriba y abajo. Este hornillo presenta la particularidad de que del fondo del embudo salen dos tubos que probablemente han correspondido a dos tubos horizontales, para permitir que fumen dos personas a la vez. Pipas de « amistad » o « compañerismo », para dos fumadores, son conocidas de varias partes de Sud América, como de los caduveos del Paraguay y Mattogrosso y de los araucanos de Chile y Neuquén. En el hornillo de Piedrablanca se ha aplicado sobre los dos tubos una capa de barro, en la que se halla modelada con bastante naturalidad una cara humana. Del otro lado no hay cara. El interior

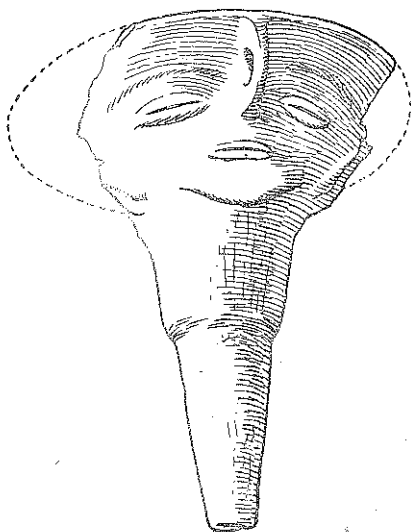


Fig. 30. — Hornillo de pipa. Escala aproximada $\frac{1}{2}$

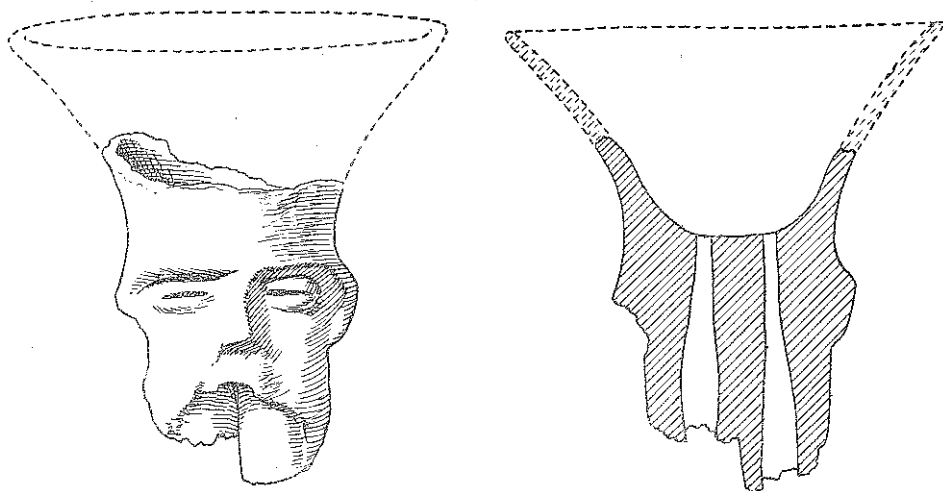


Fig. 31. — Hornillo de pipa. Escala aproximada $\frac{1}{2}$

del embudo y de los tubos está muy quemado. Alfarería rojiza, negruzca con abundantes granos de mica. Superficie sin pulir.

Pipas de tierra cocida, medidas en centímetro

Número en las colecciones	Procedencia	Hornillo			
		Altura interior	Diámetro de la boca	Espesor de las paredes	Diámetro del orificio del fondo
14 Boman 94	Aimogasta.....	—	—	—	—
» 106	Fuerte del Pantano A.....	—	—	—	—
» 111	» B.....	—	—	—	0.9
» 113	» B.....	—	—	0.4	0.6
» 116	» B.....	—	—	0.6	0.6
» 121	» B.....	—	—	—	—
» 143	» C.....	1.9	7.2	0.8	0.5
» 145	» C.....	—	—	—	0.5
» 161	» superficie.....	—	—	—	0.5
» 163	» superficie.....	4.2	10.5	0.5	—
» 168	Encalta.....	—	—	0.7	0.5
» 169	Salicas.....	—	—	—	—
» 179	Suriyaco, C. Olimas.....	2.5	9.0	0.6	0.6
» 182	» A. Reinoso.....	—	—	0.4	0.5
» 184	» A. Reinoso.....	—	—	—	—
» 191	» barranca.....	—	—	0.6	0.7
» 193	» El Durazno.....	—	—	0.5	0.5
» 198	Tuibil.....	—	—	—	0.7
F. F. L. 9.673	Río del Inca (Tinogasta).....	4.7	8.5	0.4	0.5
» 10.027	Belén.....	2.5	8.7	0.4	0.4
» 10.607	Saugil (Pomán).....	—	—	0.5	0.4
» 10.627	».....	2.5	8.7	0.6	0.8
» 9.958	Chacarita (Catamarca).....	5.0	9.0	0.5	0.6
» 9.919	Paclín.....	—	—	0.5	0.6
» 9.954	Provincia de Catamarca.....	6.0	8.5	0.5	0.7
» 23.700	Tolombón (Cafayate).....	5.0	6.5	0.8	2.8
P. Strube	Seclantas (Molinos).....	5.5	3.4	0.5	1.7
Ingeniero Arias	Cachi.....	—	—	—	1.6
Sem. (Catamarca)	Punta de Belén.....	6.0	9.0	0.5	1.5
»	El Rodeo (Ambato).....	4.2	9.3	0.6	0.5
»	».....	5.5	10.5	0.4	0.4
»	Piedrablanca.....	—	—	—	0.3

tros (solamente los ejemplares figurados)

Altura	Tubo								Observaciones
	Rama ascendente			Tubo horizontal					
	Diámetro exterior	Diámetro del canal	Espesor de las paredes	Largo total	Diámetro exterior	Diámetro del canal	Espesor de las paredes	Diámetro del orificio posterior	
—	3.0	1.0	1.0	—	—	—	—	—	Horn. art. Est. cubista
—	—	—	—	—	—	—	—	—	
—	3.0	0.9	—	—	—	—	—	—	
—	—	0.6	—	—	—	—	—	—	
—	3.0	2.0	0.5	—	—	—	—	—	
—	—	—	—	—	—	—	—	—	
—	3.0	0.7	1.2	—	—	—	—	—	
—	3.5	0.5	1.5	—	—	—	—	—	
—	4.0	—	—	—	—	—	—	—	
—	3.0	1.0	1.0	—	—	—	—	—	
6.0	4.5	2.1	1.2	25.0	4.5	2.5	1.0	0.6	
—	3.0	1.0	1.0	19.8	3.0	1.0	1.0	0.4	
—	3.0	0.6	1.2	—	—	—	—	—	
1.0	3.5	2.5	0.5	22.5	3.5	2.5	0.5	—	
7.0	4.0	1.8	1.1	26.5	3.0	1.0	1.0	0.5	
—	4.5	—	—	—	—	—	—	—	
6.0	3.0	2.0	0.5	32.0	2.5	1.5	0.5	0.5	
—	3.5	1.5	1.0	—	—	—	—	—	
—	—	—	—	—	1.8	0.6	0.6	—	
—	3.4	2.0	0.7	—	—	—	—	—	
2.8	2.5	1.5	0.5	—	2.5	1.5	0.5	—	
3.5	3.3	1.5	0.9	—	3.3	1.5	0.9	—	
—	2.6	0.6	1.4	—	—	—	—	—	
15.5	4.0	2.4	0.7	22.5	4.0	2.4	0.7	0.7	
4.5	2.5	0.7	0.9	—	2.3	0.7	0.8	—	
10.5	4.0	2.4	0.8	31.7	3.2	0.8	1.2	0.8	
6.9	2.7	1.7	0.5	17.5	2.5	0.5	1.0	0.5	
—	4.5	1.5	1.5	23.0	4.0	1.4	1.3	1.2	
—	—	—	—	—	2.5	1.5	0.5	—	
10.0	3.5	1.5	1.0	17.0	3.5	1.5	1.0	0.4	
—	—	—	—	—	—	—	—	—	
—	—	1.0	—	—	—	—	—	—	

Hornillo articulado
Horn. con tubo doble

II

Pipas varias

Figura 32 (F. F. L. 13802). — Indios Pilagá de Formosa, sobre el río Paraguay. Donada al Museo, en 1913, por el teniente coronel Francisco M. Guerrero. Pipa de madera dura, amarillenta, pero pintada de un color violáceo negruzco. Esta pipa, indudablemente, corresponde a la forma tubular, con boquilla ancha, común entre muchas tribus

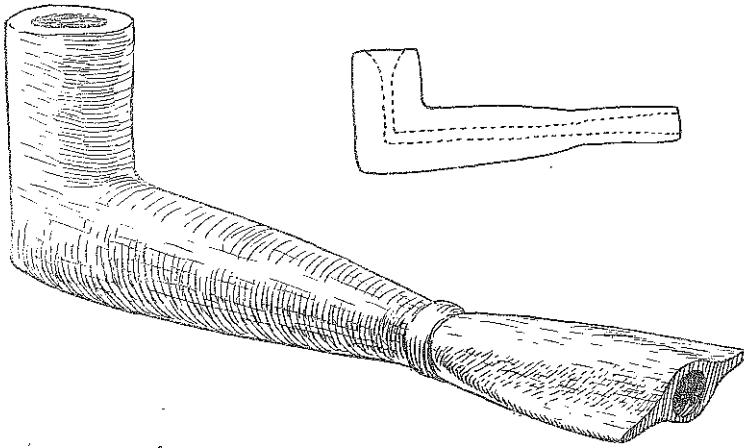


Fig. 32. — Pipa tubular de madera. Escala aproximada $\frac{1}{2}$.

sudamericanas, pero cuyo hornillo ha sido transformado en perpendicular por la influencia del contacto con los blancos. La cavidad cónica del hornillo tiene unos 12 milímetros de diámetro en la boca por 12 milímetros de profundidad; el orificio posterior tiene 8 milímetros de diámetro. Largo total de la pipa 170 milímetros; alto del hornillo 65 milímetros.

Figura 33 (F. F. L. 13804). — Indios Pilagá de Formosa, sobre el río Paraguay. Donada al Museo, en 1913, por el teniente coronel Francisco M. Guerrero. Es toda de madera dura, de color amarillento. El tubo es suelto y se saca con facilidad; su canal tiene unos 4 milímetros de diámetro. El hueco del hornillo tiene 18 milímetros de diámetro en la boca, estrechándose hacia abajo y comunicando en el fondo, a 45 milímetros de profundidad, con el tubo. El exterior del hornillo está bien pulido y provisto con una ornamentación sencilla, pirograbada.

Figura 34. — Matacos. Pipa tubular, bastante rústicamente tallada en madera blanquecina, adquirida, en 1901, por E. Boman de unos ma-

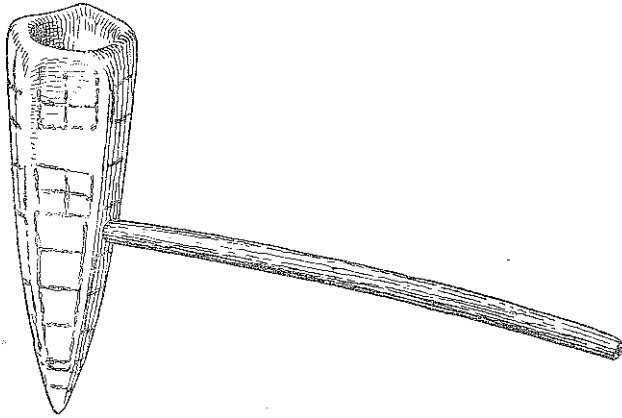


Fig. 33. — Pipa de madera. Escala aproximada $\frac{1}{2}$

tacos que trabajaban en cosecha de la caña de azúcar en el ingenio Esperanza, cerca de San Pedro, Jujuy. La figura muestra el corte de la pipa. El hornillo cónico tiene unos 25 milímetros de profundidad por 12 milímetros de diámetro en la boca; el tubo 4 milímetros de diámetro.

Figura 35 (F. F. L. 23577, col. Ambr.). — Chorotes. Pipa tubular de madera blanca, afectando la forma de un pescado.

La cavidad que sirve de hornillo es oblicua, muy pequeña, de 10 milímetros de profundidad por 12 milímetros de diámetro en la boca; el orificio posterior tiene sólo 3 milímetros de diámetro. La decoración es pirograbada; en el lado inferior parece que se ha querido dibujar cuatro ojos al pescado. Largo total de la pipa 118 milímetros.

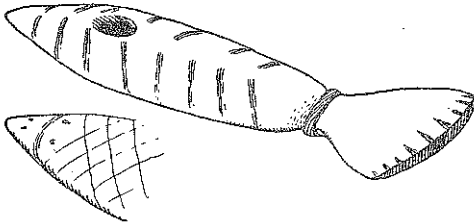


Fig. 35. — Pipa tubular. Escala aproximada $\frac{1}{2}$

Figura 36 (F. F. L. 23582, col. Ambr.). — Chorotes. Tubular, de tierra cocida, imitando las pipas de madera. La superficie está pintada con un barniz negro,

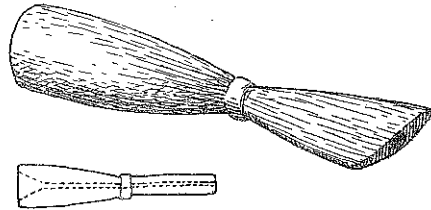


Fig. 34. — Pipa tubular. Escala aproximada $\frac{1}{4}$

brillante. Como se ve en el corte adjunto a la figura, la cavidad del hornillo es casi cilíndrica; tiene 70 milímetros de profundidad por

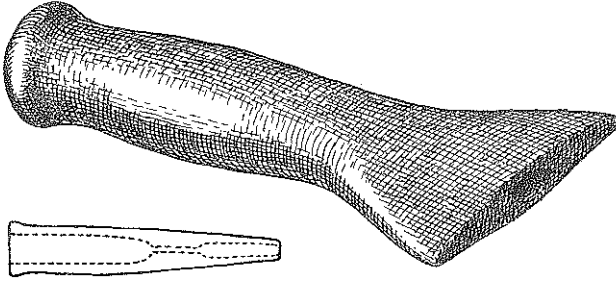


Fig. 36. — Pipa de alfarería. Escala aproximada $\frac{1}{2}$

13 a 15 milímetros de diámetro. Orificio posterior ovalado. Largo total de la pipa 145 milímetros.

Figura 37 (F. F. L. 5623). — Chorotes. Adquirido personalmente por el doctor Salvador Debenedetti, en 1909, de unos indios chorotes

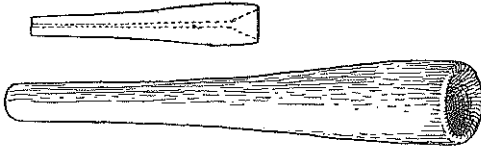


Fig. 37. — Pipa de madera. Escala aproximada $\frac{1}{2}$

que trabajaban en la cosecha en el ingenio Ledesma, Jujuy. Es de madera blanca, dura. Hornillo cónico de 10 milímetros de diámetro en la boca y 10 milímetros de profundi-

dad. El orificio posterior tiene 3 milímetros de diámetro. Largo total de la pipa 12 centímetros.

Figura 38 (F. F. L. 23572, col. Ambr.). — Chorotes del Chaco ar-

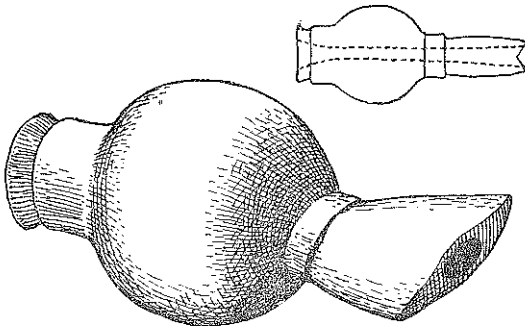


Fig. 38. — Pipa tubular de madera. Escala aproximada $\frac{1}{2}$

gentino. Pipa tubular de madera dura, amarillenta, la que presenta la particularidad de formar una esfera en el medio. Bien pulida exte-

riormente. Hornillo muy pequeño, cónico, de 10 milímetros de profundidad y 10 de diámetro en la boca. Orificio posterior ovalado, de 16 milímetros de diámetro horizontal por 10 milímetros de diámetro vertical. El tubo se estrecha hacia adelante. Largo total de la pipa 12 centímetros.

Figura 39 (F. F. L. 10642, col. Ambr.). — Procede de unos indios, con toda probabilidad Tehuelches, de Colonia Sarmiento, Chubut (Patagonia). Esta pipa está muy rústicamente tallada en piedra de color verdoso claro, es irregularmente cilíndrica, de 17 milímetros de profundidad y 20 milímetros de diámetro. El orificio posterior tiene 4 milímetros de diámetro y está provisto de una boquilla formada por un pedazo de bombilla de mate, de cobre.

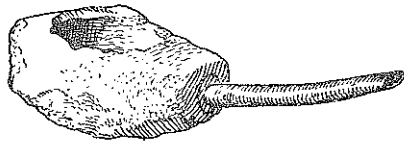


Fig. 39. — Pipa de piedra. Escala aproximada $\frac{1}{2}$

Figura 40 (F. F. L. 762, col. Ambr.). — Tehuelches de Santa Cruz (Patagonia). Pipa de forma monitor, bien tallada en madera dura, de color obscuro. Hornillo con cavidad cilíndrica, de 17 milímetros de diámetro y 22 milímetros de profundidad, la cual se halla guarnecida interiormente con un cilindro de metal amarillo, probablemente parte de un cartucho de fusil, cuyo borde, dividido en triángulos, está do-

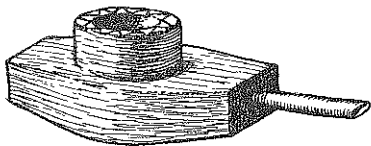


Fig. 40. — Pipa de forma monitor. Escala aproximada $\frac{1}{2}$

blado sobre el borde de madera del hornillo. El orificio posterior es de 5 milímetros de diámetro y provisto de una boquilla de latón, formada por un pedazo de bombilla de mate. Conozco varios ejemplares de pipas iguales, provistos también de

boquilla y guarnición interior de la misma clase, por lo que parece que este modelo ha sido común entre los Tehuelches de la última mitad del siglo pasado. Musters (lámina frente a la página 266, fig. 12) da la figura de una pipa de este modelo.

Figura 41 (arq. Greslebin, Chascomús). — Pipa monitor de piedra (roca talcosa, blanda, de color rosado). El hornillo se halla rodeado de un anillo de latón, de medio milímetro de espesor, el que tiene un fin puramente decorativo, pues no puede haber ningún motivo para reforzar las paredes sólidas de piedra del hornillo. El tubo horizontal afecta la forma de un paralelepípedo con superficies ligeramente curvas y algo achatado en su extremo anterior. Los costados presentan dos surcos longitudinales y el lado superior tres. El hornillo es cilín-

drico y su cavidad tiene 30 milímetros de profundidad por 15 milímetros de diámetro en la boca. El agujero posterior de la pipa, destinado a recibir una boquilla de caña u otro material, es ancho, de 10 milímetros de diámetro.

Esta pipa, que, a juzgar por el anillo de latón, ha sido utilizada por los indios posteriormente a la conquista, fué hallada en 1876 por el doctor Ceferino Girado en las barrancas de la laguna de Chascomús, en el partido del mismo nombre (provincia de Buenos Aires, a unos

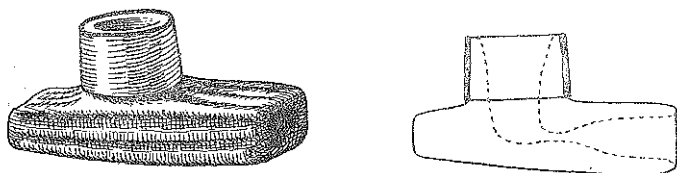


Fig. 41. — Pipa monitor de piedra. Escala aproximada $\frac{1}{2}$

sesenta kilómetros al sur de La Plata). La pipa después pasó a la colección del señor Emilio Greslebin, cuyo hijo, el arquitecto Héctor Greslebin, ha tenido la gentileza de facilitármela para su estudio. En las mismas barrancas han encontrado los señores Girado y Greslebin numerosos fragmentos de cerámica con decoración incisa, característica para la región costanera de la provincia de Buenos Aires, de la cual A. Hrdlicka publica unas muestras típicas en su *Early Man in South America*; además puntas de flecha de rocas silíceas, moletas, manos de mortero de piedra, piedras con hoyuelos artificiales; y finalmente, un tembetá de piedra negra, en forma de botón.

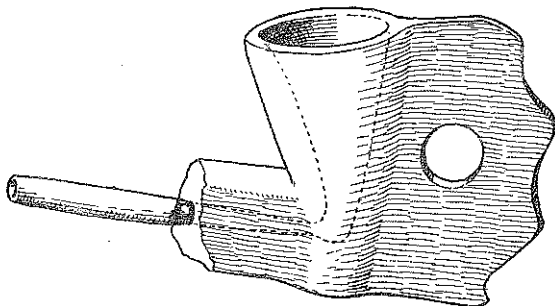


Fig. 42. — Pipa de tierra cocida. Escala aproximada $\frac{1}{2}$

Figura 42 (Caingúa, Museo de La Plata, n° 15615). — Pipa con hornillo perpendicular de tierra cocida. El hornillo, cuya cavidad es infundibuliforme, de 48 milímetros de profundidad y 30 milímetros de diámetro en la boca, tiene delante un apéndice en forma de lámina

con borde festoneado y provisto en el medio de un agujero de 15 milímetros de diámetro; este apéndice, seguramente, tiene por objeto poder tomar la pipa con los dedos sin que los quemé el hornillo caliente. El tubo horizontal es plano debajo, como en sus tres costados restantes. El lado de abajo tiene 18 milímetros de ancho; el orificio posterior destinado a la inserción de una cañita u otra boquilla, tiene 5 milímetros de diámetro. La figura ha sido dibujada según uno de los varios ejemplares de estas pipas existentes en el Museo de La Plata, los que todos son muy semejantes entre sí.

Según Ambrosetti, las pipas son los únicos objetos de tierra cocida que los Caingúá fabrican con esmero y nitidez, siendo su alfarería por lo demás tosca y mal cocida.

Las pipas son constantemente de la misma forma, lo que indicaría que son originarias de los Caingúás mismos, o, si son de imitación europea, deben por lo menos ser introducción muy antigua.

Figura 43 (pipa de los Sirionós, Antonio Pauly). — Tierra cocida de color gris, grosera, con inclusión de granos de piedra bastante grandes. La factura es tosca, a pesar de la tentativa de ornamentación que presenta el hornillo en su parte inferior. El tubo está formado por una caña.

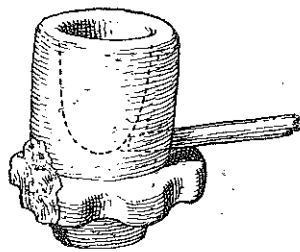


Fig. 43. — Pipa con tubo de caña
Escala aproximada $\frac{1}{2}$

Hallada, en 1918, por el ingeniero Antonio Pauly, en un campamento abandonado de indios Sirionós, en un claro del bosque, cerca del río Huachi, afluente del río Baures, que a su vez es afluente del río Guaporé. El señor Pauly me ha obsequiado con el dibujo de esta interesante pieza. Según los baqueanos que le conducían, el campamento parecía haber sido abandonado por los Sirionós sólo un mes antes.

Figura 44 (dos pipas del lago Lacar, F. Aramendía). — Toscamente trabajadas en barro cocido de color gris-amarillento sucio.

La pipa *a* es de 54 milímetros de largo por un alto de 26 milímetros en la parte del hornillo. Ésta tiene 10 milímetros de diámetro en la boca y el tubo solamente 2 milímetros de diámetro en el orificio posterior.

La pipa *b* tiene 77 milímetros de largo, el hornillo 13 milímetros de diámetro en la boca y el tubo 4 milímetros de diámetro en el orificio posterior. El interior y los bordes del hornillo están muy quemados y ennegrecidos por el fuego.

Las dos pipas fueron encontradas por el señor Teodoro Aramendía.

en un paradero de indios, al parecer de relativa antigüedad, en las cercanías del lago Lacar, territorio del Neuquén. En el mismo paradero se hallaron fragmentos de alfarería, objetos de piedra, etc. En otros paraderos en los alrededores del lago mencionado el señor Ara-

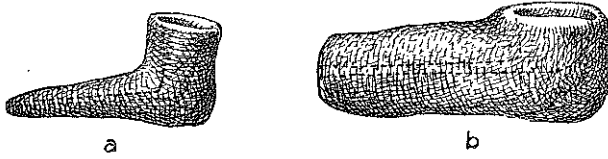


Fig. 44. — Pipas toscas. Escala aproximada $\frac{1}{2}$

mendía ha hallado cuatro o cinco pipas más, de barro y piedra, las que no he podido ver.

Figura 45 (pipa « monitor » de Olavarría). — Roca talcosa, con manchas de color rojo ladrillo, por pigmentación por óxido de hierro. La roca probablemente procede de Chile o de San Luis, no del Neuquén, ni de las sierras pampeanas. (F. Pastore).

Largo del tubo 52 milímetros; ancho máximo 27 milímetros; altura del hornillo 16 milímetros; hondura del mismo 35 milímetros. La cavidad en que se aplica la bo-

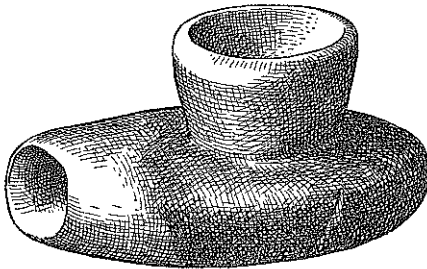


Fig. 45. — Pipa monitor. Escala aproximada $\frac{1}{2}$

quilla es infundibuliforme, tiene 10 milímetros en la boca y comunica con el fondo del hornillo por medio de un agujero de 3 milímetros de diámetro. La parte del tubo que hay delante del hornillo es sólida, sin hueco. La parte de abajo de la pipa ha sido muy gastada, de

manera que se ha producido un pequeño agujero en el fondo del hornillo, cuando el señor Pouyssegur una vez la dejó caer al suelo.

La pipa fué encontrada por el señor Esteban Louge, en su estancia « Las Toscas », partido de Olavarría, al efectuar una excavación en un paraje que parece haber sido un antiguo cementerio indio. Junto con la pipa fueron hallados huesos humanos y un tortero de tierra cocida. El señor Louge dió los objetos al doctor Hipólito Pouyssegur, quien los donó al Museo nacional de historia natural en octubre de 1919.

APÉNDICE ¹

Pipas de fumar de los antiguos Diaguitas

El disertante inició su comunicación resumiendo los datos que existen en cuanto al uso precolombiano del tabaco y la costumbre de fumar en ambas Américas.

Los indios fumaban y fuman todavía de dos maneras : en pipa o formando un envoltorio cilíndrico en hojas de ciertas plantas, parecido a nuestros cigarrillos, pero generalmente más grande y grueso. Este último modo emplean la mayor parte de los indios del Brasil.

Entre otros datos históricos leyó el señor Boman una pintoresca descripción de Thévet, del año 1575, de esta costumbre observada entre los indios Tupinambá del Cabo Frío.

Pasó después revista a las diferentes clases y a la distribución geográfica de las pipas prehistóricas encontradas desde el Canadá hasta la República Argentina y Chile. Distinguió dos tipos principales de pipas : las tubulares y las de hornillo perpendicular al tubo. En Sud América las pipas tubulares son empleadas principalmente por los indios del Brasil y del Chaco. Se presenta el hecho curioso de que las pipas prehistóricas son completamente desconocidas en toda la región andina al norte de la Argentina, es decir, de Colombia, Ecuador, Perú y Bolivia.

Del Brasil se conocen pipas antiguas de hornillo perpendicular, de Bahía y sobre todo de Río Grande do Sul, algunas encontradas en los sambaquis de este estado brasileño. En Entre Ríos, el doctor Luis María Torres ha encontrado un ejemplar en un túmulo del delta del Paraná.

En los yacimientos arqueológicos de la región diaguita, especialmente en Catamarca, Tucumán y La Rioja, las pipas de barro cocido son muy comunes. El señor Boman ha traído, de sus excavaciones en La Rioja, unos 100 ejemplares de estas pipas o sus fragmentos.

Presentó una serie de ellas, todas de tubo grueso, con un orificio pequeño detrás para introducir una boquilla delgada, y el hornillo perpendicular en forma de embudo. Muchos ejemplares presentan un modelado original, siendo el hornillo adornado con cabezas de animales o caras humanas de diferentes estilos. Entre estas últimas hay algunas que perfectamente corresponden al estilo « cubista » que se proponen introducir algunos artistas excéntricos de nuestros días.

¹ Resumen de la sesión del 23 de septiembre de 1916 (*Physis*, Rev. de la Soc. Arg. de Ciencias Naturales, t. III, pp. 87-88).

En dos pipas el señor Boman tuvo la suerte de hallar una sustancia resinosa constituida por residuos del narcótico que se había fumado en ellas. El análisis de esta sustancia permitirá tal vez determinar si este narcótico era tabaco u otro vegetal.

En todos los yacimientos excavados fueron encontradas pipas o sus fragmentos, hecho interesante, pues establece la correlación y contemporaneidad de todos estos numerosos yacimientos.

Como de la región araucana, tanto del lado argentino como del lado chileno de la Cordillera, se conocen numerosas pipas del tipo de hornillo perpendicular, cree el disertante, aunque sin hacer afirmación categórica, que la pipa sudamericana de este tipo tenga su origen en el sur del Brasil y que de allí haya pasado por la Mesopotamia argentina a las regiones diaguita y araucana.

BIBLIOGRAFÍA

- AMBROSETTI, JUAN B., *Apuntes sobre los Indios Chunupies (Chaco Austral) y pequeño vocabulario*, en *Anales de la Sociedad Científica Argentina*, tomo XXXVIII, página 153, Buenos Aires, 1894.
- La bolsa de una médica prehistórica*, en *Anales del Museo Nacional de Buenos Aires*, tomo XVII, página 218-219, Buenos Aires, 1908.
- AMEGHINO, FLORENTINO, *La antigüedad del hombre en el Plata*, 2 volúmenes, edición *La Cultura Argentina*, tomo I, página 167, figuras 271-76-77, etc.
- BOGGIANI, GUIDO, *I Ciamacoco*, Atti della Società Romana per l'Antropologia, figura 1, Roma, 1894.
- *Viaggi di un artista nell'America Meridionale. I Caduvei (Mbaya o Guaycura)*, páginas 81, 126, 199, 244, Roma, 1895.
- CAPDEVILLE, AUGUSTO, [*Carta del archivo de Boman*].
- EBERHARDT, ENRIQUE C., *Historia de Santiago de Chile*, tomo I, página 228, Santiago de Chile, 1914-1915.
- EHRENREICH, PAUL, *Beiträge zur Völkerkunde Brasiliens, Veröffentlichungen aus dem Königlichen Museum für Völkerkunde in Berlin*, volumen II, páginas 15-16, Berlin, 1891.
- HERZOG, H., *Beiträge zur Kenntniss von Ost-bolivien*, Peterm. Mitt. 56. Jahrg., I Halbband, S. 199, Gotha, 1910.
- GUEVARA, TOMÁS, *Folklore araucano*, páginas 253-282, Santiago de Chile, 1911.
- IHERING, H. VON, *Bemerkungen zur Urgeschichte von Rio Grande do Sul, zumal über die Carimbo*, Verhandlungen der Berliner Anthrop. Gesellschaft, 1893, S. 189, Berlin, 1893.
- JIJÓN Y CAAMAÑO, *Nueva contribución al conocimiento de los aborígenes de la provincia de Imbabura de la República del Ecuador*, en *Boletín de la Sociedad Ecuatoriana de Estudios Históricos Americanos*, volumen IV, página 96, Quito, 1920.
- JULIET, CARLOS, *Informe del ayudante de la comisión exploradora de Chiloé y Llanquihue*, en *Anales de la Universidad de Chile*, tomo XLV, página 730, Santiago, 1874.

- KUNERT, A., *Caximbo in Süd-Brasilien*, Verhandlungen der Berliner Anthropologischen Gesellschaft, Jahrg. 1891, S. 695-698, Berlin, 1891.
- KOENIGSWALD, GUSTAV VON, *Die Karaja-Indianer*, Globus, Bd. XCIV, S. 217-223, Braunschweig, 1908.
- KRAUSE, FRITZ, *In Den Wildnissen Brasiliens, Bericht und Ergebnisse der Leipziger Araguaya-Expedition, 1908*, páginas 259 y 358, Voigtländer, Leipzig, 1911.
- LARROUY, P., [Carta del archivo de Boman, 7 de noviembre de 1917].
- MEDINA, JOSÉ TORIBIO, *Los aborígenes de Chile*, figuras 83, 84, 85, 86, 88, 89, 90 y 91, Santiago de Chile, 1882.
- NETTO, LADISLAU, *Investigações sobre a archeologia brasileira*, en *Archivos do Museu Nacional do Rio de Janeiro*, volumen VI, página 447 y siguientes, Río de Janeiro, 1885.
- NORDENSKIÖLD, ERLAND, *Präcolumbische Wohn- und Begräbnisplätze an der Süd-Westgrenze von Chaco* Kongl. Svenska Vetenskaps-Academiens Handlingar, Bandet 36, n° 7, taf. V. Stockholm, 1902.
- *Indianlif, I, El Gran Chaco*, páginas 93-94 y 95, Stockholm, 1910.
- *Études anthropogéographiques dans la Bolivie Orientale (Notes de l'Expédition de Hornumark en 1908-1909)*, en *Journal de la Société des Américanistes, de Paris*, tomo IX, páginas 315-316, París, 1912.
- OUTES, FÉLIX F., *Los querandies*, Buenos Aires, 1897, página 129.
- OUTES, FÉLIX F. y BRUCH, CARLOS, *Los aborígenes de la República Argentina*, Buenos Aires, 1910, página 54.
- OYARZÚN, AURELIANO y GUEVARA TOMÁS, *El tabaco y las pipas prehispánicas en Chile*, XVII Congreso Internacional de Americanistas de Buenos Aires, página 414 a 417, Buenos Aires, 1912.
- QUIROGA, ADÁN, *Catchaquí y la epopeya de las Cumbres*, en *Revista del Museo de La Plata*, tomo V, páginas 185-223, figura 73, La Plata, 1893.
- RENGGER, J. R., *Reise nach Paraguay in den Jahren 1818 bis 1826*, página 326, Aarau, 1835.
- SÁNCHEZ LABRADOR, PADRE JOSÉ, *El Paraguay Católico*, 2 volúmenes, tomo II, página 258, Coni, Buenos Aires, 1910.
- UHLE, MAX, *Los tubos y las tabletas de rapé en Chile*, en *Revista Chilena de Historia y Geografía*, tomo XVI, 4° trimestre de 1915, página 114 a 136, Santiago de Chile, 1915.
- VERNEAU, R. y LA VAULX, HENRI DE, *Les anciens habitants des rives du Colhué Huapi (Patagonie)*, Congrès international des Américanistes, XII^e session, París, 1900, páginas 117 y 138, París 1902.
- VIRCHOW, HR., *Alterthümer und ein Schädel der Catchaquis, sowie Steingeräte von Calamarca, Córdoba u. s. w. in Argentinien*, 1 plancha en *Zeitschrift f. Ethnologie*, volumen 16, página 378, Berlín 1884.
- WEDDEL, H. A., *Voyage dans le Sud de la Bolivie*, p. 303, en CASTELNAU, F. DE, *Expédition dans les parties centrales de l'Amérique du Sud, Historique du Voyage*, tomo VI, París, 1851.
- WIENER, CHARLES, *Perou et Bolivie*, página 366, París, 1880.