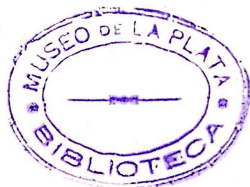


*Al Profesor Dr. Augusto C. Scala, Director del Museo  
de la Universidad de La Plata*

MARIO A. FONTANA COMPANY

# LA DESTACADA OBRA GEOPALEONTOLOGICA DE DON CARLOS RUSCONI



Apartado de la Revista de la Sociedad  
"Amigos de la Arqueología", Tomo VI, 1932

11801  
30 DIC 1947

MONTEVIDEO

IMPRENTA «EL SIGLO ILUSTRADO», SAN JOSÉ 938

1933



## LA DESTACADA OBRA GEOPALEON- TOLÓGICA DE DON CARLOS RUSCONI

(Homenaje a Kraglievich)

POR EL INGENIERO

MARIO A. FONTANA COMPANY

SUMARIO: I. En homenaje al Maestro. — II. Biografía. — III. Publicaciones científicas de don Carlos Rusconi. — IV. Lista de géneros y subgéneros, especies y subespecies creadas por don Carlos Rusconi. — V. Subfamilias nuevas. — Especies transferidas a otros géneros.

### I.—En homenaje al Maestro

El 11 de enero de 1931 llegaba con su familia a Montevideo, “el continuador de la obra científica del genial Florentino Ameghino y de su hermano Carlos”, el sabio profesor don Lucas Kraglievich, debido a las gestiones de nuestra Sociedad y a la filantropía de su Presidente honorario, doctor Alejandro Gallinal, en colaboración posterior con la excelente acogida que le dispensara el distinguido doctor don Garibaldi Devincenzi, director del Museo de Historia Natural. Después de una intensa y meritoria labor científica, a los trece meses, el profesor Kraglievich, herido de muerte, regresaba a Buenos Aires en donde falleciera el día 13 de marzo de 1932, siendo velado en el salón de la Sociedad Científica Argentina y destinado como última

morada, el magnífico mausoleo que esta Sociedad posee en el Cementerio de Flores, donado por una altruísta dama, Carmen Bernachi de Díaz. (N. D.).

Sabido es de todos que semejante *ex abrupto* conmovió al mundo científico rioplatense y que desde entonces se realizaron actos de homenaje al modesto e inolvidable sabio, cuya publicación, como corona fúnebre, espera aun la colaboración de los que fueron sus amigos sinceros. (1)

---

(N. D.). Por tratarse de homenajes al Uruguay, transcribimos los pensamientos dedicados al Ing. Fontana, por el doctor Nicolás Teófilo Kraglievich, hermano del extinto don Lucas.

De dos tomos de "John Pueblo's Reflections", La Plata, 1931, transcribimos:

"Al Ing. Mario A. Fontana: destina el autor este ejemplar de su obra como homenaje que tributa al pueblo uruguayo. *N. T. Kraglievich*. Abril 3|32. Clv. San Juan 3148".

"Al señor Mario A. Fontana: Como testimonio de profundo reconocimiento por la fraternal hospitalidad dispensada a mi querido hermano Lucas, durante su permanencia en la noble República Oriental del Uruguay. ¡Llor a los hombres que tratan de elevar el nivel moral de ese pueblo! Homenaje del autor. *N. T. Kraglievich*. Abril 3|32. C|v. San Juan 3148".

Ultimamente, con motivo del primer aniversario de la muerte de Kraglievich, don Nicolás Teófilo Kraglievich, ha publicado con el título de "Yo acuso", (Continuación de "John Pueblo's Reflections"), La Plata, 1933, un nuevo libro en recuerdo de su hermano don Lucas. También ha dedicado un ejemplar con el siguiente pensamiento:

"Al Ingeniero señor Mario A. Fontana Company, a quien agradece el envío de las obras de Lucas Kraglievich, el Autor dedica este recuerdo como testimonio de reconocimiento por las atenciones dispensadas a dicho sabio, durante su estada en la noble Nación Uruguaya. *N. T. Kraglievich*. Marzo 13|33. San Juan 3148. Buenos Aires".

(1) Entre los actos recordatorios, merecen citarse los discursos pronunciados durante el sepelio, por los doctores Nicolás Lozano y Claro C. Dassen, profesor Cándido Villalobos Domínguez, doctor Angel Cabrera, don Alfredo J. Torcelli, y el arquitecto Héctor Greslebin, que con el título de: "Necrología. — Prof. Lucas Kraglievich. † en Buenos Aires, el 13 de abril de 1932". (Nota: Por evidente error, figura el mes de abril en vez de marzo), fueron publicados en "La Semana Médica", Año XXXIX, N.º 1998, págs. 1355-1358, Buenos Aires, Abril 28 de 1932.

En vida del sabio Kraglievich, nuestra Sociedad publicó su biografía y una bibliografía completa (2), con el deliberado propósito de que Kraglievich fuera conocido, como lo merecía, entre los cultores de las ciencias naturales en nuestro país y entre los mismos hombres de gobierno. Desgraciadamente, aquella publicación tuvo que ser acompañada por la nota fúnebre de nuestra Sociedad, al lado de la de nuestro gran bardo Juan Zorrilla de San Martín. (3)

Al cumplirse el primer aniversario del deceso del malogrado sabio, al recordar, los que fuimos sus íntimos amigos, sus virtudes, su eutrapelia y su eubolia en el ambiente de su ejemplar hogar, al lado de su digna esposa y consecuente colaboradora doña Francisca Kral de Kraglievich, y de su hijo Jorgito, exornado con los principios clásicos de la ética del sabio desaparecido, la Sociedad "Amigos de la Arqueología"

---

"El Profesor Lucas Kraglievich. — Su fallecimiento". Artículo aparecido en el diario "EL DIA", Montevideo, 17-Marzo-1932.

Han causado sensación en el mundo científico las publicaciones de Kraglievich, posteriores a su fallecimiento, que con los títulos de: "Nuevos Apuntes para la Geología y Paleontología Uruguayas", "Una gigantesca ave fósil del Uruguay", "Contribución al conocimiento de los Ciervos fósiles del Uruguay", y precedidos por una justa dedicatoria del señor Director, doctor Garibaldi J. Devincenzi, con el título de: "DIRECCION: El Paleontólogo Lucas Kraglievich. — Sus trabajos en el Uruguay"; aparecieron en "Anales del Museo de Historia Natural de Montevideo", Serie II, Tomo III, Entrega 3.ª, págs. VII-VIII. págs. 257-439, con 24 planchas. Montevideo, 1929-1932.

Entre nosotros, es digno de recordar también que, hace poco tiempo, la culta directora de la Escuela Urbana N.º 8, de Niñas, de Nueva Palmira, señorita Ana T. Colomba Petit, con las alumnas del último año de estudios, realizó una peregrinación a la barranca de Punta Gorda, sobre el Río Uruguay, arrojando flores en recuerdo del querido profesor Kraglievich, que la visitara y describiera científicamente en 1927.

(2) "La notable obra geopaleontológica del Profesor don Lucas Kraglievich", por el ingeniero Mario A. Fontana Company. En la Revista de nuestra Sociedad, Tomo V. págs. 231-261, Montevideo, 1933.

(3) "El Profesor Lucas Kraglievich. † 13 de Marzo de 1932". Por la Dirección. En la Revista de nuestra Sociedad, Tomo V. págs. 351-353, Montevideo, 1933.



rinde un nuevo homenaje a la memoria del malogrado Maestro, recordando la realización práctica de su propia obra, vale decir, exponiendo la importante obra geopaleontológica realizada hasta el presente, por su alumno preferido: el joven y talentoso señor Carlos Rusconi. Si al decir de don Alfredo J. Torcelli: "Carlos Ameghino, tuvo el alumno en Lucas Kraglievich. ¡Y qué alumno, señores! El maestro vió en él, desde el principio, un futuro director del Museo Nacional de Historia Natural de Buenos Aires. El alumno era, pues, digno del maestro". Nosotros, parangonando, podemos decir felizmente y con certeza: *Lucas Kraglievich, tuvo el alumno predilecto en Carlos Rusconi.*

M. A. F. C.

Montevideo, marzo 13 de 1933.

## II.—Biografía

Cursó los primeros grados de la enseñanza primaria sin llegar a obtener el título de bachiller. Aun joven, dedicó algunos años a las Bellas Artes, pero el estudio de la naturaleza lo hizo cambiar de rumbos, y es así, que a los 17 años ya leía libros de los grandes naturalistas del siglo pasado. Recién cuando tuvo oportunidad de leer algunos títulos del sabio Florentino Ameghino, fué entonces cuando se inició definitivamente en la paleontología.

Al concurrir por primera vez al Museo de Buenos Aires (1918), consiguió la amistad de los sabios don Carlos Ameghino y su discípulo profesor Lucas Kraglievich. Sus maestros fueron estos dos hombres de ciencia, y como maestro espiritual, tuvo al doctor Florentino Ameghino, a los que se puede definir aquí — dice Rusconi — como la trilogía de las ciencias geo-paleontológicas sudamericanas de los últimos cincuenta años.

De don Carlos Ameghino, su amigo inseparable, recibió el

consejo inherente a las investigaciones paleontológicas y geológicas de muchas regiones del país, consejos que no puede olvidar. Y del profesor L. Kraglievich obtuvo la orientación precisa de numerosos problemas relativos a la paleontología sudamericana y fué él el que trazó el primer surco iniciándome — dice — en la vida de publicista.



El paleontólogo don Carlos Rusconi

Al principio no concurría con regularidad al Museo, pero cuando su frecuencia fué más asidua, consiguió también una progresiva y estrecha amistad con sus maestros y otros compañeros de trabajo. Durante doce años (1918-1930), concurrió a ese Instituto en calidad de estudioso o de adscripto *ad honorem*, pero la Dirección actual — dice Rusconi — “jamás me retribuyó con un solo centavo; por el contrario, hasta tuvo

actos poco felices, porque no solamente me destituyó de la adscripción honoraria, sino que en cierta fecha, hasta me hizo cerrar las puertas de la biblioteca. Todo por haberme unido a una protesta justa y humana que habíamos presentado junto al malogrado Kraglievich, al eminente ornitólogo doctor Dabbene, y a otras ocho personas más, pertenecientes al cuerpo científico y técnico de ese Instituto, protesta redactada con el único propósito de mantener viva la llama de investigación, de dar a conocer nuestros resultados, y finalmente, de exigir el buen trato que le había caracterizado al Museo con alguno de sus anteriores e insignes directores.

“A este pequeño revés de mi vida — continúa Rusconi — no le atribuí mayor importancia, porque he llegado a comprender que las cosas torcidas, en una o en otra forma, tarde o temprano se enderezan. Y es así que ahora concurre nuevamente al Museo, porque se habrá convencido alguien que al frecuentar yo ese Instituto, no tenía otra finalidad que la de aprender, y que aquella censura no consiguió perturbar en lo más mínimo la orientación que me había trazado. Por el contrario, después de 1930, seguí trabajando y publicando con más intensidad, porque muchas de las piezas paleontológicas que antes las enviaban al Museo, después de esa fecha ellas fueronme remitidas de diferentes puntos del país para que las estudiara”.

Paralelo a sus comienzos de estudioso, fué y continúa coleccionando fósiles y otros materiales que pueden tener algún provecho espiritual. En su colección particular no hay esqueletos completos de mamíferos fósiles; pero en cambio existe un nutrido material, hallado en numerosas excursiones que realizaba en días en que otros, tal vez, los hubieran destinado para expansión del espíritu.

En diversas oportunidades recibió propuestas más o menos halagüeñas para ocupar algún cargo de su especialidad, pero en estos últimos tiempos, el doctor A. D. Holmberg, director del Jardín Zoológico de Buenos Aires, lo llamó para que integra-

ra el cuerpo científico de ese establecimiento, cargo que continúa desempeñando, no obstante que en el rótulo de su segundo nombramiento figura como peón "Guarda fieras". "Este es el puesto más elevado — dice Rusconi — que llegué a ocupar en la Administración Municipal. Reconozco que por algo uno debe comenzar.

"Mis trabajos actuales no son más que modestas contribuciones, pero abrigo la esperanza de iniciar investigaciones más amplias sobre diversos grupos de mamíferos terciarios. Algunos artículos míos se refieren a la cultura material dejada por indígenas que vivieron parte de la provincia de Buenos Aires, antes y poco después de la conquista hispánica; los más son estudios paleontológicos onto y filogenéticos, zoológicos y geológicos, especialmente de los períodos plio-pleistocénicos. Los estudios paleontológicos abarcan no solamente a los mamíferos, sino que me he visto obligado a ocuparme también de algunos reptiles, anfibios y aves fósiles por no haber conocido la persona que hubiese deseado estudiarlos.

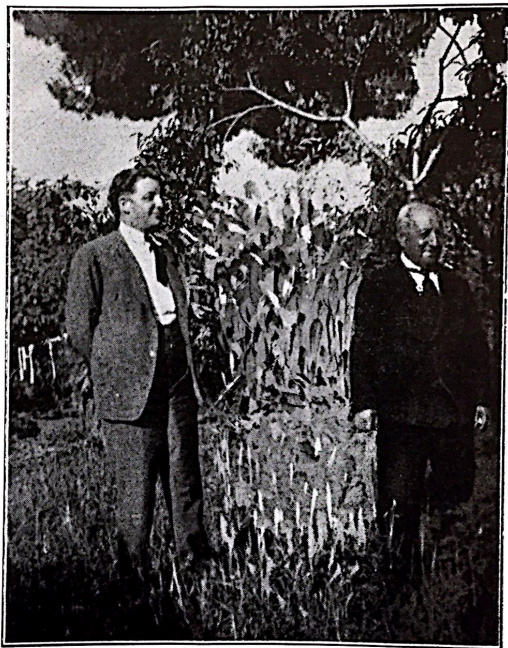
"Entre los mamíferos, le dediqué atención al estudio de anatomía comparada de los pecaríes vivientes, a la revisión de todas las formas de pecaríes fósiles conocidas en Sud América y otros estudios sobre los guanacos extinguidos, mustélidos, osos extinguidos, roedores, etc., y entre los reptiles, confeccioné una monografía referente a los aligatorinos del terciario de Paraná.

"De la geología pampeana he podido reunir numerosos datos *in situ* que no los dí a conocer por no saber qué institución pueda publicarlos".

En 1923 realizó algunas observaciones geológicas en las barrancas que bordean el Río de la Plata frente al Departamento de Colonia (Uruguay), y allí pudo encontrar, entre otros restos de mamíferos fósiles, un molar de *Lagostomus* (vizcacha), que tal vez se trata del primer descubrimiento de este grupo de roedores en territorio uruguayo. En estos últimos tiempos, con motivo de los importantes descubrimientos pa-



leontológicos de pequeños cocodrilianos cretáceos hechos por el ingeniero J. Aznarez, en Paysandú (Uruguay), el director del Instituto de Geología y Perforaciones de Montevideo, ingeniero E. Terra Arocena, lo invitó semioficialmente para que se trasladara a ésta con el fin de examinar otra parte de aquellos



Los paleontólogos don Carlos Rusconi y Carlos Ameghino. Luján, XII-20-31

reptiles cretáceos. Una noticia a este respecto, vió luz en los diarios de esta capital, en "Imparcial" y "El Plata", de fechas 16 de junio y 3 de julio de 1932, respectivamente. El estudio completo de dichos reptiles ha de aparecer próximamente en el Boletín del Instituto de Geología y Perforaciones de la misma.



También hay que recordar que junto a aquellos pequeños vertebrados cretáceos, el ingeniero Aznarez descubrió vestigios de dos nuevos dinosaurios, cuyos materiales han interesado vivamente al eminente especialista doctor H. von Huene, de Tübingen.

Con su trabajo (núm. 9), la Academia Nacional de Ciencias Exactas, Físicas y Naturales de Buenos Aires, en el premio "Eduardo L. Holmberg" de 1930, le acordó mención honorífica. De otros trabajos recibió felicitaciones personales que sería extenso mencionarlas.

Cuando Kraglievich se radicó en Montevideo, mantenían también una correspondencia regular. En una de sus últimas cartas (enero 29 de 1932, le expresaba, entre otras cosas, frases elogiosas que su modestia personal no llega a persuadirse aún:

... "Recibí también sus notables trabajos, decía Kraglievich; le felicito de todo corazón por su espléndida fecundidad científica, su labor insuperable y sus grandes vistas en todas las cuestiones. Es usted un gran paleontólogo y yo me felicito a mi vez de que haya encontrado un colega argentino de su talla, que sepa hacer verdadera ciencia sin otras miras bastardas"...

Sus artículos han visto luz en 19 revistas científicas, de las cuales, 5 son extranjeras; Chile, Perú, Uruguay, Alemania y Norte América. Todos éstos, más aquellos que no han sido publicados, los ha confeccionado durante sus primeros cinco años que lleva de publicista.

M. A. F. C.

Montevideo, abril 19 de 1933.

### III.—Publicaciones científicas de don Carlos Rusconi

- (1) 1927.—*Sobre un número de Arctotherium y otro de felis de la formación pampeana*, en "Anales del Mus. de Hist. Nat. de Buenos Aires", vol. XXXIV, pp. 279-297, con 4 figuras, Buenos Aires, marzo 2 de 1927.
- (2) 1928.—*Sobre la presencia de huesos fósiles en un paradero indígena*, en "Anales de la Soc. Cient. Argentina", vol. CIV, pp. 197-204, con 2 figuras, Buenos Aires, julio de 1928.
- (3) 1928.—*Investigaciones arqueológicas en el Sur de Villa Lugano (Capital Federal)*, en "Anales de la Soc. Argentina de Est. Geogr." (Gaea) vol. III, n.º 1, pp. 75-118, con 55 figuras, Buenos Aires, octubre 1.º de 1928.
- (4) 1928.—*Dispersión geográfica de los tuco-tucos vivientes (Ctenomys) en la región neotropical*, en "Anales de la Soc. Argentina de Est. Geogr.", vol. III, n.º 1, pp. 234-250, con un mapa y un cuadro Buenos Aires, octubre 1.º de 1928.
- (5) 1928.—*Nueva especie fósil de tapir de la Argentina (Tapiirus australis, n. sp., con una nota sobre Tapiirus tarijensis Amegh.*, en Imprenta "M. L. Raño", pp. 1-12 y una figura, Buenos Aires, noviembre 20 de 1928.
- (6) 1929.—*Anatomía craneodental de los tayasunos vivientes (pecaríes)*, en "Anales de la Soc. Cient. Argentina", vol. CVII, entrega 1.ª, pp. 66-82, y entrega 3.ª, pp. 177-233 (75 páginas), con 21 figuras y 9 láminas, Buenos Aires, enero y marzo de 1929.

- (7) 1929.—*Enumeración sistemática de las especies de mamíferos fósiles procedentes del piso ensenadense balladas por el autor*, en Imprenta "M. L. Raño", pp. 1-15, Buenos Aires, agosto de 1929.
- (8) 1929.—*Revisión de las especies fósiles argentinas del género Myocastor, con descripción de nuevas especies*, en "Anales de la Soc. Argentina de Est. Geogr.", vol. III, n.º 2, pp. 505-518, con 4 figuras, Buenos Aires, octubre de 1929.
- (9) 1930.—*Las especies fósiles argentinas de pecaríes (Tayassuidae) y sus relaciones con las del Brasil y Norte América*, en "Anales del Mus. de Hist. Nat. de Buenos Aires", vol. XXXVI, pp. 121-241, con 32 figuras y 18 láminas, Buenos Aires, mayo 21 de 1930.
- (10) 1930.—*Observaciones geopaleontológicas en el Sur de Villa Lugano (Capital Federal)*, en "Revista de la Soc. Argentina de Cien. Nat." (Physis), vol. X, pp. 109-126, con 3 figuras, Buenos Aires, julio 12 de 1930.
- (11) 1930.—*Sobre un incisivo anómalo de nutria (Myocastor coypus)*, en "Rev. Soc. Arg. Cienc. Nat.", vol. X, pp. 162-166, con 4 figuras, Buenos Aires, julio 1.º de 1930.
- (12) 1930.—*Sobre anomalías dentarias numéricas en algunos guanacos vivientes (Lama guanicoe)*, en "Rev. Soc. Arg. de Cien. Nat.", vol. X, pp. 199-203, con 3 figuras, Buenos Aires, julio 12 de 1930.
- (13) 1930.—*Evolución cráneodental de la nutria (Myocastor coypus bonariensis) a través de su desarrollo postembrionario*, en "Anales de la Soc. Cient. Argentina", vol. CX, pp. 5-31, con 49 figuras, Buenos Aires, julio 30 de 1930.

- (14) 1930.—*Un nuevo caso de polidactilia en un guanaco ba-  
llado en un tmulo indgena de Santiago del  
Estero (Argentina)*, en *Rev. Chilena de Hist.  
Nat.*”, vol. XXXIV, pp. 224-227, con 1 figura,  
Santiago de Chile, agosto 1.º de 1930.
- (15) 1930.—*Nueva especie de paleolama del pleistoceno ar-  
gentino (Palaeolama brevirostris, n. sp.)*, en  
“*Rev. Chilena de Hist. Nat.*”, vol. XXXIV, pp.  
338-345, con 1 figura, Santiago de Chile, agosto  
4 de 1930.
- (16) 1930.—*Sobre una nueva subespecie de camlido del  
pleistoceno santafecino (Hemiauchenia paradoxa  
elongata, subesp. n.)*, en “*Rev. Chilena de Hist.  
Nat.*”, vol. XXXIV, pp. 208-219, con 4 figuras,  
Santiago de Chile, 1930.
- (17) 1930.—*Fsiles marinos en Olivos*, en el diario “*Crtica*”  
de Buenos Aires, setiembre 19 de 1930.
- (18) 1930.—*Una nueva especie de roedor del subgnero Pa-  
ractenomys*, en “*Anales de la Soc. Cient. Argen-  
tina*”, vol. CX, pp. 153-158, con 3 figuras, Bue-  
nos Aires, setiembre de 1930.
- (19) 1930.—*Sobre un nuevo gnero de roedores del plioceno  
inferior de la Argentina*, en “*Anales de la Soc.  
Cient. Argentina*”, vol. CX, pp. 251-254, con 2  
figuras, Buenos Aires, octubre 30 de 1930.
- (20) 1930.—*Mi situacin frente al Museo de Historia Natu-  
ral de Buenos Aires (nota previa)*, pp. 1-4, edi-  
cin privada, Buenos Aires, diciembre 29 de 1930.
- (21) 1930.—*Nota crtica sobre “La formacin Friaseana del  
ro Fras, ro Fnix, Laguna Blanca y su fauna  
de mamferos de Lucas Kraglievich”*, en “*Anales*

- de la Soc. Cient. Argentina”, vol. CX, pp. 411-412, Buenos Aires, diciembre de 1930.
- (22) 1930.—*Nota crítica sobre “Craneometría y clasificación de los cánidos sudamericanos, especialmente los argentinos actuales y fósiles de L. Kraglievich”* en “Anales de la Sociedad Científica Argentina”, vol. CX, pp. 412-413, Buenos Aires, diciembre de 1930.
- (23) 1931.—(En colaboración con Lucas Kraglievich). *Restos de vertebrados vivientes y extinguidos, hallados por los señores E. R. Wagner y hermano en túmulos precolombianos de Santiago del Estero*, en “Revista de la Sociedad Argentina de Ciencias Naturales” (Physis), vol. X, pp. 229-241, con 5 figuras, Buenos Aires, enero 30 de 1931.
- (24) 1931.—*Sobre un diente de un gigantesco cocodriliano extinguido, procedente de territorio boliviano*, en “La Semana Médica”, vol. XXXVIII, pp. 531-533, con 1 figura, Buenos Aires, febrero 19 de 1931.
- (25) 1931.—*Noticias acerca de un esqueleto juvenil perteneciente a los grandes carnívoros extinguidos: Smilodon bonaerensis*, en “Anales de la Soc. Cient. Argentina”, vol. CXI, pp. 147-156, con 8 figuras, Buenos Aires, marzo 31 de 1931.
- (26) 1931.—*Las especies fósiles del género Ctenomys con descripción de nuevas especies*, en “Anales de la Soc. Cient. Argentina”, vol. CXII, entrega 3.<sup>a</sup>, pp. 129-142, y entrega 4.<sup>a</sup>, pp. 217-236 (35 páginas), con 12 figuras, Buenos Aires, octubre 31 de 1931.



- (27) 1931.—*Restos de mamíferos fósiles hallados en las excavaciones del nuevo Mercado de Abastos Proveedor de la Capital Federal*, en Revista "La Ingeniería", vol. XXXV, n.º 684, pp. 501-508, con 11 figuras, Buenos Aires, noviembre de 1931.
- (28) 1931.—*En una excavación se hallaron huesos de animales pertenecientes a 6 géneros extinguidos y una capa de ceniza volcánica*, en el diario "El Mundo", Buenos Aires, 18 de noviembre de 1931.
- (29) 1931.—*La presencia del género Palaeolama en los yacimientos pleistocénicos de la provincia de Santa Fe*, en "Publicaciones del Museo Florentino Ameghino", pp. 1-16, con 5 figuras y 2 láminas, Santa Fe, diciembre de 1931.
- (30) 1931.—Nota preliminar sobre la geología del Puerto Nuevo, Capital Federal y sus proximidades, en "La Ingeniería", vol. XXXV, n.º 686, pp. 618-622, con 5 figuras, Buenos Aires, diciembre 31 de 1931.
- (31) 1931.—*Lista de los vertebrados fósiles del plioceno superior de Buenos Aires, piso ensenadense*, en "La Semana Médica", vol. XXXVIII, pp. 2042-2047, Buenos Aires, diciembre 31 de 1931.
- (32) 1931.—*La dentadura de Palaeolama en relación a la de otros camélidos*, en "Revista de Medicina Veterinaria", vol. XIII, n.º 6, pp. 250-274, con 10 figuras, Buenos Aires, diciembre 31 de 1931.
- (33) 1931.—*Dos nuevas especies de roedores del piso ensenadense de Buenos Aires*, en "Notas Preliminares del Museo de La Plata", vol. I, pp. 333-338, con 2 figuras, Buenos Aires, diciembre 31 de 1931.

- (34) 1931.—*Sobre un húmero de un pinípodo fósil ballado en el cauce del Río de la Plata*, en "Notas Preliminares del Museo de La Plata", vol. I, pp. 355-359, con 1 figura, Buenos Aires, diciembre 31 de 1931.
- (35) 1931.—*Nuevos restos de Brachynasua Merani, C. Amegh. y Kragl.*, en "Revista de la Soc. Amigos de la Arq.", vol. V, pp. 151-155, con 1 figura, Montevideo, diciembre de 1931.
- (36) 1932.—*Dos nuevas especies de mustélidos del piso enseñadense "Grisonella Hennigi, n. sp. et Conepatus mercedensis praecursor, subesp. n."*, en "Anales de la Soc. Cient. Argentina", vol. CXIII, pp. 42-45, con 2 figuras, Buenos Aires, enero 31 de 1932.
- (37) 1932.—*La existencia del piso enseñadense en el Jardín Zoológico de Buenos Aires y sus moluscos de agua dulce*, en "La Ingeniería", vol. XXXVI, n.º 687, pp. 38-41, con 3 figuras, Buenos Aires, enero 31 de 1932.
- (38) 1932.—*Los yacarés actuales y fósiles de la Argentina*, en el "Libro de la Cruz Roja Argentina", pp. 197-198, Buenos Aires, febrero de 1932.
- (39) 1932.—*La presencia de anfibios (Ecaudata) y de aves fósiles en el piso enseñadense de Buenos Aires*, en "Anales de la Sociedad Científica Argentina", vol. CXIII, pp. 145-149, con 1 figura, Buenos Aires, abril 30 de 1932.
- (40) 1932.—*Una nueva especie de comadreja fósil, Didelphys Seneti, n. sp.* en "Anales de la Soc. Cient. Argentina", vol. CXIII, pp. 213-215, con 1 figura, Buenos Aires, mayo 31 de 1932.

- (41) 1932.—*El Uruguaysuchus Aznarezi*, en "El Plata", Montevideo, julio 3 de 1932.
- (42) 1932.—(en colaboración con Carlos Ameghino). *Nueva subespecie de avestruz fósil del pampeano inferior Rhea americana anchorenense, subesp. n.*, en "Anales de la Soc. Cient. Argentina", vol. CXIV, pp. 38-42, con 1 figura, Buenos Aires, julio 31 de 1932.
- (43) 1932.—*Anomalía dentaria en un roedor extinguido del género Dicoelophorus*, en "Anales de la Soc. Cient. Argentina", vol. CXIV, pp. 147-149, Buenos Aires, setiembre 30 de 1932.
- (44) 1932.—*La presencia del género Lontra en la fauna ensenadense de Buenos Aires*, en "Anales de la Soc. Cient. Argentina", vol. CXIV, pp. 149-151, con 1 figura, Buenos Aires, setiembre 30 de 1932.
- (45) 1932.—*A propósito de Ctenomys latidens y Dicoelophorus latidens*, en "Anales de la Soc. Cient. Argentina", vol. CXIV, pp. 198-200, Buenos Aires, octubre 31 de 1932.
- (46) 1932.—*Apuntes sobre algunos restos de mamíferos fósiles procedentes del Brasil*, en "Boletín de la Soc. Geol. del Perú", vol. V, pp. 1-4 del separado, Lima-Perú, 1932.
- (47) 1932.—*Sobre una mandíbula de Arctotherium descubierta en las excavaciones del subterráneo Lacroze*, en "Revista de Med. Vet.", vol. XIX, n.º 2-6, pp. 93-98, con 2 figuras, Buenos Aires, marzo-diciembre de 1932.
- (48) 1932.—*Nuevos restos de Scalabrinitherium del terciario de Paraná y apuntes relativos a su anatomía crá-*

- neana*, en "Revista de Med. Vet.", vol. XIX, n.º 2-6, pp. 131-146, con 5 figuras, Buenos Aires, marzo-diciembre de 1932.
- (49) 1932.—*Huesos fósiles roídos y huesos trabajados*, en "Publicaciones del Museo Antr. y Etnog. de la F. de Fil. y Let.", serie "A", vol. II, pp. 149-157, con 5 figuras y 5 láminas, Buenos Aires, diciembre de 1932.
- (50) 1932.—*Probable posición estratigráfica de la calota de Diprothomo platensis Amegh.*, en "Publicaciones del Museo Antr. y Etnog. de la F. de Fil. y Let.", serie "A", vol. II, pp. 177-186, con 2 figuras, Buenos Aires, diciembre de 1932.
- (51) 1933.—(en colaboración con don Carlos Ameghino). *Nuevos restos de Lama guanicoe Lönnbergi (Amegh.)*, en "La Semana Médica", vol. XI, n.º 1, pp. 90-92 (1-11 del separado), Buenos Aires, enero 5 de 1933.
- (52) 1933.—*Sobre camélidos sudamericanos. Aclaración*, en "La Semana Médica", vol. XI, n.º 10, pp. 956-957, Buenos Aires, marzo 9 de 1933.
- (53) 1933.—*Nuevas especies de mamíferos terciarios procedentes del piso chapadmalense (plioceno medio)*, en "Anales de la Soc. Cient. Argentina", vol. CXV, pp. 105-113, con 3 figuras, Buenos Aires, marzo 31 de 1933.

#### Trabajos entregados para su publicación

- (54) *Datos sobre una capa marina de edad pampeana descubierta en Olivos, Provincia de Buenos Aires, con una nota sobre la ingresión interensena-*

dense, en "Anales de la Soc. Argentina de Est. Geog.", (Gaea), vol. de 12 páginas y figuras, Buenos Aires.

- (55) \* *Sobre reptiles cretáceos del Uruguay. Uruguay-suchus Azuarezi. n. g. n. sp. y sus relaciones con los notosúquidos de Patagonia*, en "Boletín del Inst. de Geol. y Perf. de Montevideo", Montevideo, vol. de unas 55 páginas con numerosas figuras y láminas.
- (56) *El problema de la antigüedad del hombre en la Argentina*, presentado en el XXV Congreso Internacional de Americanistas, de unas 40 páginas y varios cuadros, La Plata.
- (57) *Nuevos restos de vertebrados vivientes y extinguidos hallados en tñmulos indígenas prebispánicos de Santiago del Estero*, presentado en el XXV Congreso Internacional de Americanistas, de 15 páginas con varios dibujos y láminas, La Plata.
- (58) *Restos humanos fósiles procedentes de la provincia de Santiago del Estero*, presentado en el XXV Congreso Internacional de Americanistas, de 15 páginas con varias láminas, La Plata.
- (59) *New Pliocene Remains of diprotodon marsupials from Argentine*, en "Journal of Mammalogy", de unas 8 páginas y numerosos dibujos, New York.
- (60) *Observaciones críticas sobre reptiles terciarios de Paraná (familia Alligatoridae, n. g. n. sp.)*, en "Revista de la Universidad de Córdoba", de unas 40 páginas y numerosas figuras, Córdoba.



- (61) *Apuntes preliminares sobre las arenas puelchenses y su fauna*, en "Anales de la Soc. Cient. Argentina", de unas 20 páginas, con varias figuras, Buenos Aires.

**Trabajos preparados y en preparación**

- (62) *En memoria de mi maestro Lucas Kraglievich*, de 20 páginas.
- (63) *La vida animal a fines del plioceno superior de Buenos Aires*, de unas 35 páginas y numerosos dibujos.
- (64) *Observaciones sobre los gaviales fósiles argentinos*, de 12 páginas y varios dibujos.
- (65) *La geología del Puerto Nuevo (Capital Federal) y en sus alrededores*, de 150 páginas con numerosos dibujos y láminas.
- (66) *Apuntes sobre la evolución ontogenética de los molares del género Agouti (Rodentia)*, de unas 14 páginas y varios dibujos.
- (67) *Distribución de los mamíferos fósiles norteamericanos en el plioceno y pleistoceno argentino*, de 15 páginas y varias figuras.
- (68) *Lista de los reptiles, aves y mamíferos conocidos en el Uruguay*, de unas 15 páginas.
- (69) *Zoogeografía de los pecaríes especialmente vivientes*, de unas 12 páginas.
- (70) *Nuevos restos de monos fósiles del terciario de la Patagonia*, de unas 20 páginas.
- (71) *Sobre camélidos actuales y fósiles de Sudamérica*, de unas 50 páginas y figuras.

- (72) *Anomalías dentarias en los perros "pila", en "Archivos Nacionales de Biología y Medicina", de 5 páginas y figuras.*

### Nómina de las revistas científicas en que ha colaborado

#### Argentina

- |              |   |  |
|--------------|---|--|
| Buenos Aires | } | 1. Anales del Museo de Historia Natural de Buenos Aires.                                     |
|              |   | 2. Anales de la Sociedad Científica Argentina.   |
|              |   | 3. Anales de la Sociedad Argentina de Estudios Geográficos (Gaea).                           |
|              |   | 4. Revista de la Sociedad Argentina de Ciencias Naturales (Physis).                          |
|              |   | 5. Publicaciones del Museo Antropológico y Etnográfico de la Facultad de Filosofía y Letras. |
|              |   | 6. Revista de Medicina Veterinaria.  |
|              |   | 7. La Semana Médica.   |
|              |   | 8. Revista de La Ingeniería.   |
|              |   | 9. El Libro de la Cruz Roja Argentina.   |
| La Plata     | } | 10. Notas Preliminares del Museo de La Plata.  |
|              |   | 11. XXV Congreso Internacional de Americanistas.   |
| Santa Fe     | } | 12. Publicaciones del Museo "Florentino Ameghino".   |
| Córdoba      | { | 13. Revista de la Universidad de Córdoba.  |

#### Extranjeras

- |                       |   |  |
|-----------------------|---|--|
| Montevideo<br>Uruguay | } | 14. Revista de la Sociedad "Amigos de la Arqueología". |
|                       |   | 15. Boletín del Instituto de Geología y Perforaciones. |

- Sgo. de Chile { 16. Revista Chilena de Historia Natural.  
 Perú { 17. Boletín de la Sociedad Geológica del Perú.  
 New York {  
 Norte América { 18. Journal of Mammalogy.  
 Berlín {  
 Alemania { 19. Palaeontologisches Zentralblatt.

IV.—Lista de géneros y subgéneros, especies y subespecies creadas por don Carlos Rusconi

Géneros

*Parachoerus*, publicación N.º (9)  
*Brasiliochoerus* (9)  
*Interchoerus* (9)  
*Megactenomys* (19)  
*Xenosuchus*  
*Rhampbostomopsis*  
*Uruguaysuchus*  
*Notopachyrucos*  
*Macrocavia*

Especies

MAMÍFEROS

*Tapirus australis*, publicación n.º (5).  
*Myocastor obesus gracilis* (8).  
*Myocastor minor* (8).  
*Myocastor columnaris* (8).  
*Platygonus Kraglievich* (9).  
*Platygonus uquiensis* (9).  
*Platygonus Hennigi* (9).  
*Platygonus Carlesi* (9).

- Platygonus Carlesi Wagneri* (9).  
*Brasiliochoerus platensis Parodii* (9).  
*Prosthennops Valentini* (9).  
*Prosthennops Doello-juradoi* (9).  
*Mylobyus argentinus* (9).  
*Palaeolama brevirostris* (15).  
*Paractenomys Ameghinoi* (18).  
*Megactenomys Kraglievichi* (19).  
*Ctenomys Dasseni* (26).  
*Ctenomys Dasseni longirostris* (26).  
*Ctenomys intermedius* (26).  
*Ctenomys intermedius tandilensis* (26).  
*Ctenomys magnus* (26).  
*Reithrodon olivensis* (33).  
*Ptyssosphorus rotundatus* (33).  
*Eumetopias jubata olivensis* (34).  
*Didelphys Seneti* (40).  
*Grisonella Hennigi* (36).  
*Conepatus mercedensis praecursor* (36).  
*Lontra paranense Lozanoi* (44).  
*Argyrolagus Parodii*  
*Palaeolama Weddelli Parodii* (53).  
*Plataeomys Castellanos* (53).  
*Pseudalopex proplatensis inexpectatus* (53).  
*Hydrochoeropsis Fontanai*  
*Macroavia Simpsoni*  
*Notopachyruco Tambutto*

## A V E S

- Rhea americana anchorense* (42).

## REPTILES

- Rhamphostomopsis intermedius*.  
*Jacaretinga praecursor*.

*Uruguaysuchbus Aznarezi.*  
*Uruguaysuchbus Terrai.*

ANFIBIOS

*Ceratophrys ensenadensis* (39).

V.—Subfamilias nuevas.—Especies transferidas a otros géneros

Subfamilias nuevas

Uruguaysuchinae.  
 Eutatusinae (31).

Especies transferidas a otros géneros

- Myocastor priscus* (= *Matyoscor perditus* Amegh.) (8).  
*Platygonus tarijensis* (= *Listriodon tarijensis* Amegh.) (9).  
*Platygonus (Antaodon) cinctus* (= *Listriodon (A.) cinctus* Amegh.) (9).  
*Platygonus (Antaodon) chapadmalensis* (= *Listriodon chapadmalensis* Amegh.) (9).  
*Platygonus (Brasiliochoerus) stenoccephalus* (= *Dicotyles stenoccephalus* Lund) (9).  
*Platygonus (Brasiliochoerus) platensis* (= *Dicotyles platensis* Amegh.) (9).  
*Catagonus (Interchoerus) bonaerensis* (= *Listriodon bonaerensis* Amegh.) (9).  
*Interchoerus sp.* (= *Plicatodon perrarum* Amegh., en parte) (9).  
*Ctenomys (Paractenomys) chapadmalense* (= *Paractenomys chapadmalensis* Amegh.) (18).  
*Dicoelophorus latidens* Amegh. (= *Dicoelophorus primus* Rusconi) (45).

---

*Nota.* — Estaban ya prontas las pruebas de este artículo, cuando el doctor Alfredo Castellanos, distinguido profesor y paleontólogo de la Uni-



versidad argentina de Rosario, tuvo la gentileza de remitirme su trabajo: "LUCAS KRAGLIEVICH (1886-1932). Homenaje a su memoria", publicado en "QUID NOVI?" (Revista de las Asociaciones de Ex alumnas y Padres de la Escuela Normal Número 2), Año I, núm. 2, 12 páginas y un fotograbado. Rosario (R. Argentina), julio de 1932. — Dicho trabajo contiene la biografía y bibliografía completas del malogrado sabio, escritas con mano maestra, luciendo en su carátula el retrato de Kraglievich con esta inscripción: *Vivió para la ciencia ante la indiferencia de sus conciudadanos.*

Por otra parte, el doctor Castellanos (en pág. 6), al referirse a la citada bibliografía, la considera, con certeza, como "obra monumental"; y a este respecto cabe recordar una anécdota que evidencia, más aún, la clásica modestia del sabio desaparecido. En efecto, cuando a principios de 1932 corría, en presencia de Kraglievich, las pruebas de mi artículo que había titulado "La monumental obra geopaleontológica del profesor Lucas Kraglievich", no hubo medio de que aceptara el calificativo de "monumental"; y para complacerlo, contra mi deseo, me vi obligado a sustituirlo sencillamente por "destacada". ¡Llor a su memoria!

Además, el paleontólogo don Carlos Rusconi, tiene preparado su trabajo número (62), que ha titulado: *En memoria de mi maestro Lucas Kraglievich.* — M. A. F. C.

N. D. — El trabajo N.º 55\*, dedicado a la memoria de mi maestro profesor Lucas Kraglievich, apareció en el Boletín del Instituto de Geología y Perforaciones, N.º 19, 64 págs., 53 figuras y VIII láminas. Montevideo, 1933.



11801