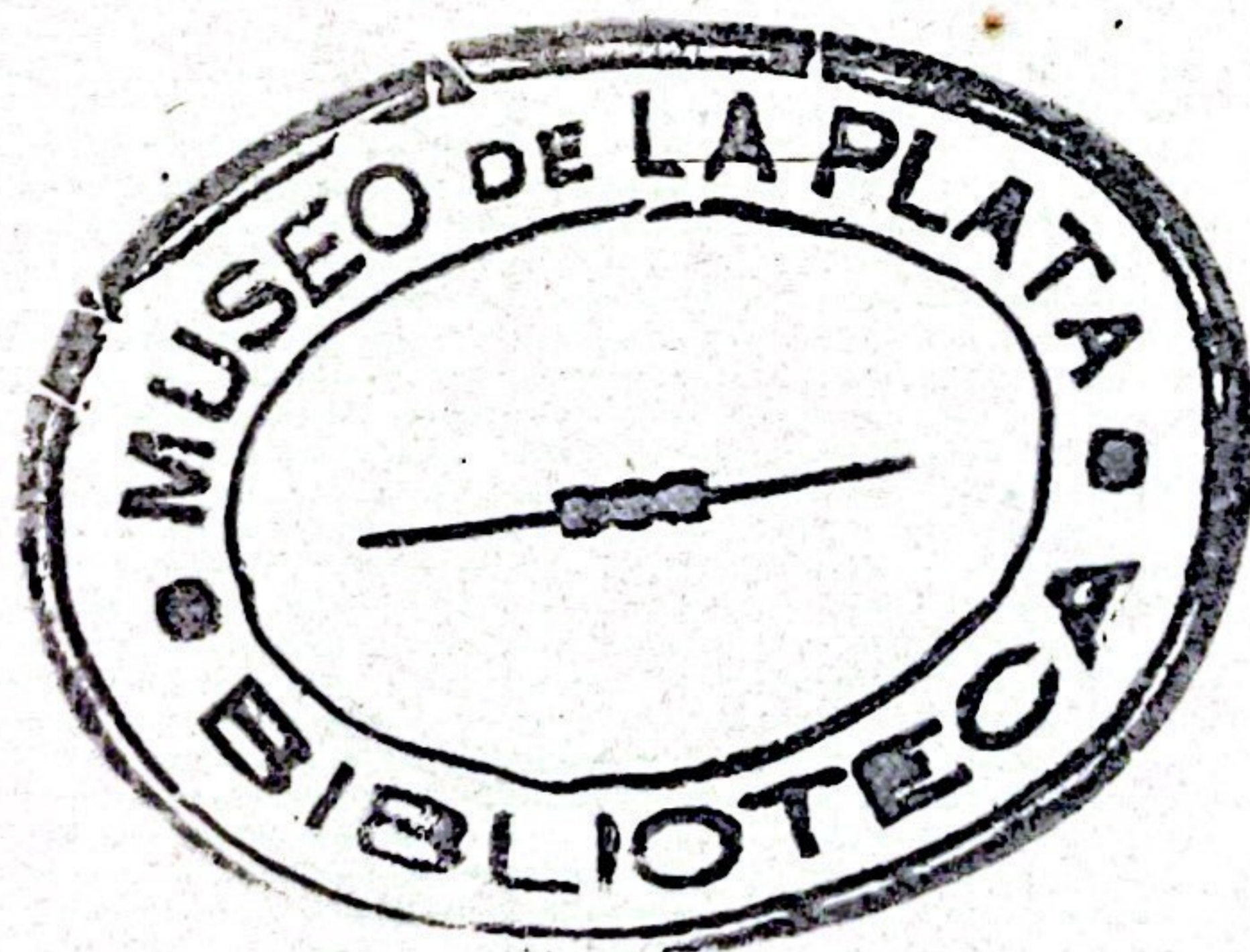


23 AGO 1947

SOLAR

1931



ÓRGANO DE DIVULGACIÓN

DEL

MUSEO ANTROPOLÓGICO Y ETNOGRÁFICO

DE LA

FACULTAD DE FILOSOFÍA Y LETRAS

DIRIGIDO POR

FÉLIX F. OUTES

PIPAS DE FUMAR

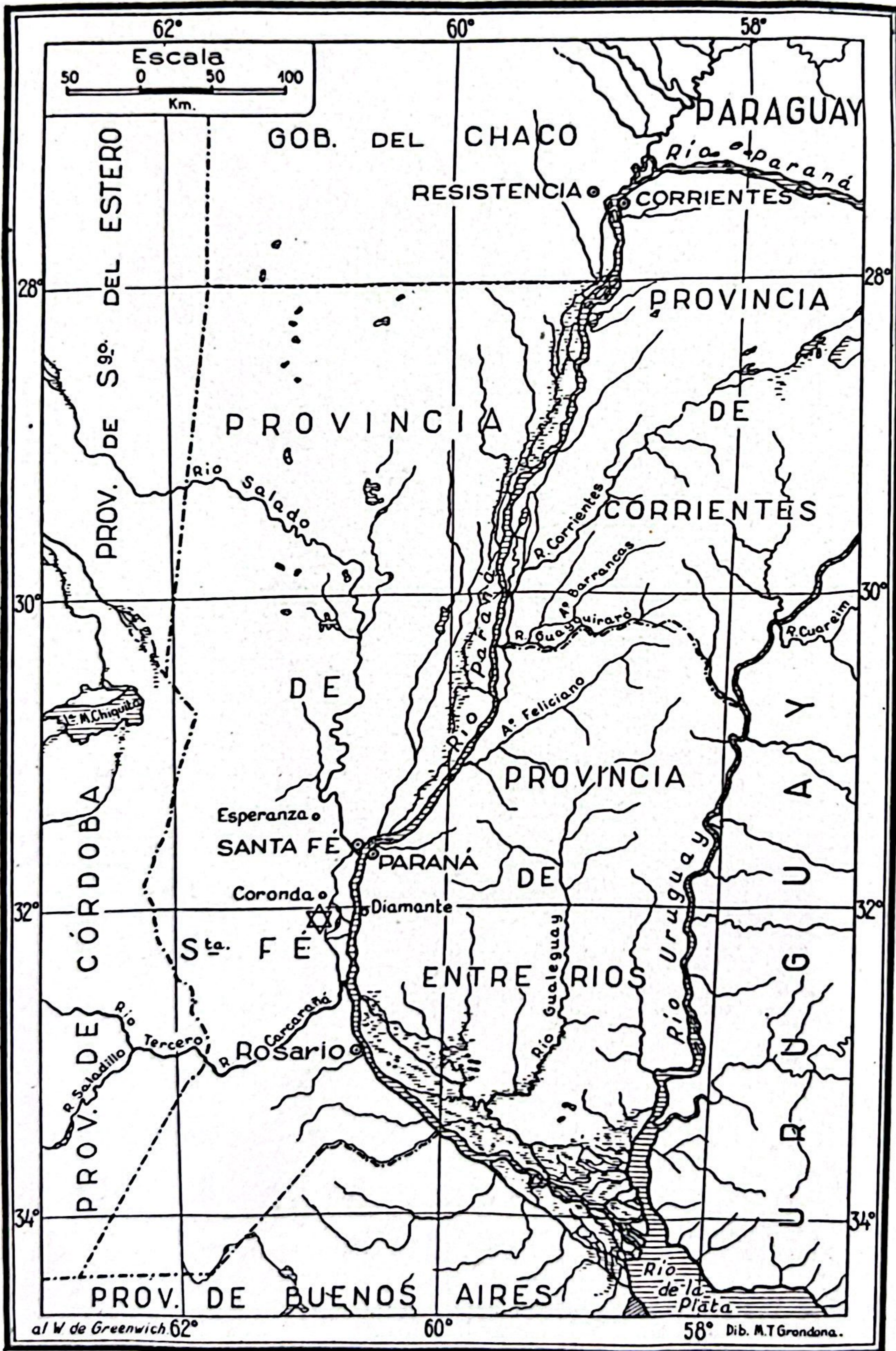
EN UN PARADERO DE RIO CORONDA

Por FRANCISCO DE APARICIO

En diversas oportunidades he tenido ocasión de visitar un interesante yacimiento arqueológico, situado sobre la margen derecha del río Coronda, algunos kilómetros al sur de la población del mismo nombre, en el lugar denominado Ombú de Basualdo.

No es posible determinar en la actualidad cuál fué el primitivo carácter de ese yacimiento, pues la zona está totalmente dedicada a cultivos de diversa índole y casi todos los restos arqueológicos extraídos han sido exhumados en las aradas.

La mayoría de los objetos proceden de la zona próxima a la costa del río. Todos ellos, huelga de-



cirlo, se encuentran enterrados a muy pocos centímetros de la superficie del terreno y a ello se debe que el arado los saque a luz, continuamente.

El material coleccionado en Ombú de Basualdo está totalmente constituido por trozos de cerámica: representaciones plásticas, fragmentos de vasos lisos y decorados, etc. Trátase, sin duda alguna, de un conjunto industrial del tipo clásico de los paraderos de las márgenes del Paraná cuyo elemento más característico lo constituyen las representaciones plásticas de elementos zoomorfos y antropomorfos.

Entre el material reunido figuran algunas piezas de excepción que creo oportuno dar a conocer, mientras llega la hora de intentar trabajo de más aliento, sobre la interesante cultura a que pertenecen.

A mi juicio, corresponde la prioridad a tres pipas de fumar que, sobre ser de suyo piezas altamente interesantes, constituyen un resto rarísimo a lo largo del Paraná y por primera vez registrado junto a representaciones plásticas.

Las tres pipas encontradas son de dimensiones pequeñas. Una de ellas, figura 1, es un ejemplar de rusticidad extrema. Casi amorfo, podría compararse a un cono cuyo vértice se hubiera inclinado enérgicamente. Puede decirse que es un objeto sin

modelar; parecería que su autor se hubiera contentado con amasar ligeramente una pequeña cantidad de arcilla hasta darle una forma subcónica,



Fig. 1

doblándole después el vértice, como hemos dicho. Luego se habrían practicado dos agujeros, uno de ellos en la base para formar el hornillo, el otro perpendicular a aquél, destinado a recibir la caña que se introduciría a modo de tubo de la pipa. El

croquis que incluyo, figura 2, indica la forma y dimensiones de esta pieza, así como la disposición de los huecos con una exactitud que me exime de

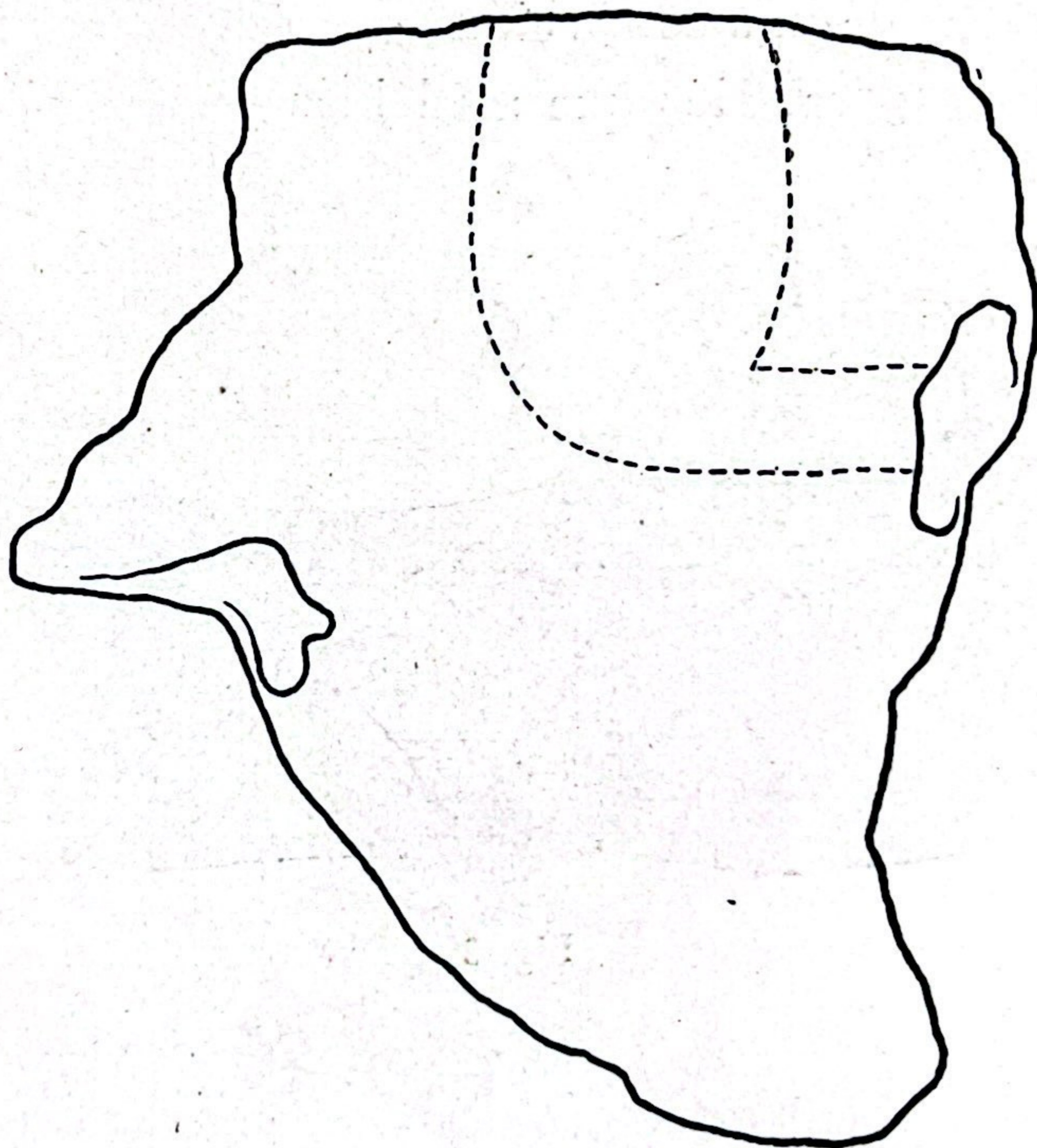


Fig. 2, 1/1

abundar en mayores detalles. Ambos orificios son completamente irregulares: parecería que después de practicados se hubiera manipulado la pieza, fresca aún, deformándolos. En la parte opuesta al lugar de emplazamiento del tubo, el cuerpo de la pi-

pa parece haber tenido un apéndice saliente, única parte rota de la pieza. Debajo de este apéndice existe una cavidad profunda. Ambos elementos parecen haber tenido sólo un fin ornamental. Técnicamente la pieza es de una confección deplorable. La superficie es rugosa. Más que modelada podría decirse



Fig. 3

que esta pipa ha sido groseramente amasada. Es de color pardo amarillento muy claro. Pesa 140 gramos.

Al contrario de lo que sucede con la pieza que acabo de describir, los otros dos ejemplares han sido primorosamente ejecutados. Uno de ellos, figura 3, se conserva en su mayor parte, de modo que es posible reconstruirlo. Trátase, como puede verse en

las ilustraciones, figuras 3 y 4, de una pipa angular de pequeñas dimensiones y de tubo corto. Es un ejemplar morfológicamente bien definido, de factura prolija, pero sin decoración alguna. Es de color pardo obscuro. Pesa $3\frac{1}{4}$ gramos.

La última de las piezas a que he hecho referencia

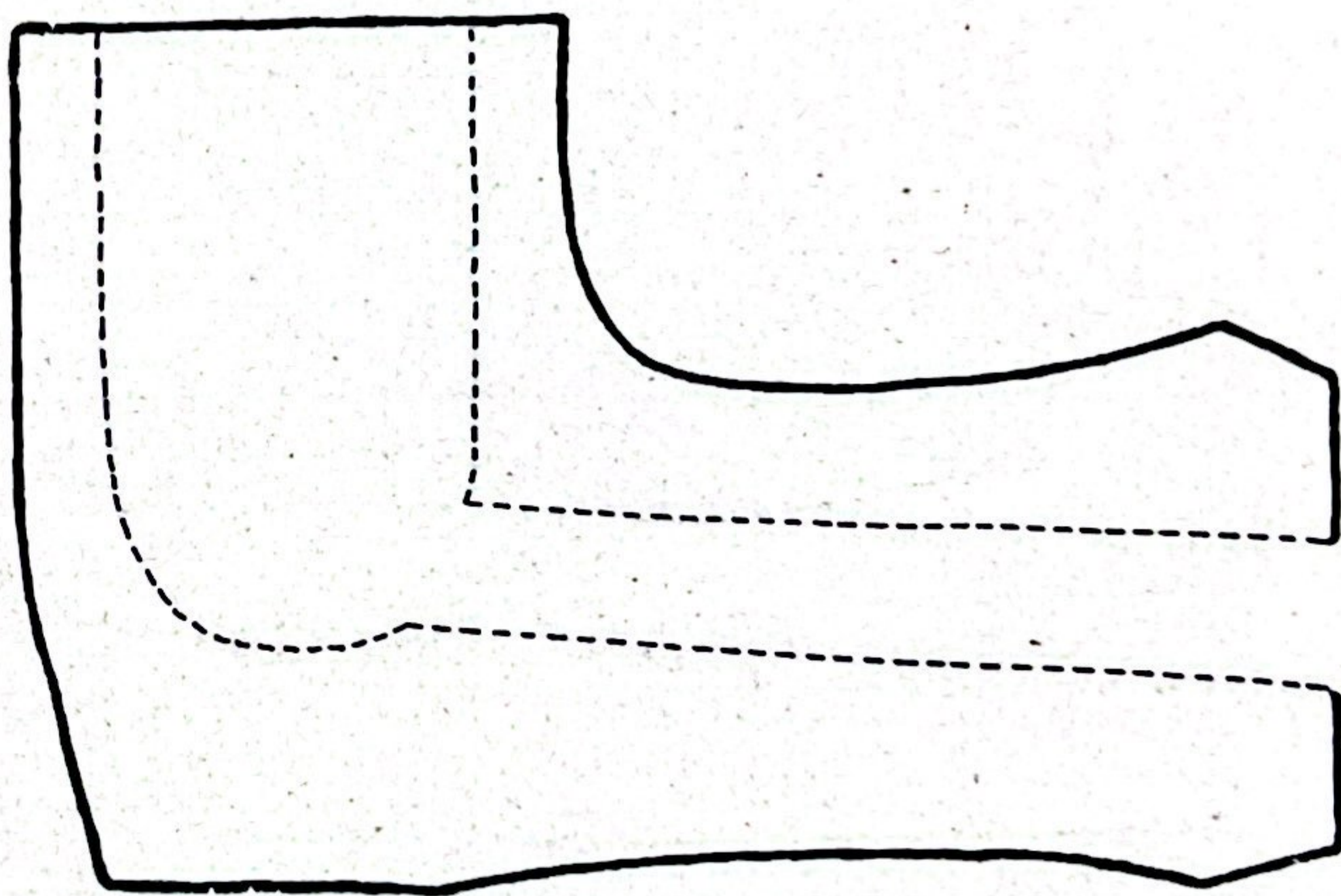


Fig. 4, 1/1

es de tamaño algo mayor. Sólo se conserva el cuerpo de la pipa, pero es evidente que ha debido tratarse de un ejemplar de tipo análogo al descrito anteriormente. Ha sido objeto de una decoración plástica y grabada, bien evidente en las ilustraciones. Por debajo del hornillo una perforación atraviesa el objeto transversalmente. Este agujero ha sido destinado, tal vez, al paso de un cordel o,

quizás, para introducir algún elemento decorativo (figuras 5 a 7). Pesa 36 gramos.

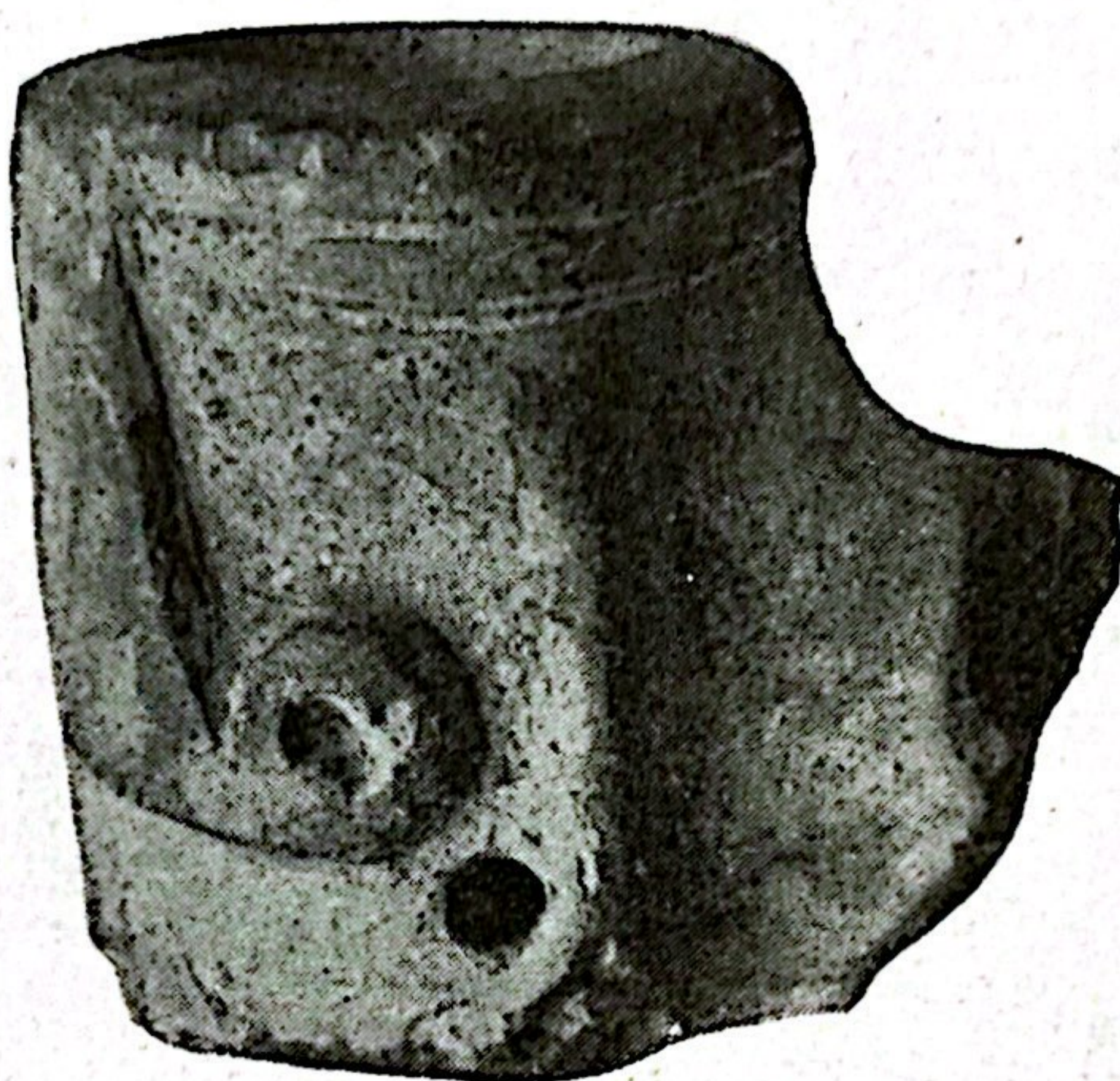


Fig. 5

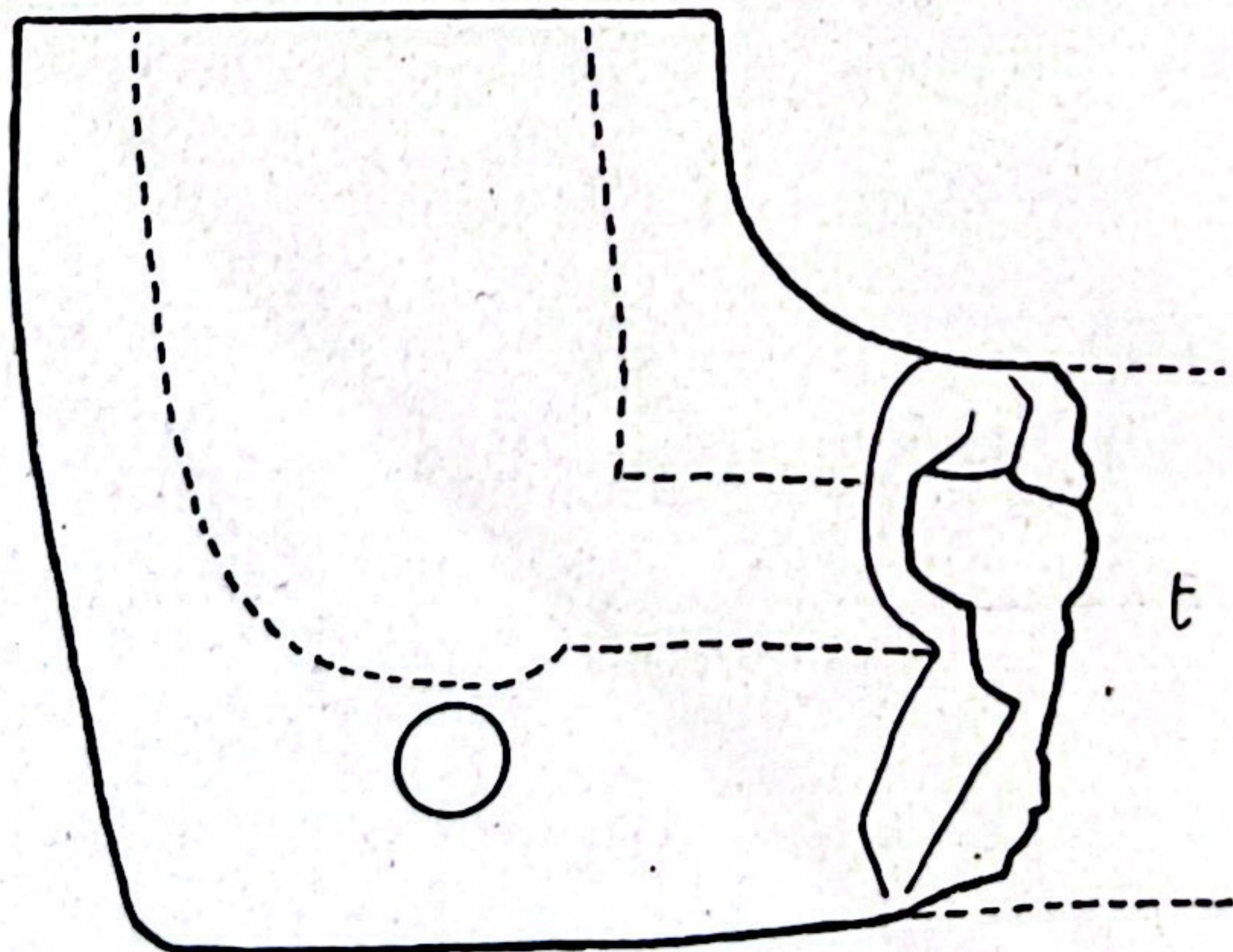


Fig. 6, 1/1

El conjunto de pipas que presento es francamente

excepcional, si se tiene en cuenta que en la cuenca del Paraná inferior sólo han sido señalados, hasta ahora, dos ejemplares, encontrados en la costa entrerriana de dicho río: uno, de piedra, en La Paz ¹ y otro, del mismo tipo de los aquí estudiados, en los alrededores de Paraná ². Outes ha demostrado, con acopio de bibliografía, que las pipas angulares

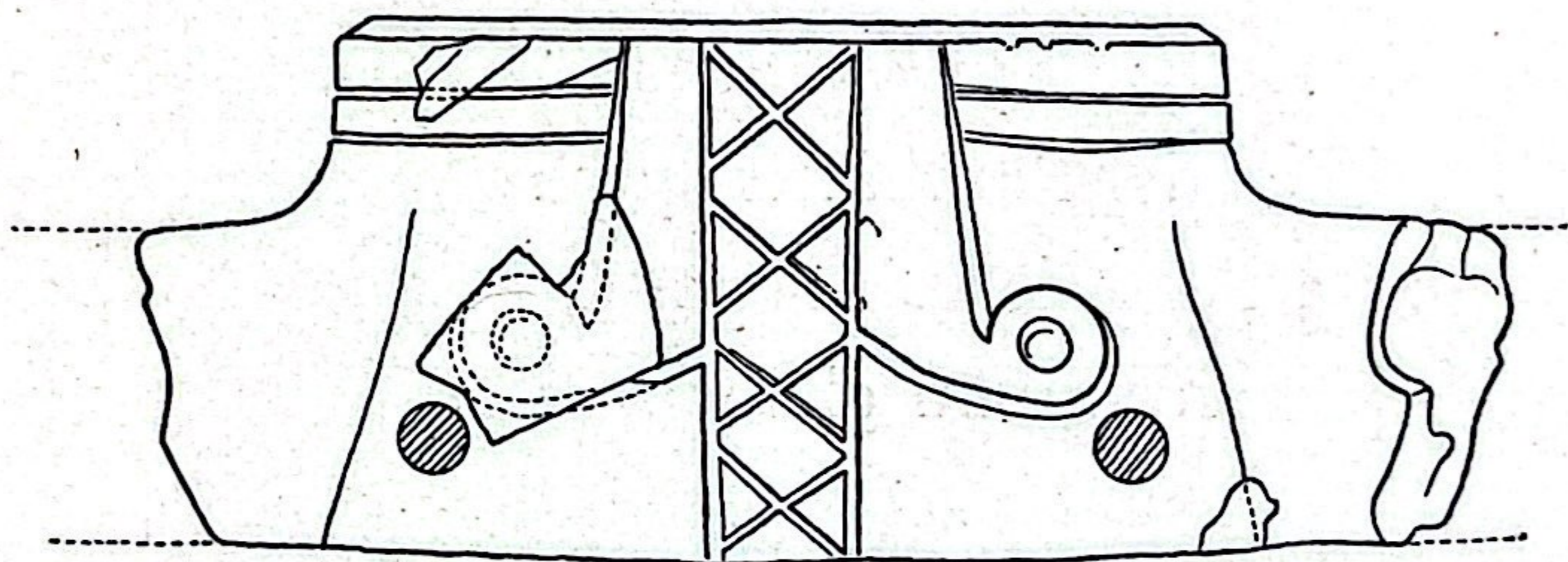


Fig. 7

son propias de las culturas orientales del continente. Dos de los tres objetos aquí descriptos son ejemplares, bien definidos, de pipas angulares y, más aún, del tipo corto muy abundante en Río Grande del Sur. *A particularidade de todos estes cachimbos — dice Ihering — é terem a chaminé sempre curta,*

¹ FÉLIX F. OUTES, *Valor del hallazgo de una pipa de piedra tallada en la provincia de Entre Rios*, en *Anales de la Sociedad científica argentina*, LXXXII, 278 y siguientes, Buenos Aires, 1917.

² ANTONIO SERRANO, *Sobre algunas piezas de alfarería indígena de la provincia de Entre Rios, conservadas en el Museo de Paraná*, en *Physis*, IX, 120, Buenos Aires, 1928-1929.

provida de um orificio estreitissimo, que apenas permite a introdução de um fino tubo ¹.

Las tres pipas aquí estudiadas provienen de un paradero caracterizado por la presencia de representaciones plásticas. El ejemplar hallado en los alrededores de la capital entrerriana puede vincularse también a esta cultura, porque procede de un lugar donde son relativamente frecuentes los hallazgos de restos arqueológicos atribuibles a la industria típica del Paraná. La pipa de piedra encontrada en La Paz y descrita por Outes creo que debe interpretarse como un elemento importado, pues no sólo falta en la región la materia prima sino que, además, el instrumental de piedra puede considerarse inexistente en los paraderos de las márgenes del Paraná inferior.

¹ H. VON IHERING, *A civilização prehistorica do Brazil meridional*, en *Revista do Museu Paulista*, I, 80, São Paulo, 1895.